

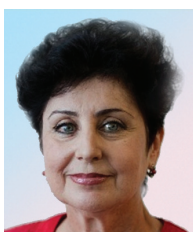
Устойчивое развитие территорий, отраслей и производственных комплексов

УДК 330.101.52

ББК 65.01

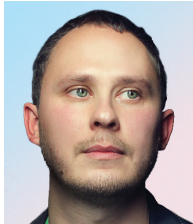
© Карасева Л.А., Зинатулин А.М., Топалян М.Р.

ИНСТИТУЦИОНАЛИЗАЦИЯ ЭКОНОМИЧЕСКИХ ИНТЕРЕСОВ В СОЦИАЛЬНО-ЭКОНОМИЧЕСКОМ ПРОЕКТИРОВАНИИ РАЗВИТИЯ ТЕРРИТОРИЙ



КАРАСЕВА ЛЮДМИЛА АРШАВИРОВНА

Тверской государственный университет
Россия, 170021, г. Тверь, 2-я ул. Грибоедова, д. 22
E-mail: economics.theory@tversu.ru



ЗИНАТУЛИН АЛЕКСЕЙ МАНСУРОВИЧ

Всероссийский историко-этнографический музей
Россия, 172002, Тверская область, г. Торжок, ул. Бакунина, д. 6
E-mail: viemusei@mail.ru



ТОПАЛЯН МАРИЯ РУБИКОВНА

ООО «Важная персона – Авто»
Россия, 170100, г. Тверь, Московское шоссе, д. 1, к. 1
E-mail: mtopalyan@toyota-tver.com

Представлен экономико-теоретический взгляд на проектирование социально-экономического развития территории в части институционализации экономических интересов субъектов проектирования и субъектов реализации проекта. Целью исследования стало выделить и развернуть четыре этапа институционализации, а также предложить новые принципы и критерии оптимальной институциональной комбинации проекта для его успешной реализации. В качестве методологической базы исследования применены системный подход и как одно из его направлений метод структурных уровней в единстве функционарного и функционального аспектов. К элементам научной новизны следует отнести представление структуры хозяйственной системы территории через иерархию трех крупных уровней, поэтапное описание процесса институционализации экономических интересов, обоснование критериев оптимальной институциональной комбинации в проектировании социально-экономического развития территорий. В статье впервые применен структурно-уровневый подход к исследованию хозяйственной системы территории, позволяю-

щий системно посмотреть на механизм институционализации экономических интересов субъектов проекта. Выделены технико-экономический, социально-экономический, хозяйственный уровни ее функционирования. Хозяйственный уровень представлен тремя подуровнями, играющими принципиальную роль для раскрытия темы статьи: организационно-экономический, институциональный и собственно хозяйственный подуровень. Выделение собственно хозяйственного подуровня принципиально в том смысле, что анализ хозяйственного поведения и взаимодействия субъектов территориального развития позволяет теоретически соотнести субъективно создаваемые организационно-экономические и институциональные нормы с объективной направленностью технико-экономических и социально-экономических процессов функционирования и развития территории. Обозначены основные этапы институционального дизайна проекта развития территорий: принятие и оформление социального заказа на проект социально-экономического развития территории, фиксация проектировщиком хозяйственных проблем социально-экономического развития территории как объекта проектирования, выделение зон концентрации экономических интересов и доминантных шаблонов поведения субъектов территориального развития, разработка институционального дизайна проекта развития территории на основе согласования хозяйственных интересов его участников. По мнению авторов, проектировщик должен учесть, с одной стороны, субординированное опосредование отношений глубинного уровня в ходе реализации и выхода на поверхностные уровни хозяйственной жизни, с другой – обратное воздействие институциональных структур на базисные экономические отношения. Институциональная комбинация в социально-экономическом управлении территорией рассматривается как сочетание институциональных норм (экономических, финансовых, организационных, правовых), сформированных в соответствии с заданными целями общественного развития. В статье уточнены критерии оптимальной институциональной комбинации проекта: «чувствительность» к проявлениям территориальных проблем-раздражителей на хозяйственном уровне, «адаптивность» к изменению и концентрации экономических интересов ключевых субъектов развития, «комбинаторика» как конструирование совокупности форм и норм, способствующих выбору наиболее правильного вектора социально-экономического развития территории, а также мотивирующих субъектов развития на его осуществление. Основные положения статьи уже апробированы в ряде проектов развития территорий Тверской области, а через проблематизацию некоторых из них раскрыты возможности использования институционального дизайна в управлении региональным развитием.

Метод структурных уровней, хозяйственная система, развитие территорий, институционализация, проектирование, туристическое развитие.

Экономико-теоретический потенциал проектирования развития территорий

Сегодня многие российские регионы осознают значимость стратегического территориального развития, основанного на системном анализе возможностей территории. Не исключение здесь и Тверская область. Все чаще встречаются попытки осмыслить и скорректировать стихийное развитие территорий Верхневолжья, сделать его целенаправленным, развернуть на интересы населения, бизнеса. Возникают проекты (в том числе и в сферах туризма, сельского хозяйства), в которых их авторы стремятся встроиться в стратегический план развития региона, дать новый импульс для активизации жизнедеятельности на территориях.

Поэтому особую актуальность приобретают теоретико-методологические исследования проектирования территориального развития, поиск новых оснований для преодоления на научной основе дисбалансов социально-экономического развития районов, выбора адекватных организационно-экономических и институциональных форм реализации проектов. Эти вопросы дискуссионные, требующие привлечения множества специалистов, в том числе и в сфере экономической теории.

Социально-экономическое развитие территорий является одной из важных тем экономико-теоретических исследований. Это подтверждает появление пространственной

экономики как отдельного научного направления, в рамках которого изучают механизмы функционирования и модели развития хозяйственной системы регионов [14; 16; 17]. Территориальные аспекты разработки и реализации социально-экономической политики и регулирования хозяйственных процессов становятся приоритетными в данном исследовательском направлении.

Активно разворачиваются дискуссии о выделении в качестве самостоятельной дисциплины «Институциональной экономической теории регионов» [12; 18]. Пристальное внимание к социально-экономическим аспектам развития территорий закономерно, поскольку обусловлено раскрытием внутренних потенциалов институционализма, развивающегося в новых тематических областях [5; 9; 22]. Более того, современные хозяйственные процессы в регионах (в том числе и в институциональных слоях) не укладываются в рамки устоявшихся теоретических представлений о них [4; 8; 21]. Стратегии развития территорий, спроектированные на основе традиционных теоретических положений, сталкиваются в ходе реализации с разноуровневыми препятствиями, снятие которых осуществляется через ситуативные реакции и решения, а не через глубокое научное осмысление парадоксов регионального развития.

Еще одной тенденцией в становлении институциональной экономической теории регионов является попытка осмыслить и теоретически объяснить сложный механизм реализации разнонаправленных экономических интересов агентов развития территорий, проявляющихся через их хозяйственное поведение и взаимодействие. Именно поэтому все чаще применяется междисциплинарный подход к изучению хозяйственного поведения, в рамках которого правовые, социологические, культурологические и экономические измерения регионалистики совмещаются и взаимообогащают друг друга [1; 2; 20]. Однако экономико-теоретические аспекты исследований в междисциплинарном подходе не раскрыты и не задействованы в полной мере.

Это актуализирует необходимость формирования системного подхода к проектированию социально-экономического развития территорий, поиска новых экономико-теоретических оснований для трансформации сложившихся и создания новых институциональных структур, гармонизации формальных и неформальных территориальных практик развития.

Наравне с теоретической актуальностью заявленной проблемы необходимо выделить методологический аспект. Он связан с назревшей проблемой интеграции исследовательских инструментов неоклассики, институционализма и эволюционной теории. «Споры о методе» возникают и при столкновении экономической теории регионов и новой экономической географии [12; 19; 23]. Новые методологические идеи востребованы и при исследовании проблем институционализации экономических интересов, поскольку абсолютизация психологического или политологического метода, а в другой крайности эконометрического или математического инструментария показывает свою несостоятельность.

В поиске интегративной методологии проектирования социально-экономического развития территорий особое место должно занять использование метода структурных уровней [6]. Его применение актуально в первую очередь для анализа модификаций и деформаций институтов территориального развития.

Прикладной аспект актуальности темы статьи задан противоречивой практикой переноса институционального дизайна из сфер политики и бизнеса в управление социально-экономическим развитием регионов [11]. Для экономики России это усугубляется противоречиями между заявленным курсом на инновационное развитие и реальными хозяйственными процессами, носящими инерционный характер.

В статье делается акцент на теоретическом анализе актуальных проблем развития территорий Тверской области. Это реализация проблемы учета интересов местных со-

обществ при реализации масштабных и локальных бизнес-инициатив, эффективность осуществления федеральных и региональных программ в области туризма.

Хозяйственная система территории: структурно-уровневый подход

Методология структурных уровней, примененная к исследованию устройства хозяйственной системы, может быть использована для уточнения структуры хозяйственной системы территории. Именно это позволяет раскрыть механизм институционализации экономических интересов, избежав отождествления экономических и хозяйственных отношений, экономических и хозяйственных интересов, экономического поведения и хозяйственного взаимодействия субъектов развития территорий.

Структура хозяйственной системы территории предстает как иерархия трех крупных уровней: технико-экономического, социально-экономического и хозяйственного. Критерием выделения уровней служит добавление в экономических отношениях нового элемента, качественно неоднородного с предыдущим уровнем системы (рис. 1).

На схеме вокруг ядра наращиваются дополнительные оболочка-уровни, что отражает внутреннюю логику хозяйствования на территории. Это сложный органический процесс структурообразования хозяйственной системы, который имеет расширяющуюся динамику. Отношения базового уровня воспроизводят себя на вновь возникающем и расширяющемся уровне, но и определяют возникновение новых отношений. Тем са-

мым обеспечивается выживаемость системы. Например, ресурсный потенциал территории вовлекается в экономическую реализацию, что затем объективно влечет генерирование тех или иных моделей организации производства, соответствующей институциональной структуры, системы ценностей и т. д. Это и позволяет выделять и анализировать технико-экономическую, социально-экономическую и хозяйственную подсистемы в их взаимосвязи. При этом важно отметить, что речь идет не о сферах приложения хозяйственных усилий (техника, предпринимательство, управление, идеология, политика и т. д.), а о механизме осуществления этих усилий.

Выделение уровней хозяйственной системы имеет не только теоретическое, но и прикладное значение, поскольку позволяет системно собирать и обрабатывать информацию о территории – размещении производительных сил, структуре собственности, предпринимательской активности, инфраструктуре, геополитическом положении и т. п. Субъектный срез по уровням позволяет анализировать и сопоставлять интересы носителей новационных идей, собственников, бизнесменов и предпринимателей, инвесторов, власти, местных сообществ.

В практике проектного управления с ее акцентом на визуализацию уровневое представление территории также раскрывает широкие возможности для презентации и обработки информации.

Поскольку каждый уровень также структурен, можно развернуть их на соответствующие подуровни. Это тема специального обсуждения, но в рамках нашей статьи це-

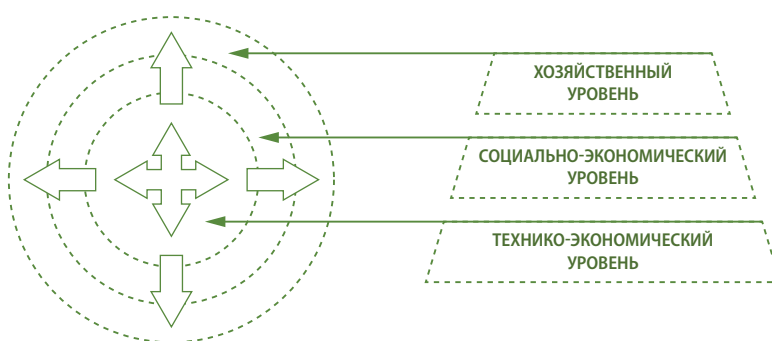


Рис. 1. Структурные уровни хозяйственной системы территории

лесообразно развернуть подуровни внутри хозяйственного уровня, относительно разнокачественные: организационно-экономический, институциональный, собственно хозяйственный.

Выделение собственно хозяйственного подуровня принципиально в том смысле, что анализ хозяйственного поведения и взаимодействия субъектов территориального развития позволяет теоретически соотнести субъективно создаваемые организационно-экономические и институциональные нормы с объективной направленностью технико-экономических и социально-экономических процессов функционирования и развития территории (рис. 2).

Такой подход позволяет анализировать и оценивать эффективность функционирования таких форм развития территорий, как отраслевые агломерации, кластеры, особая экономическая и опорная зоны, якорная резиденция и др.

Прежде чем перейти непосредственно к раскрытию темы статьи, необходимо уточнить авторское понимание встречающихся в литературе двух контекстов использования терминов «институциализация» и «институционализация».

Институциализация экономических интересов – это объективный механизм их реализации, предопределенный социально-экономической природой хозяйственной системы территории.

Институционализация экономических интересов – это процесс создания и конструирования набора разноуровневых норм, статусов, ролей и приведения их в систему, которая способна действовать в направлении эффективного социально-экономического развития территории.

При анализе соотношения объективной структуры экономических интересов и субъектного механизма их реализации можно выделить два типа оформления институциональных норм и правил: субъектно-объективный и субъектно-субъективный.

Первый тип задан объективной структурой интересов и ее модификацией при уровне опосредовании. Второй тип возникает как закрепление спонтанных реакций хозяйствующих субъектов территории на заданные организационно-экономические, институциональные нормы, модифицируя или даже деформируя их. Побудительный и целеобразующий механизм институционализации экономических интересов формируется под воздействием субъектно-объективных и субъектно-субъективных факторов.

Выделим в качестве субъектов проектирования развития территории социального заказчика (заказчиков), проектировщика и участников разработки проекта, а в качестве субъектов реализации – собственников местных ресурсов, предпринимателей и бизнесменов, инвесторов, органы власти и са-

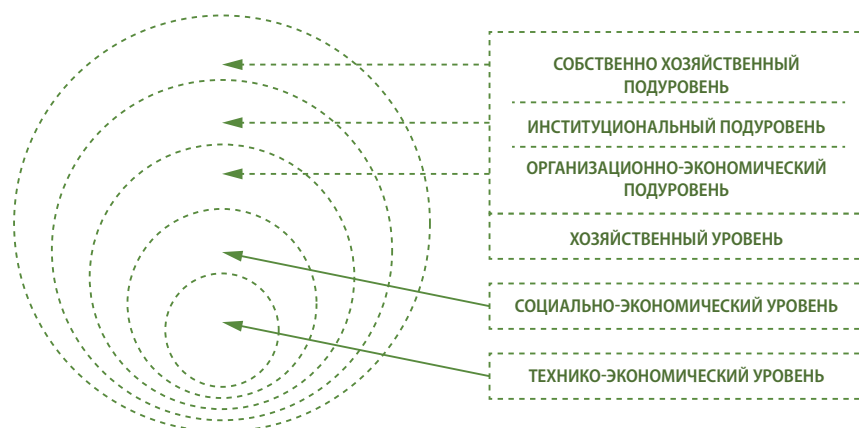


Рис. 2. Хозяйственный уровень территории и его подуровни

моуправления, общественных активистов и местные сообщества, население.

Субъективное восприятие названными субъектами своих объективных экономических интересов, а также действующих организационно-экономических и институциональных норм, осознание своего места в жизнедеятельности территории определяют течение процесса институционализации.

Институционализация экономических интересов как важный элемент проектирования развития территорий

Институционализацию экономических интересов как процесс необходимо рассмотреть поэтапно, последовательно с включением в анализ субъектов проектирования и субъектов реализации проекта с их интересами.

Первый этап «Принятие и оформление социального заказа на проект социально-экономического развития территории»

Четкое понимание потребностей и хозяйственных интересов заказчиков социально-экономического развития территории, их ориентаций и представлений о результате – достаточно сложный процесс. Однако последовательное его осуществление позволяет в будущем избежать проблем реализации проекта, связанных с некорректным пониманием исходного заказа.

Этап принятия и оформления социального заказа включает следующие шаги:

- общение с заказчиком с позиции принимающего (понимающего) заказ;
- уточнение представления о результате по профессиональным критериям проектирования (в рамках нашего подхода структурно-уровневым: технико-экономическим, социально-экономическим, хозяйственным);
- профессионально-деятельностное оформление заказа (процессуальное и структурно-функциональное описание).

Здесь важно не только различие понимания заказчика и профессионального понимания заказа, но и различие заказа как результата и как деятельности по его достижению (движение по всем уровням хозяй-

ственной жизни территории, не ограничиваясь, как это принято, фиксацией имеющихся ресурсов и моделирования их включения в предстоящую деятельность).

Однако традиционно уже на первом этапе понимание заказа ограничивается только технологическим, экономическим и финансовым обоснованиями. Экономико-теоретический подход дополняет эти обоснования включением в процедуры понимания оценки субъектов развития с их интересами по всем уровням их реализации (есть ли адекватная организационно-экономическая, институциональная и др. формы реализации интересов?) [7].

Второй этап «Фиксация проектировщиком хозяйственных проблем социально-экономического развития территории как объекта проектирования»

Данный этап есть не что иное как проблематизация профессионально-деятельностного оформления заказа путем наложения реальных условий реализации проекта.

В рамках нашей статьи необходимо рассмотреть проблематизацию механизма реализации экономических интересов субъектов развития территории через призму институционального и собственного хозяйственного подуровней. Тогда отправной точкой будет анализ хозяйственного поведения и взаимодействия субъектов развития территории, сложившейся институциональной структуры, необходимой для реализации проекта [3].

«Проблемы-раздражители», провоцирующие и предопределяющие появление новых институций, проявляются и фиксируются на хозяйственном уровне через хозяйственное поведение и взаимодействие субъектов, отражающие мотивацию их действий. Анализ поля этих проблем позволяет различать среди них случайные и неслучайные (повторяющиеся), а также затруднения и собственно проблемы.

Поиск причин неслучайных затруднений и проблем с необходимостью затрагивает в анализе погружение на более глубокие уровни хозяйственной жизни, поиск корня (причины) той или иной проблемы, без воздей-

ствия на который ее снять будет невозможно. Тем самым строится поле проблем реализации проекта.

Третий этап «Выделение зон концентрации экономических интересов и доминантных шаблонов поведения субъектов территориального развития»

На основе анализа поля проблем обнаруживается концентрация «проблем-раздражителей» на том или ином уровне функционирования хозяйственной системы территории, связанных с реализацией проекта.

Это является диагностикой «проблемы-раздражителя» по сути, поскольку вскрывает противоречия между действующими организационно-экономическими и/или институциональными нормами и объективной социально-экономической природой господствующих экономических отношений на данной территории.

Это свидетельствует о стихийном возникновении новых институтов, спровоцированном этими противоречиями.

Создание нового института происходит в ситуации, когда «проблема-раздражитель» вызывает образование экономической доминанты, вокруг которой концентрируются необходимые для реализации проекта инновационные шаблоны поведения. Их воспроизведение и концентрация на собственно хозяйственном подуровне предопределяет формирование новой институциональной нормы. Но, реализуя собственный потенциал развития, институты имеют и обратное воздействие, трансформируя хозяйственную систему территории.

Этот этап важен тем, что проектировщик ориентируется не только на формальные институциональные нормы и условия реализации проекта, но и на реально действующие (неформальные, спонтанные, но устоявшиеся) нормы для формирования действительной, а не мнимой институциональной регуляции проекта.

Тем самым проектировщик подготавливает условия для процесса институционализации экономических интересов субъектов развития территории. Он учитывает, с одной

стороны, субординированное опосредование отношений глубинного уровня в ходе реализации и выхода на поверхностные уровни хозяйственной жизни, с другой – обратное воздействие институциональных структур на базисные экономические отношения.

Четвертый этап «Разработка институционального дизайна проекта развития территории на основе согласования хозяйственных интересов его участников»

На данном этапе происходит согласование формальных и учет неформальных норм, т. е. создание и конструирование проектировщиком набора различных норм, статусов, ролей и приведение их в систему, которая способна действовать в направлении получения результата, согласованного с социальным заказчиком.

Важно отметить, что на каждом из четырех этапов должна быть произведена процедура «вбрасывания» как процесса подключения и согласования хозяйственных интересов участников реализации проекта. Отсюда очевидна вариативность комбинаций институциональных норм проекта, содержащих стимулы его реализации. Тогда для проектировщика актуализируется проблема критериев выбора оптимального варианта.

Принципы и критерии оптимальной институциональной комбинации проекта для его успешной реализации

Институциональная комбинация в социально-экономическом управлении территорией рассматривается как сочетание институциональных норм (экономических, финансовых, организационных, правовых), сформированных в соответствии с заданными целями общественного развития.

Динамичность жизнедеятельности субъектов развития территории требует от институций¹ не только эффективной организации

¹ Институции – статусные функции, социально закреплённые за субъектами, объектами и процессами пространственно локализованной экономической деятельности // Фролов Д. П. Имеют ли институты значение для пространственной экономики? // Пространственная экономика. – 2015. – № 1. – С. 22.

и регулирования процессов осуществления проекта, но и соотнесенности внутренней и внешней среды реализации.

В структурно-уровневом проектировании актуализируется различие функционарного и функционального аспектов проектирования.

Если функциональный аспект позволяет изучить механизм функционирования внутренней структуры институционального уровня проекта, то функциональный – раскрыть его функции по отношению к территориальной системе как пространству реализации проекта.

Взаимодействие институциональных норм проекта со средой их реализации подразумевает соответствующие реакции хозяйствующих субъектов (социализация) – принятие и масштабирование, игнорирование или отторжение. При этом возникает ограниченность влияния самого проектировщика на созданное им пространство развития.

Эффективна не любая новая институциональная структура проекта, а только органично включенная в институциональную структуру хозяйственной системы, частью которой является территория развития.

Новая институциональная структура как часть хозяйственного механизма реализации проекта должна включать эффективную систему мотивации. Проектировщик, держатель проекта развития, призван учитывать и удерживать баланс интересов всех субъектов, вовлеченных в реализацию.

И это не частная проблема отдельных проектов. На наш взгляд, это и есть проблема

своеобразного кризиса институциональной структуры российской хозяйственной системы в целом. Согласимся с М.В. Курбатовой и К.С. Саблиным, которые подчеркивают: «повышение эффективности российских институтов развития связано с решением ряда проблем более высокого уровня: изменения системы мотивации субъектов развития и их агентов (администраторов развития), развития структур конкурентного политического рынка в противовес рынку политико-бюрократическому, а также постепенного изменения локальной институциональной среды в регионах» [10, с. 36].

Конструирование институционального пространства (рис. 3) требует рассмотрения хозяйственной системы территории не только в статике для определения ее структурно-функциональной характеристики, воспроизведенной к настоящему моменту, но и в динамике – с учетом ее генезиса.

Оптимальная институциональная комбинация должна быть ориентирована на создание таких регуляторов поведения вовлеченных в проект агентов развития, которые чувствительны к хозяйственным проявлениям меняющихся проблем и адаптивны к развивающимся социально-экономическим процессам.

Критериями оптимальной институциональной комбинации выступают:

1. «Чувствительность» к проявлениям территориальных «проблем-раздражителей» на хозяйственном уровне.

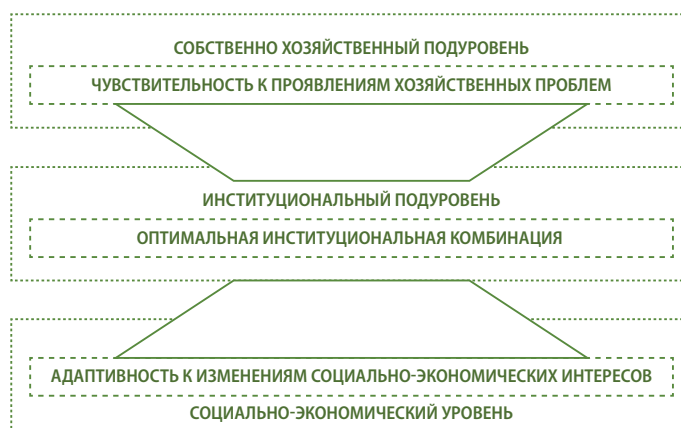


Рис. 3. Конструирование институционального пространства

2. «Адаптивность» к изменению и концентрации экономических интересов ключевых субъектов развития.

3. «Комбинаторика» как конструирование совокупности форм и норм проекта, способствующих выбору наиболее правильного вектора социально-экономического развития территории, а также мотивирующих субъектов развития на его осуществление.

Данные теоретико-методологические идеи были реализованы при разработке инструментов институционального дизайна территориального развития [15].

Разработка туристического маршрута: новаторство для новоторов

Для понимания важности учета и проектирования институциональной структуры территориального развития рассмотрим туристическое развитие города Торжка. Это районный центр Тверской области, расположен на реке Тверце, притоке Волги, на шоссе «Москва – Санкт-Петербург», в 60 км от Твери, в 236 км от Москвы, имеет статус памятника градостроительства². В течение длительного времени вплоть до наших дней жители Торжка называют новоторами. Это несоответствие объясняется тем, что в XII веке Торжок назывался Новым Торгом (в определенный период эти два названия сосуществовали)³.

Торжок – древний торговый город с богатой тысячелетней историей, который, как и многие другие малые города Центральной России, богат памятниками культуры, архи-

тектуры, археологии, насыщен артефактами прошлых поколений и природными красотами. Оценка этих внутренних потенциалов для развития туризма позволила сформулировать миссию развития города: «За счет развития туризма, современной сети логистики и высокотехнологичной промышленности, превратить город Торжок в туристический, историко-культурный центр европейского значения, в территорию с высоким уровнем жизни, с качественными, комфортными и доступными услугами для предпринимателей, жителей и гостей города и близлежащих муниципальных образований»⁴. Однако заявленная цель не была реализована в полном объеме, в том числе по причине внутренней противоречивости позиционирования города как туристического и одновременно промышленного центра.

В SWOT-анализе, предшествующем формированию цели и миссии, отмечалось, что к слабым сторонам сценария нового индустриального развития отнесены нехватка инвестиций и недостаток квалифицированных трудовых ресурсов, а среди угроз названа «экспансия московских бизнес-структур, не учитывающих интересы субъектов экономики муниципального образования». Раздвоение стратегической ориентации и усугубление обозначенных негативных тенденций внешней среды создали противоречивую ситуацию – промышленные гиганты старого типа (вагоностроительный завод и др.) не смогли удержать свои позиции, «раздавленные» скачками в развитии технологий и жесткостью конкурентных условий глобального рынка. Новые высокотехнологичные предприятия ухудшили экологическую ситуацию и городскую среду и не послужили импульсом для туристического развития.

Одновременно позиционирование Торжка как «центра» туризма во многом вступило в противоречие с генетической памятью города как торгового, пропускного пункта: богатого, предприимчивого, быстро впитывающего новинки, но транзитного, не удерживающего

² Памятники градостроительства и архитектуры – архитектурные ансамбли и комплексы, исторические центры, кварталы, площади, улицы, остатки древней планировки и застройки городов и других населенных пунктов; сооружения гражданской, жилой, промышленной, военной, культовой архитектуры, народного зодчества, а также связанные с ними произведения монументального, изобразительного, декоративно-прикладного и садово-паркового искусства, природные ландшафты // Приказ Минкультуры СССР от 13.05.1986 № 203 «Об утверждении Инструкции о порядке учета, обеспечения сохранности, содержания, использования и реставрации недвижимых памятников истории и культуры».

³ Кузнецов В. В. Торжок vs Новый Торг? URL : <http://viemusei.ru/news.html?id=1600> (дата обращения : 21.12.2017).

⁴ Материалы к заседанию Координационного Совета по разработке стратегии социально-экономического развития г. Торжка до 2020 г. – Торжок, 2008.

живающего, а быстро пропускающего потоки людей и идей. Игнорирование этого обстоятельства привело к провалу проекта, разработанного студентами программы «Новые лидеры территориального развития»⁵. При поверхностном знакомстве с городом слушатели не почувствовали саму его суть, особый норов и колорит и сделали ставку на формулу «Не транзит, а прибытие и пребывание», органически чуждую Торжку (если только не говорить о ссыльных XIX столетия). Заявленный формат «экспедиций» стал востребованным только при корректировке идеи как «туров выходного дня», краткосрочного путешествия-приключения⁶.

Еще одним проектом развития территории города как туристического пространства стала разработка концепции маршрута «Торжок – колоритная остановка. НовАторство для новоторов», осуществленная авторским коллективом архитекторов В.В. Савинкиным, А.В. Фоменковой, К.В. Янковой (МАРХИ) и Всероссийским историко-этнографическим музеем [13].

Напомним, что институциональный дизайн территориального развития – это создание комплекса институций, позволяющего изменять функционирование хозяйственной системы территории, ориентируя ее на прогрессивное развитие, а также сами методы этого конструирования. По аналогии со сферой архитектуры и строительства в институциональном дизайне территории различают две функции и соответствующие им две роли:

1) функции дизайнера/проектировщика/архитектора, отвечающего за абстрактные и глобальные решения;

2) функции дизайнера в детальном проектировании, предполагающие уточнение и развертывание концептуального решения до детального проекта.

Отразим концепцию проекта в первом и втором контексте институционального дизайна.

⁵ Материалы стратегической сессии «Развитие туризма в городе Торжке. Разработка для территорий новых механизмов устойчивого территориального развития». М. : «Архполис: новые лидеры территориального развития», 13.04.2014.

⁶ Туры выходного дня в Торжок. URL : <http://www.torzok.me> (дата обращения: 07.08.2017).

Торжок всегда был примечателен сочетанием старинной архитектуры и выразительного холмистого ландшафта. Изученные в ходе работы над проектом фотографические снимки конца XIX – начала XX века показывали устройство будничной жизни горожан того времени, благоустройство города и те качества городской среды, которые создают «приятное место» для жизни.

Многие из этих средовых качеств вполне современные, но, к сожалению, утрачены. Сегодня в Торжке сосуществуют парадные достопримечательности и забытые, разрушенные, спрятанные места. Наслоения исторических эпох теряются за общим тоном руинирования и неухоженности. К сожалению, в сегодняшнем состоянии город не готов показывать зрителю свои «богатства» – он практически не приспособлен ни к комфортной жизни новоторов, ни к перемещению туристов, приезжающих из Твери или следующих по трассе «Москва – Санкт-Петербург».

Предварительный анализ ведущих интересов субъектов туристического развития территории показал, что доминирующей проблемой туристического развития территории является разрушенная (или отсутствующая) городская инфраструктура. С одной стороны, это препятствие является объединяющим фактором, поскольку необходимо для разных групп интересов, с другой – экономически никто не готов взять на себя встраивание этого элемента «общего пазла» туристического развития Торжка.

Опишем социальный заказ на обустройство городской среды. Он предъясняется со стороны нескольких групп потребителей.

1. Новоторы (жители города 46944 чел., 100%) – желают получить комфортное место для жизни и отдыха, повод для гордости за свой город, в том числе:

– семейные аудитории (60,8%, в том числе матери-одиночки и многодетные семьи) – запрос на доступную, познавательную, увлекательную, культурно-образовательную среду;

– молодежь (14,8%) – запрос на стильные общественные пространства для общения, творчества и обучения, нужен зримый стимул «остаться в городе»;

– пенсионеры (24,4%) – запрос на осведомленность об интересных событиях.

2. Туристы из Твери (общая численность тверитян – 411044 чел.) – хотят провести «выходной в Торжке», «свидание в Торжке», увидеть все краски города.

3. Транзитные туристы (около 1 млн путешественников по трассе «Москва–Санкт-Петербург» в год) – требуют яркую навигацию по историческому центру, акценты на самом интересном («удовлетворить требования желудка и жажду любопытства»).

4. Всероссийский историко-этнографический музей (далее – ВИЭМ)⁷ – объединить пешеходным маршрутом отделы музейного комплекса, расположенные в разных зданиях исторического центра города, а также знаковые объекты и места города, основные его достопримечательности.

5. Бизнес-сообщество Торжка, администрация города, культурные учреждения – желают увидеть «тестовые» проекты по улучшению городской инфраструктуры.

Профессиональное видение заказа позволило оформить пешеходный маршрут «Торжок – колоритная остановка», связывающий отдельные здания ВИЭМ, расположенные в разных частях города. «Магниты» (архитектурные памятники и музейные отделы) сшиваются пешеходной тропой с нанизанными на нее «колоритными остановками» – малыми архитектурными формами и городским оборудованием.

Маршрут задает направление из центра по главным дорожным осям, выявляя места для любования панорамами, позволяет прочувствовать город «с улицы», оставляя возможность для остановок и посещения музеев, кафе и др. Проектируемый маршрут призван соединить ключевые точки, через которые можно увидеть портрет города и прочувствовать «местный колорит».

⁷ ВИЭМ – одно из сокровищ Торжка, федеральный музей с универсальной гуманитарной тематикой. Однако сегодня ВИЭМ не воспринимается как цельный музейный комплекс с интересными, а подчас и уникальными предложениями для разных аудиторий. Посещение шести отделов музея крайне неравномерно. Официальный сайт музея: <http://www.viemusei.ru>

Подробное описание принципов, заложенных в формирование маршрута, содержательное наполнение движения туристов и воплощение в советующих формах обустройства городской среды позволяют проиллюстрировать учет и согласование интересов целевых аудиторий, а также встраивание инфраструктурных объектов в жизнь территории.

Маршрут начинается и заканчивается на площади 9 января, в центре города, куда приезжают туристические автобусы. Здесь находится Выставочный зал ВИЭМ, с экспозиции которого можно начинать рассказ о городе, продолжая его прогулкой к улице Луначарского, ставшей в проекте пешеходной, так как на ней находится наибольшее число сохранившихся памятников архитектуры XVIII–XIX вв. (в том числе еще два музейных отдела – «Дом России» и Этнографический центр).

В городском сквере у подножия Дворца культуры устроен амфитеатр, где экскурсионная группа может отдохнуть и обсудить увиденное, самостоятельные туристы – воспользоваться городским аудиогидом и прослушать лекцию. Сотрудники музея могут проводить здесь неформальные встречи, а школьники – выходить на открытые уроки по краеведению, истории, литературе.

В следующей большой и, пожалуй, самой важной точке – Борисоглебском монастыре (основан в 1038 году) – нужна длительная остановка. В Странноприимном доме можно посетить экспозиции об истории монастыря и архитекторе Н.А. Львове, авторе проекта величественного Борисоглебского собора, затем зайти на территорию монастыря, обойти собор и посмотреть в тишине с вала на реку, а затем пройти через Свечную башню мимо деревянных конструкций Новоторжского кремля к музейному комплексу на набережной и спуститься к воде (река Тверца).

Далее необходимо перейти по мосту на другой берег, чтобы увидеть двухэтажную жилую застройку, пройти по городскому скверу, в котором можно отдохнуть от визуальной насыщенности среды правого берега. По возвращении на площадь 9 Января по пе-

шеходному мосту следует остановиться, чтобы напоследок увидеть и запечатлеть панораму города с новой точки.

Главным элементом пути является деревянный настил: пешеходный тротуар подходит к зданиям, от него расширяются площадки (стойка для любования городской панорамой, смотровая площадка, точка фиксации городского фрагмента, питьевой фонтан, клумба и др.), на пластической основе макетного принципа надреза-отгиба из настила «вырастают» малые формы (сиденья и скамьи, информационные стойки и указатели, навес, амфитеатр, т. н. галерея и др.).

Проектируемый комплекс малых архитектурных форм также служит жителям и утилитарным целям города: от организации самого дорожного покрытия и до разработки навигации, городского освещения, устройства остановок общественного транспорта и спусков к реке.

Проектируемому оборудованию присущи следующие характеристики:

- модульность, построение на одном пластическом приеме (надрез-отгиб);
- антивандальность, возможность быстрой замены и ремонта;
- применение местных материалов;
- минимальная декоративность, строгость и простота устройства;
- контекстуальность, реакция на окружение (открывать то, чего сейчас не видно);
- акцентирование входов в музеи «порталами», отстоящими от здания, но привлекающими внимание;
- эргономичность и доступность для всех категорий пешеходов, в т. ч. и маломобильных;
- максимальная открытость среде.

«Прямоугольность остановок» и оборудования также не случайна, она обусловлена той живостью пейзажа, которую зритель обнаружит, проходя по маршруту, обнаруживая сдвиги, повороты зданий и скосы кварталов, наблюдая за плавными линиями активного рельефа.

В центре институциональной формы управления проектом – координация действий участников через создание культурно-обра-

зовательного кластера, который объединил бы на базе музейного комплекса усилия культурных и образовательных институций Тверской области, расширяя городские границы проекта. Архитектурно-конструктивная часть, сметно-технологические и строительно-монтажные работы будут осуществлены совместно ВИЭМ, МАРХИ и студенческой лабораторией Тверского технологического колледжа. Параллельно научными сотрудниками, экскурсоводами и художниками ВИЭМ будут разработаны новые экскурсионные, образовательные и культурные продукты, их информационные и дизайнерские оболочки.

Особую роль играет информационная поддержка в СМИ и специальные презентации как целевым аудиториям, так и представителям бизнеса муниципалитета, другим учреждениям культуры г. Торжка (Музей А.С. Пушкина, Музей пояса, городские библиотеки, Дом культуры) для расширения маршрута и дополнения его новыми архитектурными формами в рамках единого концептуального решения.

Маршрут «Торжок – колоритная остановка» и его архитектурная инфраструктура должны стать не только туристическим «магнитом», но и средством к «пробуждению» коренного населения, способным если не изменить образ жизни рядового горожанина, то хотя бы напомнить, в каком уникальном месте он находится, призвать новаторов к новаторству, побудить их посмотреть на старое и, заново узнавая свой город, самим формировать среду, в которой они живут.

В настоящее время концепция проекта проходит этап «вбрасывания» для привлечения инвесторов, в том числе через грантовую форму и краудфандинг.

Участие в разработке задумки маршрута и его концептуальное оформление позволили сформулировать следующие выводы:

1. Удвоение роли музея – как субъекта территории и как субъекта туристического развития – меняет границы его восприятия.
2. Гибкость и адаптивность к восприятию социального заказа: необходимо учесть дифференциацию потребностей туристов, местных сообществ, туристического бизнеса.

3. Изменение роли музейного комплекса в формировании туристических маршрутов: от «точки» к их содержательной основе. Однако реализация стратегий возможна только при условии создания многоуровневой институциональной среды, мотивирующей на включение в туристические проекты глубокого анализа местности.

Необходимо осознать и принять новую роль музея как действительного, а не мнимого субъекта туристического развития. Через согласование интересов турбизнеса, потребителей, местного сообщества и власти, культурных учреждений необходимо выработать механизм «встраивания» музея в туристиче-

ские маршруты, мотивирующий сохранять его просветительские и образовательные функции, а главное – способствовать содержательной реализации совместных целей.

В статье предложен и обоснован новый структурно-уровневый подход к проектированию, позволяющий комплексно анализировать хозяйственную систему территории, ее социально-экономическое и институциональное развитие. Новые приемы и технологии институционального дизайна могут стать основой при реализации проектов комплексного развития территорий: инвестиционных и девелоперских проектов, социокультурных инициатив, брендинга и маркетинга территорий.

ЛИТЕРАТУРА

1. Глазычев, В. Л. Политическая экономия города [Текст] / В. Л. Глазычев ; Российская Академия народного хозяйства и государственной службы при Президенте Российской Федерации. – М. : Дело, 2009. – 189 с.
2. Занадворов, В. С. Экономика города: вводный курс [Текст] : учебное пособие / В. С. Занадворов, А. В. Занадворова. – М. : ИКЦ «Академкнига», 2003. – 272 с.
3. Зинатулин, А. М. Парадоксы российского опыта освоения территорий [Текст] / А. М. Зинатулин, Л. А. Карасева, С. Н. Смирнов // Вестн. ТвГУ. Сер. «Экономика». – 2008. – № 18 [78]. – С. 4–20.
4. Канапухин, П. А. Институционализация процессов реализации экономических интересов [Текст] / П. А. Канапухин // Вестн. Воронежского гос. ун-та. Сер. «Экономика и управление». – 2006. – № 2. – С. 141–143.
5. Капелюшников, Р. И. Множественность институциональных миров: Нобелевская премия по экономике – 2009 [Текст] / Р. И. Капелюшников // Экономический журнал ВШЭ. – 2010. – № 1. – С. 12–69.
6. Карасева, Л. А. Метод структурных уровней в познании экономических отношений [Текст] : монография / Л. А. Карасева. – Тверь : Твер. гос. ун-т, 2011. – 172 с.
7. Карасева, Л. А. Уроки российского социально-экономического проектирования (теоретические и методологические проблемы) [Текст] / Л. А. Карасева // Национальные интересы: приоритеты и безопасность. – 2012. – № 11. – С. 30–37.
8. Киямов, И. К. Институционализация экономического пространства современного российского государства [Текст] : автореф. дис. ... д-ра экон. наук : 08.00.01 / И. К. Киямов. – Казань, 2012. – 39 с.
9. Купряшин, Г. Л. Институциональный дизайн и концептуальные ориентиры модернизации государственного управления [Электронный ресурс] / Г. Л. Купряшин // Государственное управление. Электронный вестник. – 2011. – № 6 (март). – Режим доступа : http://e-journal.spa.msu.ru/uploads/vestnik/2011/vipusk_26_mart_2011_g./problemi_upravlenija_teorija_i_praktika/kupriashin.pdf – Дата обращения 15.06.2017.
10. Курбатова, М. В. Институты развития и квазиинституты развития в российской экономике [Текст] / М. В. Курбатова, К. С. Саблин // Terraeconomica. – 2012. – Т. 10. – № 3. – С. 22–38.
11. Лагунова, С. В. Институционализация территориального общественного самоуправления в локальной среде (на примере Архангельской области) [Текст] : автореф. дис. ... канд. соц. наук : 22.00.04 / С. В. Лагунова. – Архангельск, 2013. – 24 с.
12. Литвинцева, Г. П. Институциональная регионалистика с «экономическим лицом» [Текст] / Г. П. Литвинцева // Вестн. Моск. ун-та. Сер. 6 «Экономика». – 2015. – № 6. – С. 101–119.
13. Савинкин, В. В. Маршрут культурного возрождения среды города Торжка [Текст] / В. В. Савинкин, А. В. Фоменкова, К. В. Янькова // М. : МАРХИ, 2013.

14. Симкин, Д. Г. Теоретические основы развития региона в современных условиях [Текст] / Д. Г. Симкин // Вестн. Оренбургского гос. ун-та. – 2010. – № 8 (114). – С. 114–117.
15. Топалян, М. Р. Институциональный треугольник структурно-уровневого проектирования территориального развития [Текст] / М. Р. Топалян // Социальные и гуманитарные знания. – 2017. – Т. 3. – № 2. – С. 106–111.
16. Фролов, Д. П. Имеют ли институты значение для пространственной экономики? [Текст] / Д. П. Фролов // Пространственная экономика. – 2015. – № 1. – С. 14–37.
17. Alonso W. *Location and Land Use: Toward a General Theory of Land Rent*. Harvard University Press, Cambridge, MA, 1964.
18. Capello R. *Regional Economic*. Routledge, London, 2006.
19. Elster J., Offe C., Preuss U.K. *Institutional Design in Post-Communist Societies. Rebuilding the Ship at Sea*. Cambridge University Press, N. Y., 1998.
20. Garretsen H., Martin R. Rethinking (New) Economic Geography Models: Taking Geography and History More Seriously. *Spatial Economic Analysis*, 2010, no. 5 (2), pp. 127–160.
21. McDonald J.F. *Fundamentals of Urban Economics*. Prentice Hall, N. Y., 1996.
22. Stimson R., Stoug R., Roberts B. *Regional Economic Development: Analysis and Planning Strategy*. Springer-Verlag, Berlin Heidelberg, 2006.
23. Robert E. Goodin (ed.). *The Theory of Institutional Design*. Cambridge University Press, N. Y., 1996.
24. Venables A. *Rethinking Economic Geography. World Development Report*. IBRD, Washington, DC, 2009.

ИНФОРМАЦИЯ ОБ АВТОРАХ

Карасева Людмила Аршавировна – доктор экономических наук, профессор, заведующий кафедрой экономической теории. Федеральное государственное бюджетное образовательное учреждение высшего образования «Тверской государственный университет». Россия, 170021, г. Тверь, 2-я ул. Грибоедова, д. 22. E-mail: economics.theory@tversu.ru. Тел.: +7(4822) 52-94-33.

Зинатулин Алексей Мансурович – кандидат экономических наук, доцент, научный сотрудник. Федеральное государственное бюджетное учреждение культуры «Всероссийский историко-этнографический музей». Россия, 172002, Тверская область, г. Торжок, ул. Бакунина, д. 6. E-mail: viemusei@mail.ru. Тел.: +7(4825) 15-25-43.

Топалян Мария Рубиковна – финансовый аналитик. ООО «Важная персона – Авто». Россия, 170100, г. Тверь, Московское шоссе, д. 1, к. 1. E-mail: mtopalyan@toyota-tver.com. Тел.: +7(4822) 72-72-72.

Karaseva L.A., Zinatulin A.M., Topalyan M.R.

THE INSTITUTIONALIZATION OF ECONOMIC INTERESTS IN THE SOCIO-ECONOMIC PROJECT PLANNING OF TERRITORIAL DEVELOPMENT

The paper presents an economic theoretical perspective on the project planning of the socio-economic development of a territory in terms of institutionalizing economic interests of project planning subjects and subjects of project implementation. The purpose for the study research is to identify and deploy four phases of institutionalization, as well as propose new principles and criteria for optimal institutional combinations of the project for its successful implementation. The methodological framework of the study relies on the system approach and the method of structural levels as one of its areas in the unity of the functionary and functional aspects. The research novelty includes representation of the structure of a territory's economic system through a hierarchy of three major levels, a phase-by-phase description of the institutionalization process of economic interests, justification of criteria for optimal institutional combinations in the project planning of territorial socio-economic development. The authors for the first time apply the structure-level approach to the study of the territorial economic

system which helps systematically assess the mechanism of institutionalization of economic interests of the project subjects. The authors identify the techno-economic, socio-economic, and economic levels of its functioning. The economic level is represented by three sub-levels of fundamental importance in terms of the article's title development: organizational-economic, institutional and economic sub-level. The identification of the economic sub-level is fundamental in the sense that analysis of economic behavior and interaction of actors of territorial development helps theoretically correlate subjectively created organizational-economic and institutional standards with objective focus of technical, economic and socio-economic processes of territorial functioning and development. We define the main stages of the institutional project design for territorial development: adoption and design of social services commissioning on the draft of the territory's socio-economic development, record of economic problems of the socio-economic development of a territory as an object of design, highlighting areas of concentrated economic interests and dominant patterns of behavior of the subjects of territorial development, development of institutional design of a territorial development project based on aligning the economic interests of its participants. According to the authors, the project designer must consider, on the one hand, the subordinated mediation of relations of the deeper level during the implementation and exit to the surface levels of the economic life, on the other hand, the opposite effects of institutional structures on basic economic relations. The institutional combination in territorial socio-economic management is considered as a combination of institutional standards (economic, financial, organizational, and legal) generated according to the desired goals of social development. The article clarifies the criteria for an optimal institutional combination of the project: "sensitivity" to the manifestations of territorial problems-irritants at the economic level, "adaptability" to changes and the concentration of economic interests of key subjects of development, "combinatorial theory" as the design of a set of forms and standards contributing to the choice of the most appropriate vector of the territorial socio-economic development, as well as motivating the development of actors for its implementation. The main provisions of the articles have already been tested in a number of development projects in the Tver Oblast; the problematization of some of them has revealed the opportunity of using institutional project design in regional development management.

Method of structural levels, economic system, territorial developments, institutionalization, project planning, tourist development.

INFORMATION ABOUT THE AUTHORS

Karaseva Lyudmila Arshavirovna – Doctor of Economics, Professor, Head of Department of Economic Theory. Federal State Budgetary Educational Institution of Higher Education "Tver State University". 22, 2nd Griboyedov Street, Tver, 170021, Russian Federation. E-mail: economics.theory@tversu.ru. Phone: +7(4822) 52-94-33.

Zinatulin Aleksei Mansurovich – Ph.D. in Economics, Associate Professor, Researcher. Federal State budgetary Institution of Culture "The All-Russian Historical and Ethnographical Museum". 6, Bakunin Street, Tver Oblast, Torzhok, 172002, Russian Federation. E-mail: viemusei@mail.ru. Phone: +7(4825) 15-25-43.

Topalyan Mariya Rubikovna – Financial Analyst. OOO "VIP AUTO" (OOO "Vazhnaya persona-Avto"). 1, Moskovskoe shosse, Build 1, Tver, 170100, Russian Federation. E-mail: mtopalyan@toyota-tver.com. Phone: +7(4822) 72-72-72.