

УДК 330.59

ББК 65.9-94

© Россошанский А.И.

К ВОПРОСУ О РЕГИОНАЛЬНОЙ ДИФФЕРЕНЦИАЦИИ КАЧЕСТВА ЖИЗНИ НАСЕЛЕНИЯ



РОССОШАНСКИЙ АЛЕКСАНДР ИГОРЕВИЧ

младший научный сотрудник отдела исследования уровня и образа жизни населения
Федеральное государственное бюджетное учреждение науки
Институт социально-экономического развития территорий Российской академии наук
E-mail: alexanderrossy@mail.ru

В статье рассматриваются вопросы пространственной дифференциации качества жизни населения. Подчеркивается актуальность данной проблемы, учитывая современные тенденции развития регионов, неравенства в распределении доходов, избыточного по территориям, доходам и потреблению на душу населения. Проблема неравенства рассматривается в двух базовых аспектах: диспропорции регионов по уровню экономического развития и имущественной дифференциации населения. Показаны основные проблемы неравномерности развития субъектов страны и угрозы, их обуславливающие.

Проведенный анализ имущественной дифференциации населения показал, что в течение более чем десятилетнего периода темпы роста доходов высокообеспеченных слоев российского общества существенно опережали увеличение доходов наименее обеспеченной части населения, что возвело проблему неравенства населения в ранг потенциальных угроз.

Показано, что основные проблемы социально-экономического неравенства связаны в первую очередь в институциональных дефектах перераспределительной системы. Полученные в ходе исследования данные позволяют более точно определить проблемы и дальнейшие перспективы развития политики в области повышения качества жизни населения, что может стать основой для принятия управленческих решений.

Качество жизни, социально-экономическое неравенство, доходы населения

В Стратегии национальной безопасности¹ достойное качество жизни населения выступает ключевым индикатором развитого конкурентоспособного госу-

дарства. Стратегическими целями в области повышения качества жизни населения признается снижение социально-го и имущественного неравенства населения, стабилизация его численности в среднесрочной перспективе, а в долгосрочной – коренное улучшение демографической ситуации.

¹ Стратегия национальной безопасности Российской Федерации на период до 2020 года [Электронный ресурс] : утверждена Указом Президента Российской Федерации от 12 мая 2009 года № 53 // Российская газета. – 2009. – Режим доступа : <http://www.rg.ru/2009/05/19/strategia-dok.html>

Действительно, проблема социально-экономического неравенства населения для России стоит остро. За последний, более чем десятилетний период, коэффициент фондов в России увеличился с 13,9 раз (в 2000 году) до 16,2 раз (2013 год), индекс Джини – с 0,395 до 0,418 соответственно. Неравномерность распределения доходов характерна не только для населения, но и для регионов страны. Коэффициент Джини для регионального неравенства валового регионального продукта на душу населения в 2012 году составил 0,250, коэффициента фондов – 4,5 раза (в 2001 году 0,239 и 4,2 соответственно).

Результатом столь значительной дифференциации становятся фактические потери, выражающиеся в падении качества российского населения. Так, согласно исследованиям А.Ю. Шевякова [18, с. 44-50], при снижении коэффициента фондов до величины 7 – 10%, рост ВВП в 2000-е годы мог бы быть выше фактического на 30 – 50%, а при годовом росте реальных доходов на 10% положительный естественный прирост населения смог бы достичь размера 3,3 промилле.

Основной целью данного исследования является оценка региональной дифференциации качества жизни населения России. Информационную базу исследования составили данные Федеральной службы государственной статистики Российской Федерации, а также Террито-

риального органа Федеральной службы государственной статистики по Вологодской области.

Первое десятилетие 21 века для России ознаменовалось значительными структурными изменениями в экономике. В основе данных явлений лежали общемировые тенденции, среди которых рост цен на энергоносители, увеличение доступности иностранных кредитов за счет снижения процентных ставок и др. [8, с. 30]. Данный период условно можно разделить на 2 этапа:

– первый – этап роста экономики страны в 2000 – 2007 гг.;

– второй – этап финансово-экономического кризиса 2008 – 2009 гг., последующих лет выхода из кризисного положения и стагнации экономического развития.

Начальный этап характеризовался существенным улучшением экономической ситуации, а также преодолением спада инвестиций в доходы населения, долговой зависимости РФ, настроений сепаратизма в отдельных субъектах, сокращения рождаемости [9, с. 15-22]. Темпы роста валового внутреннего продукта РФ за 2000 – 2007 гг. в среднем составляли 7,2% в год (табл. 1). Динамика других показателей также свидетельствовала о позитивных тенденциях, которая была прервана в кризисный период (2008 – 2009 гг.) и сменилась стагнацией, обусловленной складывающимися мирохозяйственными отношениями.

Таблица 1. Основные социально-экономические показатели в РФ, 2000 – 2012 гг.

Показатель	2000 г.	2001 г.	2002 г.	2003 г.	2004 г.	2005 г.	2006 г.	2007 г.	2008 г.	2009 г.	2010 г.	2011 г.	2012 г.
ВВП, в % к пред. периоду	110,0	105,1	104,7	107,3	107,2	106,4	108,2	108,5	105,2	92,2	104,5	104,3	103,4
Инвестиции в основной капитал, в % к пред. периоду	117,4	111,7	102,9	112,7	116,8	110,2	117,8	123,8	109,5	86,5	106,3	110,8	106,8
Реальные располагаемые денежные доходы населения, в % к пред. году	112	108,7	111,1	115	110,4	112,4	113,5	112,1	102,9	102	104	101,2	105,8
Соотношение с величиной ПМ среднедушевых денежных доходов населения, раз	1,9	2,0	2,2	2,5	2,7	2,7	3,0	3,3	3,2	3,3	3,3	3,3	3,4
Доля населения с денежными доходами ниже величины ПМ, %	29,0	27,5	24,6	20,3	17,6	17,8	15,2	13,3	13,4	13,2	12,5	12,7	10,9

Источник: Российский статистический ежегодник: стат. сб. / Росстат. – М., 2013. – 717 с.

Серьезной угрозой перед страной на всех этапах выступали существующие диспропорции экономического развития субъектов РФ (рис. 1). Устойчивой чертой как периода развития, так и кризиса оставалась концентрация экономических ресурсов

России в сильнейших регионах с особыми преимуществами – Москве и Тюменской области с автономными округами [17].

Наиболее наглядное представление дифференциации регионов России позволяют показать стандартные показатели

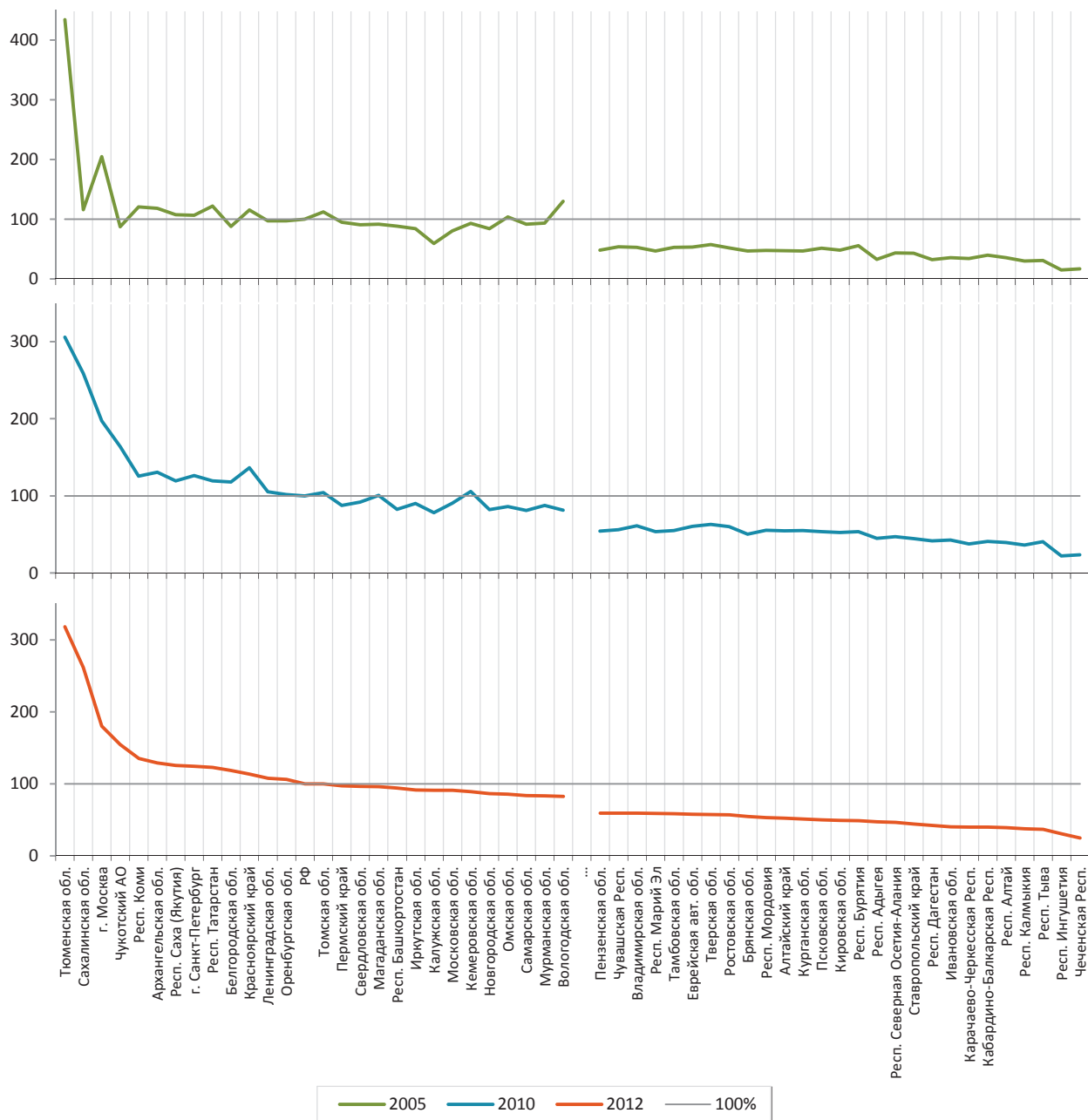


Рис. 1. Размер ВРП на душу населения по регионам России,

% к среднему по РФ (с учетом стоимости фиксированного набора товаров и услуг по регионам)

*Ранжировано по 2012 г.

Источник: Рассчитано на основе данных сайта Федеральной службы государственной статистики [Электронный ресурс]. – Режим доступа: <http://www.gks.ru/>

неравенства, применяющиеся в статистике. К ним относятся коэффициент фондов, индекс Джини и т. д. Коэффициент фондов стандартно применяется для измерения неравенства населения по доходу внутри региона, однако, согласно подходу, применяемому Н.В. Зубаревич [6], его можно модифицировать и для межрегиональных сравнений, соотнося 10-процентные группы регионов с высокими и низкими значениями. Динамические ряды показателей соотношения полярных групп регионов отражают усиление или снижение различий, но только в пределах данных групп. Информация о распределении признаков в средней части распределения отсутствует.

Для оценки равномерности распределения были использованы индекс Джини (синтетический коэффициент дифференциации), а также графическое отражение кривых Лоренца. Они включают информацию обо всем распределении регионов, более чувствительны к неравенству и

подвижкам в средней части ряда, а также имеют большую устойчивость к колебаниям конъюнктуры [4].

Несмотря на некоторое уменьшение значений показателей в полярных регионах, существенного снижения по коэффициентам дифференциации не произошло (индекс Джини для регионального неравенства валового регионального продукта в 2012 году составил 0,250 против 0,272 в 2005 году, коэффициент фондов – 4,5 и 5,2 раза соответственно; рис. 2).

Различия регионов по уровню среднедушевых доходов незначительны, что может быть следствием большей социальной направленности бедных регионов. В то же время в наиболее развитых субъектах страны высокий уровень доходов населения нивелируется высокими значениями потребительских цен [12, с. 245].

Наряду с дифференциацией по душевому ВРП, высокая степень регионального неравенства наблюдается и по показателю инвестиций в основной капитал (рис. 2).

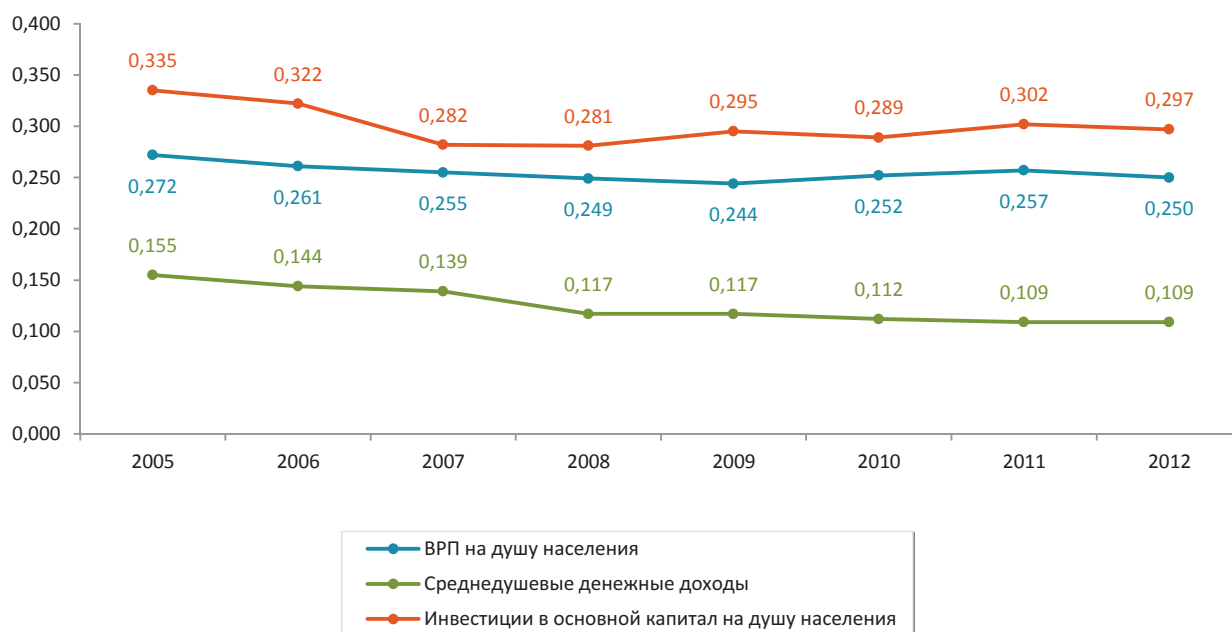


Рис. 2. Индекс Джини по душевым денежным доходам, ВРП на душу населения и инвестициям в основной капитал на душу населения регионов России*, 2005 – 2012 гг.

*С учетом стоимости фиксированного набора товаров и услуг по регионам.

Источник: Рассчитано на основе данных сайта Федеральной службы государственной статистики [Электронный ресурс]. – Режим доступа : <http://www.gks.ru>

В условиях существенной изношенности производственных фондов инвестируемые денежные средства в их обновление выступает ключевой доминантой развития экономики и снижения внутрисистемных рисков [13, с. 99-101].

Однако практика показывает, что финансовые ресурсы концентрировались в регионах добычи нефти и газа, в агломерациях федеральных городов и там, где реализовывались крупные федеральные проекты (например, подготовка и проведение олимпийских игр в Сочи, саммит АТЭС во Владивостоке [17]). К 2012 году только половина субъектов преодолела инвестиционный спад, однако это

обусловлено тем, что среди них присутствовали регионы с изначально низким уровнем экономического развития, так называемым эффектом «низкой базы» (к таким регионам относились Республика Ингушетия, Хакасия, Еврейская автономная область и др.).

Более полное представление о сложившейся проблеме неравномерного распределения ресурсов среди регионов дает кривая Лоренца, строящаяся путем соединения точек, соответствующих кумулятивным процентным долям, полученным по регионам страны (рис. 3). Чем больше отстоит кривая от линии абсолютного равенства (представляя тем самым вы-

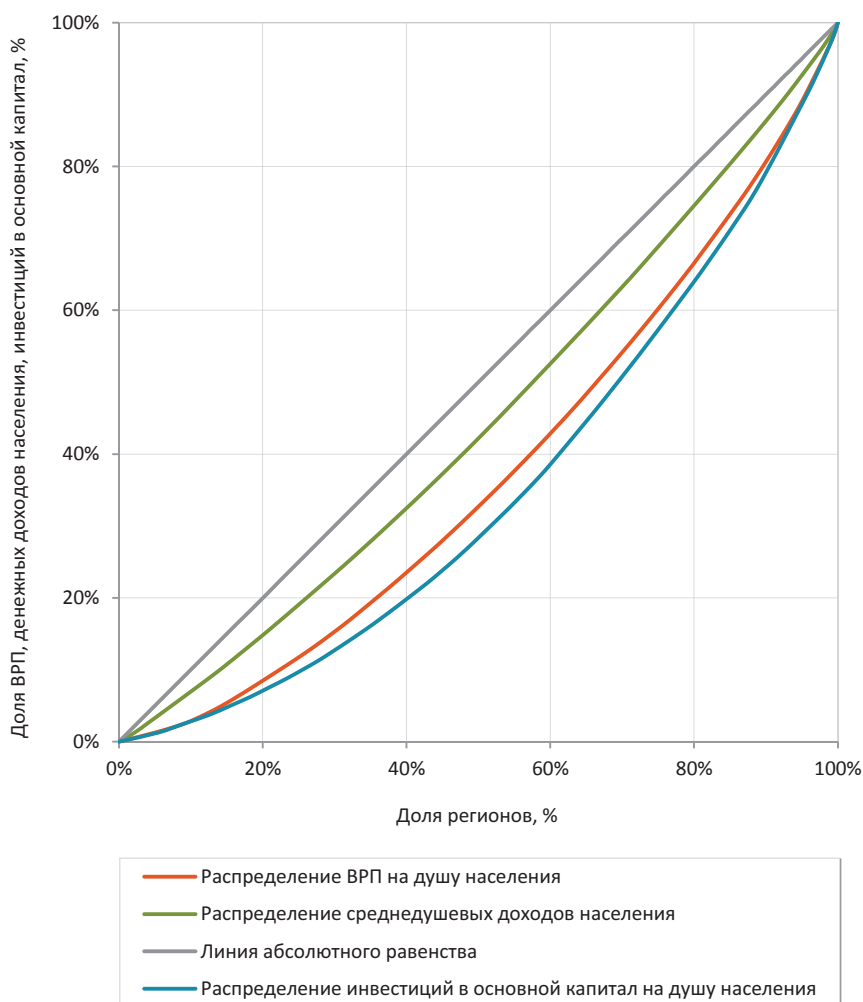


Рис. 3. Кривые Лоренца для регионального неравенства*, 2012 год

*С учетом стоимости фиксированного набора товаров и услуг по регионам.

Источник: Рассчитано на основе данных сайта Федеральной службы государственной статистики [Электронный ресурс]. – Режим доступа : <http://www.gks.ru>

гнутую вниз кривую), тем более неравномерно распределены значения показателей по субъектам РФ. Так, из представленного графика отчетливо видно, как сильно отстраняется линия «инвестиции в основной капитал на душу населения» от прямой равномерного распределения. Тем самым уже на региональном уровне закладываются предпосылки будущего доходного неравенства населения, выражающиеся в ресурсной обеспеченности одних регионов и неразвитости других. В целом дифференциация основных региональных показателей находится на критическом уровне. Так, коэффициент вариации для ВРП на душу населения по субъектам РФ в 2012 году составил 56%. Аналогичный показатель по странам Евросоюза составил 42%. Таким образом, продолжается динамика, отмеченная еще в начале 2000-х годов академиком Д.С. Львовым, когда «страны, входящие в Европейский Союз, имеют гораздо больше оснований считаться составляющими единого государства, нежели отдельные регионы в составе России» [11].

Таким образом, можно говорить о сильной асимметрии социально-экономического развития регионов России. К основным причинам этого относятся ресурсные преимущества отдельных территорий, наличие в некоторых субъектах доминирующих, зависимых от глобальной конъюнктуры отраслей, чрезмерная централизация финансовых ресурсов на федеральном уровне. Намеченные целевые ориентиры государственной политики по предотвращению межрегиональной дифференциации в социально-экономическом развитии субъектов стандартны (развитие национальной инновационной системы, модернизация приоритетных секторов национальной экономики и др.) и, как показывает практика, в большинстве своем малоэффективны [7, с. 16-18].

Традиционным представлением о качестве жизни населения является жизненный уровень, который включает комплекс индикаторов потребления, доходов, жилищного обеспечения, главных инфраструктурных компонентов [15]. Согласно данным официальной статистики, несмотря на повышение среднедушевых денежных доходов населения (за период с 2005 по 2013 год реальный рост составил 1,5 раза), их распределение оставалось достаточно неравномерным (рис. 4). Так, за рассматриваемый период неравенство населения не только не снизилось, но и усилилось: коэффициент фондов, определяющийся как соотношение средних доходов 10% наиболее обеспеченной части населения к средним доходам 10% наименее обеспеченной части, в 2013 году составил 16,2 раза, в то время как в 2005 году он составлял 15 раз. Как справедливо отмечает М.К. Горшков, как только коэффициент фондов достигает значения в 10 раз, в обществе проявляются условия для социальных беспорядков и волнений [5]. Для сравнения, в развитых странах Европы значения данного показателя составляют 5 – 6 раз (Германия, Швеция, Финляндия²). Исключением из правила выступает лишь США, где значение коэффициента находится на уровне 12 раз³.

Данные тенденции характерны не только для страны в целом, но и для большинства регионов. За рассматриваемый период дифференциация доходов населения выросла практически во всех субъектах страны. Лидирующие позиции принадлежали на крупнейшие города федерального значения (в Москве значение коэффициента фондов в 2012 году составляло 27 раз, в Санкт-Петербурге – 20 раз), а также на крупные ресурсодобывающие регионы. В список субъектов с низким уровнем

² Социальное положение и уровень жизни населения России: стат. сб. / Росстат. – М., 2013. – 327 с.

³ Там же.

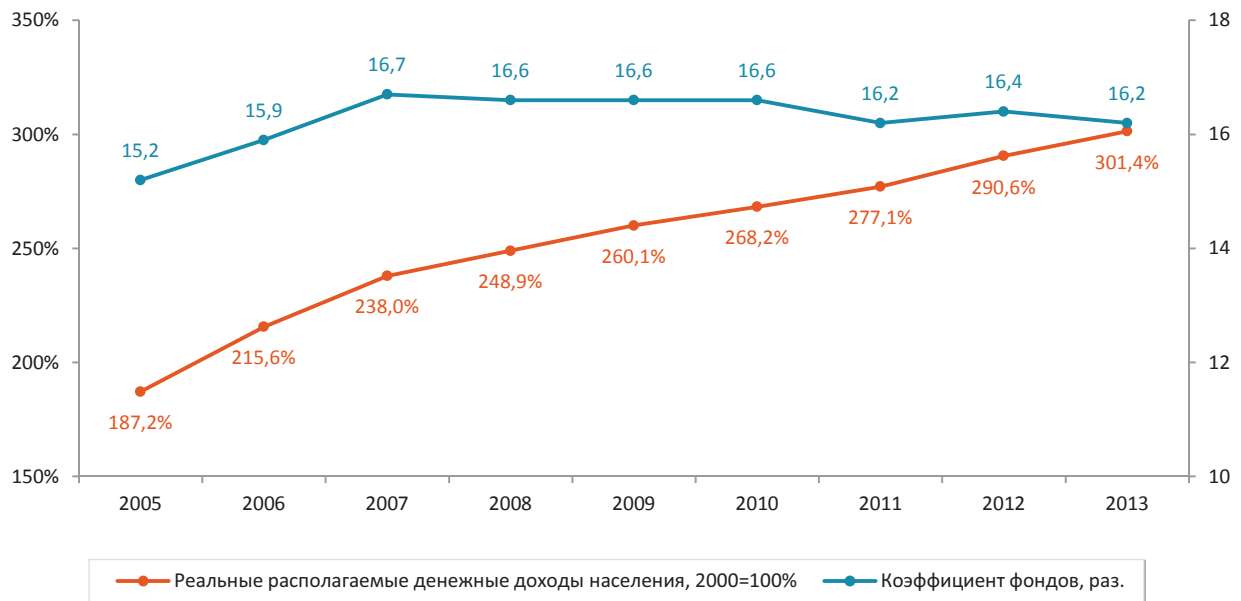


Рис. 4. Динамика среднедушевых денежных доходов и коэффициента фондов в России, 2005 – 2012 гг.

Источник: Российский статистический ежегодник : стат. сб. / Росстат. – М., 2013. – 717 с.

неравенства, наряду с Республикой Ингушетией и Северной Осетией-Аланией, вошла и Вологодская область.

Наглядное отображение существующих диспропорций дает распределение населения по квинтильным доходным группам (табл. 2). Его анализ показывает, что улучшение социально-экономического развития РФ в 2000 – 2007 гг. и последующий период оказало благоприятное воздействие на наиболее обеспеченную часть населения. Материальное положение низкодходных групп как в России, так и в регионах существенно не изменилось, а уровень доходов не превышал величины прожиточного минимума (например, среднедушевые денежные доходы наименее обеспеченной части населения в 2013 году составили 91% от величины прожиточного минимума). В то же время отметим, что в развитых странах мира предельно критические значения соотношения душевых доходов и минимального уровня потребления (в нашем случае прожиточного минимума) составляет 3,5 раза [3]. В РФ это соответствует лишь уровню доходов четвертой и пятой доходных групп, в которые входит 40% на-

селения страны. Следовательно, более 60% россиян находится за предельно критическими нормами потребления.

Немаловажной характеристикой качества жизни населения выступает доля расходов на питание в общем объеме израсходованных потребительских средств. Согласно правилу Э. Энгеля, по доле бюджета, расходуемой на питание, можно судить об уровне благосостояния населения [10]. В международной статистике семья считается бедной, если данный показатель превышает 50% от общего объема потребительских расходов. В развитых странах, таких как Австрия, Чехия, Великобритания, Франция, удельный вес расходов на питание составляет от 9 до 15% [14]. Согласно данным бюджетных обследований домашних хозяйств, более половины потребительских расходов в каждой пятой семье (в России и регионах СЗФО) составляет приобретение продуктов питания (табл. 3), что позволяет отнести данную группу населения в категорию бедных. Однако следует отметить и положительные тенденции, связанные с постепенным снижением данной группы домохозяйств.

Таблица 2. Отношение среднедушевых денежных доходов населения к величине прожиточного минимума по 20% группам населения, 2005 – 2012 гг.

Группа населения	2005 г.	2006 г.	2007 г.	2008 г.	2009 г.	2010 г.	2011 г.	2012 г.	2013 г.	2013 г. к 2005 г., раз
Российская Федерация										
Первая (нижняя)	0,72	0,79	0,83	0,83	0,85	0,87	0,85	0,93	0,91	1,26
Вторая	1,35	1,47	1,60	1,59	1,61	1,63	1,62	1,75	1,74	1,28
Третья	2,02	2,23	2,41	2,39	2,43	2,47	2,43	2,66	2,62	1,29
Четвертая	3,04	3,35	3,67	3,64	3,69	3,75	3,69	4,01	3,95	1,30
Пятая (верхняя)	6,26	7,00	7,79	7,73	7,82	7,95	7,73	8,49	8,34	1,33
Вологодская область										
Первая (нижняя)	0,74	0,76	0,80	0,78	0,73	0,77	0,75	0,85	0,85	1,16
Вторая	1,28	1,37	1,45	1,41	1,30	1,35	1,34	1,50	1,52	1,18
Третья	1,83	1,98	2,11	2,03	1,86	1,94	1,91	2,16	2,18	1,19
Четвертая	2,61	2,87	3,10	2,96	2,66	2,79	2,75	3,13	3,16	1,21
Пятая (верхняя)	4,90	5,55	6,08	5,76	5,07	5,34	5,19	6,02	6,08	1,24

Источник: Российский статистический ежегодник: стат. сб. / Росстат. – М., 2013. – 717 с.

Таблица 3. Доля домашних хозяйств, расходы на продукты питания которых составляют более 50% потребительских расходов, %

Территория	2007 г.	2008 г.	2009 г.	2010 г.	2011 г.	2012 г.	2012 г. к 2007 г., %
Российская Федерация	28,6	28,8	27,9	24,3	24,0	22,1	77,3
СЗФО	29,7	30,5	29,7	25,2	22,9	22,1	74,4
Республика Карелия	32,5	33,9	32,6	22,7	24,0	23,3	71,7
Республика Коми	23,3	19,4	20,0	25,3	23,0	21,5	92,3
Архангельская область	25,5	26,0	24,2	21,9	18,0	16,4	64,3
Вологодская область	35,1	35,7	38,6	23,5	23,0	22,9	65,2
Калининградская область	32,9	36,9	31,9	40,2	34,7	34,1	103,6
Ленинградская область	40,0	41,7	43,0	25,8	26,6	24,5	61,3
Мурманская область	9,6	10,2	8,2	10,2	7,1	6,9	71,9
Новгородская область	42,5	44,6	40,8	33,7	29,1	27,6	64,9
Псковская область	36,9	38,1	38,4	37,7	33,9	33,7	91,3
г. Санкт-Петербург	18,3	18,0	19,2	10,7	9,9	10,4	56,8

Источник: Социальное положение и уровень жизни населения России: стат. сб. / Росстат. – М., 2013. – 327 с.

Следующим параметром качества жизни населения выступает доступность и комфортность жилья. Среди положительных тенденций, наблюдавшихся в 2005 – 2012 гг., следует отметить увеличение жилищного строительства и сокращение числа семей, нуждающихся в жилых помещениях (табл. 4). За указанный период объем ввода жилья в России вырос на 51%, в Вологодской области – на 38%. В то же время данные изменения недостаточны для сокращения существенного отставания от развитых стран Европы, где обеспеченность жильем составляет 40 – 60 кв. м на человека, а в США – 70 кв. м [14]. Отчасти стимулом к улучшению обеспе-

ченности жильем стало широкое распространение жилищного кредитования⁴, однако закредитованность населения создает большие риски в условиях экономической нестабильности (оптимизация институциональной структуры банковского сектора мегарегулятором, что проявляется в закрытии кредитных организаций, не выполняющих нормативные требования, сокращении филиалов в регионах, росте процентных ставок [2]).

Таким образом, несмотря на декларативные заявления, определяющие снижение имущественной дифференциации

⁴ Рост жилищного кредитования за 2007 – 2012 гг. в России составил 1,45 раза, в Вологодской области – 1,7 раза.

Таблица 4. Основные показатели жилищных условий населения

Показатель	2005 г.	2006 г.	2007 г.	2008 г.	2009 г.	2010 г.	2011 г.	2012 г.
Российская Федерация								
Объем жилищного строительства, кв. м на 1000 чел.	304	355	431	451	422	409	436	459
Общая площадь жилых помещений, приходящаяся в среднем на одного жителя, кв. м	20,8	21,0	21,4	21,8	22,2	22,6	23,0	23,4
Удельный вес ветхого и аварийного жилищного фонда в общей площади всего жилищного фонда, %	3,2	3,2	3,2	3,2	3,1	3,1	3,0	3,0
Удельный вес числа семей, состоявших на учете в качестве нуждающихся в жилых помещениях, в общем числе семей, %	10	7	6	6	5	5	5	5
Вологодская область								
Объем жилищного строительства, кв. м на 1000 чел.	236	271	399	447	165	340	362	325
Общая площадь жилых помещений, приходящаяся в среднем на одного жителя, кв. м	23,8	24,1	24,7	25,1	25,6	26,1	26,7	27,0
Удельный вес ветхого и аварийного жилищного фонда в общей площади всего жилищного фонда, %	5,5	5,9	6,0	5,6	6,0	6,1	5,9	6,0
Удельный вес числа семей, состоявших на учете в качестве нуждающихся в жилых помещениях, в общем числе семей, %	10,9	9,9	7,2	6,9	6,8	6,9	6,6	6,0
Источник: Российский статистический ежегодник: стат. сб. / Росстат. – М., 2013. – 717 с.								

населения как основного инструмента повышения качества жизни, заметного улучшения ситуации и решения накопившихся проблем не произошло. Настоящая система распределительных отношений не только не способствует снижению неравенства в уровне материального благосостояния населения, но и усиливает существующие диспропорции.

Проблемы в области повышения качества жизни населения на региональном уровне аналогичны тем, что получили распространения в среднем по стране. На основе данных по распределению населения по доходным группам выявлена тенденция стагнации материального положения наименее обеспеченной части населения, в то время как темпы роста доходов наиболее обеспеченных россиян устойчиво повышались. Согласно данным по потреблению продуктов питания к бедным относится пятая часть населения, и, несмотря на постепенное снижение, это значительно выше уровня развитых стран.

Переход в сторону позитивных тенденций в уровне и качестве жизни населения возможен за счет эффективной перераспределительной системы. К числу конкретных мер следует отнести введение прогрессив-

ной ставки налогообложения физических лиц, а также пересмотра ставки процента на налоги с дивидендов (поскольку именно они выступают базовой составляющей доходов наиболее обеспеченного населения). Согласно экспертным оценкам [1], введение прогрессивной шкалы по налогу на доходы физических лиц (с ее максимальной ставкой в 40%) позволит привлечь в бюджет более 5 трлн руб. (например, только при обложении 131 долларовой миллиарда России по ставке 40 – 50% бюджет получил бы приблизительно 1,1 – 1,3 трлн руб. [16]), чего вполне достаточно для решения проблемы повышения заработной платы работников бюджетной сферы.

Следующим немаловажным фактором выступает повышение эффективности государственного управления на региональном и муниципальном уровнях. Сложившиеся на данный момент условия существенного неравенства в уровне экономического развития не только между регионами, но и непосредственно внутри каждого, актуализирует необходимость для региональных и местных органов власти проводить дифференцируемую политику с учетом специфики и особенностей своей территории.

ЛИТЕРАТУРА

1. Богомолов, О. Т. О налоговом маневре в связи с переходом к прогрессивному обложению доходов физических лиц [Текст] / О. Т. Богомолов // Российский экономический журнал. – 2014. – № 2. – С. 10–11.
2. Бюллетень банковской статистики [Текст]. – М. : ЦБ РФ, 2003-2013.
3. Глазьев, С. Ю. Оценка предельно критических значений показателей состояния российского общества и их использование в управлении социально-экономическим развитием [Текст] / С. Ю. Глазьев, В. В. Локосов // Экономические и социальные перемены: факты, тенденции, прогноз. – 2012. – № 4. – С. 22–41.
4. Горин, Н. Об инструментах измерения дифференциации городского расселения [Текст] / Н. Горин, А. Нещадин, О. Соськова // Общество и экономика. – 2014. – № 2-3. – С. 241–247.
5. Горшков, М. К. Общественные неравенства как объект социологического анализа [Текст] / М. К. Горшков // Социологические исследования. – 2014. – № 7. – С. 20–31.
6. Зубаревич, Н. В. Регионы России: неравенство, кризис, модернизация [Текст] / Н. В. Зубаревич. – М. : Независимый институт социальной политики. – 2010. – 160 с.
7. Ильин, В. А. Национальная и региональная безопасность: взгляд из региона [Текст] / В. А. Ильин // Экономические и социальные перемены: факты, тенденции, прогноз. – 2013. – № 3. – С. 9–18.
8. Ильин, В. А. Проблемы эффективности государственного управления. Тенденции рыночных трансформаций. Кризис бюджетной системы. Роль частного капитала. Стратегия-2020: проблемы реализации [Текст] : монография / В. А. Ильин, А. И. Поварова. – Вологда : ИСЭРТ РАН, 2014. – 188 с.
9. Костин, В. И. Национальная безопасность современной России: экономические и социокультурные аспекты [Текст] / В. И. Костин, А. В. Костина. – М. : ЛИБРОКОМ, 2013. – 344 с.
10. Костылева, Л. В. Неравенство населения России: тенденции, факторы, регулирование [Текст] : монография / Л. В. Костылева; под рук. д-ра экон. наук, проф. В. А. Ильина. – Вологда : ИСЭРТ РАН, 2011. – 223 с.
11. Львов, Д. С. Какая экономика нужна России? [Текст] / Д. С. Львов // Экономические и социальные перемены в регионе. – 2003. – 1 (20). – С. 3–15.
12. Малкина, М. Ю. Исследование взаимосвязи уровня развития и степени неравенства доходов в регионах Российской Федерации [Текст] / М. Ю. Малкина // Экономика региона. – 2014. – № 2. – С. 239–247.
13. Молодежь современной России – ключевой ресурс модернизации [Текст] : монография / под ред. А. А. Шабуновой. – Вологда : ИСЭРТ РАН, 2013. – 148 с.
14. Окрепилов, В. В. Развитие экономики здоровья для повышения качества жизни [Текст] / В. В. Окрепилов // Экономические и социальные перемены: факты, тенденции, прогноз. – 2012. – № 5. – С. 33–47.
15. Региональные особенности уровня и качества жизни [Текст] : монография / ИСЭПН РАН. – М. : М-Студио, 2012. – 392 с.
16. Смирнов, В. Социальное расслоение и прогрессивная шкала налогообложения [Текст] / В. Смирнов, Т. Лукьянчикова // Экономист. – 2013. – № 12. – С. 33–37.
17. Социальный атлас российских регионов [Электронный ресурс] / Независимый институт социальной политики. – Режим доступа : <http://atlas.socpol.ru>
18. Шевяков, А. Ю. Мифы и реалии современной социальной политики [Текст] / А. Ю. Шевяков. – М. : ИСЭПН РАН, 2011. – 76 с.
19. 2013 Human Development Report [Electronic resource]. – Available at : <http://hdr.undp.org/en>

ИНФОРМАЦИЯ ОБ АВТОРЕ

Россошанский Александр Игоревич – младший научный сотрудник отдела исследования уровня и образа жизни населения. Федеральное государственное бюджетное учреждение науки Институт социально-экономического развития территорий Российской академии наук. Россия, 160014, г. Вологда, ул. Горького, д. 56а. E-mail: alexanderrossy@mail.ru. Тел.: (8172) 59-78-10.

REVISITING THE REGIONAL DIFFERENTIATION OF POPULATION'S LIFE QUALITY

The article presents the issues of spatial differentiation of population's life quality. The author emphasizes the urgent character of this problem, taking into account the modern tendencies of regions' development, inequality of income distribution, which is excessive according to territories, incomes and consumption per capita. The problem of inequality is considered in two basic aspects: regions' disproportion due to the level of economic development and population's property differentiation. The article shows the main problems in development disparity of territorial entities of the country and the threats, determining them.

The conducted analysis of the population's property differentiation displays that more than a decade the income growth rates of the highly well-off strata of the Russian society essentially outrun the income growth of the less well-off part of population, which makes the problem of population's inequality the potential threat.

The author states that the main problems of socio-economic inequality are connected firstly in institutional defects of the redistributive system. The data received as part of the study allows to define problems and further prospects in developing policy in the sphere of improvement population's life quality more precisely, which can become the basis for management decision-making.

Life quality, socio-economic inequality, incomes of people.

REFERENCES

1. Bogomolov O. T. O nalogovom manevre v svyazi s perekhodom k progressivnomu oblozheniyu dokhodov fizicheskikh lits [About the Tax Maneuver in the Light of the Transition to the Progressive Income Tax Rates for Individuals]. *Rossiiskii ekonomicheskii zhurnal* [Russian Economics Journal], 2014, no. 2, pp. 10–11.
2. *Byulleten' bankovskoi statistiki* [Bank of Russia Statistical Bulletin]. Moscow: TsB RF, 2003–2013.
3. Glaz'ev S. Yu., Lokosov V. V. Otsenka predel'no kriticheskikh znachenii pokazatelei sostoyaniya rossiiskogo obshchestva i ikh ispol'zovanie v upravlenii sotsial'no-ekonomicheskim razvitiem [Assessment of the Critical Threshold Values of the Indicators of the State of Russian Society and their Use in the Socio-Economic Development Management]. *Ekonomicheskie i sotsial'nye peremeny: fakty, tendentsii, prognoz* [Economic and Social Changes: Facts, Trends, Forecast], 2012, no. 4, pp. 22–41.
4. Gorin N., Neshchadin A., Sos'kova O. Ob instrumentakh izmereniya differentsiatsii gorodskogo rasseleniya [The Tools of Measurement of Differentiation of Urban Settlement]. *Obshchestvo i ekonomika* [Society and Economics], 2014, no. 2-3, pp. 241–247.
5. Gorshkov M. K. Obshchestvennye neravenstva kak ob'ekt sotsiologicheskogo analiza [Social Inequalities as an Object of Sociological Analysis]. *Sotsiologicheskie issledovaniya* [Sociological Studies], 2014, no. 7, pp. 20–31.
6. Zubarevich N. V. *Regiony Rossii: neravenstvo, krizis, modernizatsiya* [Regions of Russia: Inequality, Crisis, and Modernization]. Moscow: Nezavisimyi institut sotsial'noi politiki. 2010. 160 p.
7. Il'in V. A. Natsional'naya i regional'naya bezopasnost': vzglyad iz regiona [National and Regional Security: a View from the Region]. *Ekonomicheskie i sotsial'nye peremeny: fakty, tendentsii, prognoz* [Economic and Social Changes: Facts, Trends, Forecast], 2013, no. 3, pp. 9–18.
8. Il'in V. A., Povarova A. I. *Problemy effektivnosti gosudarstvennogo upravleniya. Tendentsii rychnykh transformatsii. Krizis byudzhethnoi sistemy. Rol' chastnogo kapitala. Strategiya-2020: problemy realizatsii: monografiya* [Public Administration Efficiency. Market Transformation Trends. Crisis of the Budget System. Role of Private Capital. Strategy-2020: Implementation Issues: Monograph]. Vologda: ISERT RAN, 2014. 188 p.
9. Kostin V. I., Kostina A. V. *Natsional'naya bezopasnost' sovremennoi Rossii: ekonomicheskie i sotsiokul'turnye aspekty* [National Security of Modern Russia: Economic and Socio-Cultural Aspects]. Moscow: LIBROKOM, 2013. 344 p.
10. Kostyleva L. V. *Neravenstvo naseleniya Rossii: tendentsii, faktory, regulirovanie: monografiya* [Inequality of Russia's Population: Trends, Factors, and Regulation: Monograph]. Under the supervision of V.A. Ilyin, Doctor of Economics, Professor. Vologda: ISERT RAN, 2011. 223 p.

11. L'vov D. S. Kakaya ekonomika nuzhna Rossii? [What Economy Russia Needs?]. *Ekonomicheskie i sotsial'nye peremeny v regione* [Economic and Social Changes in the Region], 2003, no. 1 (20), pp. 3–15.
12. Malkina M. Yu. Issledovanie vzaimosvyazi urovnya razvitiya i stepeni neravenstva dokhodov v regionakh Rossiiskoi Federatsii [Study of the Relationship between the Development Level and Degree of Income Inequality in the Russian Regions]. *Ekonomika regiona* [The Region's Economics], 2014, no. 2, pp. 239–247.
13. *Molodezh' sovremennoi Rossii – klyuchevoi resurs modernizatsii: monografiya* [Young People in Modern Russia – the Key Resource of Modernization: Monograph]. Under the editorship of A. A. Shabunova. Vologda: ISERT RAN, 2013. 148 p.
14. Okrepilov V. V. Razvitie ekonomiki zdorov'ya dlya povysheniya kachestva zhizni [Development of Health Economics for Improving the Quality of Life]. *Ekonomicheskie i sotsial'nye peremeny: fakty, tendentsii, prognoz* [Economic and Social Changes: Facts, Trends, Forecast], 2012, no. 5, pp. 33–47.
15. *Regional'nye osobennosti urovnya i kachestva zhizni: monografiya* [Regional Features of the Level and Quality of Life: Monograph]. ISEPN RAN. Moscow: M-Studio, 2012. 392 p.
16. Smirnov V., Luk'yanchikova T. Sotsial'noe rassloenie i progressivnaya shkala nalogooblozheniya [Social Differentiation and Progressive Taxation]. *Ekonomist* [Economist], 2013, no. 12, pp. 33–37.
17. *Sotsial'nyi atlas rossiiskikh regionov* [Social Atlas of Russian Regions]. Nezavisimyi institut sotsial'noi politiki [Independent Institute for Social Policy]. Available at: <http://atlas.socpol.ru>
18. Shevyakov A. Yu. *Mify i realii sovremennoi sotsial'noi politiki* [Myths and Reality of Modern Social Policy]. Moscow: ISEPN RAN, 2011. 76 p.
19. *2013 Human Development Report*. Available at: <http://hdr.undp.org/en>

INFORMATION ABOUT THE AUTHOR

Rossoshanskiy Aleksandr Igorevich – Junior Research Associate at the Department of Living Standards and Lifestyle Studies. Federal State-Financed Scientific Institution the Institute of Socio-Economic Development of Territories of the Russian Academy of Sciences. 56A, Gorky Street, Vologda, Russia, 160014. E-mail: alexanderrossy@mail.ru. Phone: +7(8172) 59-78-10.