

Актуальная информация: цифры и факты

УДК 316.42(470.12)
ББК 60.527(2Рос-4Вол)

© Кожина Т.П., Озорнина С.В., Леонидова Е.Э.

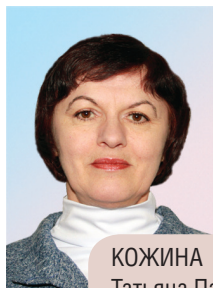
ОСНОВНЫЕ ТЕНДЕНЦИИ СОЦИАЛЬНОГО САМОЧУВСТВИЯ НАСЕЛЕНИЯ ВОЛОГОДСКОЙ ОБЛАСТИ В ОКТЯБРЕ 2013 года

Институт социально-экономического развития территорий РАН регулярно проводит в Вологодской области опросы общественного мнения. В данных материалах представлена динамика результатов опросов по оценке жителями области социально-экономической и социально-политической ситуации в России и регионе¹. В апреле 2013 года всего было опрошено 1500 респондентов в возрасте 18 лет и старше в городах Вологде и Череповце, в Бабаевском, Великоустюгском, Вожегодском, Грязовецком, Кирилловском, Никольском, Тарногском, Шекснинском районах Вологодской области. Репрезентативность выборки обеспечивается соблюдением следующих условий:

- пропорций между городским и сельским населением;
- пропорций между жителями населённых пунктов различных типов (сельские населённые пункты, малые и средние города);
- половозрастной структурой взрослого населения области.

Метод опроса – анкетирование по месту жительства респондентов.

За период с декабря 2012 по октябрь 2013 года по сравнению с 2012 годом ухудшился характер суждений жителей области относительно экономического положения России и региона. Доля отрицательных оценок увеличилась соответственно с 26 до 29% и с 29 до 36% (табл. 1, рис. 1). Оценки материального положения семьи изменились незначительно. Каждый десятый житель области называет уровень своего бла-



КОЖИНА
Татьяна Павловна
младший научный сотрудник
ФГБУН ИСЭРТ РАН
t.kogina@mail.ru



ОЗОРНИНА
Светлана Викторовна
зам. зав. лабораторией
ФГБУН ИСЭРТ РАН
svo@vscc.ac.ru



ЛЕОНИДОВА
Елена Эдуардовна
научный сотрудник
ФГБУН ИСЭРТ РАН
leoele@mail.ru

¹ Полная версия экспресс-информаций размещена на сайте www.vscc.ac.ru в разделе «Публикации» (Общественное мнение).

Таблица 1. Динамика оценок экономического и материального положения

Показатель	2007	2011	2012	Дек. 2012	Фев. 2013	Апр. 2013	Июнь 2013	Авг. 2013	Окт. 2013	Последние 6 опросов	Изменение (+/-), последние 6 опросов		
											к 2012	к 2011	к 2007
Экономическое положение России													
Хорошее	20,9	10,0	10,7	10,0	12,8	10,0	6,4	11,1	12,3	10,4	0	0	-11
Среднее	49,2	49,7	51,2	50,1	47,3	48,9	47,7	43,7	48,7	47,7	-4	-2	-2
Плохое	15,0	28,5	25,5	28,6	25,6	29,6	29,9	32,2	28,4	29,1	+4	0	+14
Экономическое положение области													
Хорошее	22,5	10,4	9,9	6,5	10,3	8,2	6,5	8,8	8,7	8,2	-2	-2	-14
Среднее	49,5	48,2	49,4	48,5	45,0	46,5	44,8	40,3	44,7	45,0	-4	-3	-5
Плохое	14,2	30,2	29,4	33,2	32,7	36,1	35,2	38,5	37,8	35,6	+6	+5	+21
Материальное положение семьи													
Хорошее	14,7	9,6	10,1	9,0	11,4	10,4	10,4	10,5	9,7	10,2	0	+1	-5
Среднее	52,7	50,3	54,2	53,5	53,5	53,6	52,3	49,6	54,5	52,8	-1	+3	0
Плохое	22,2	29,8	27,4	27,9	28,5	27,6	29,1	28,9	25,9	28,0	+1	-2	+6

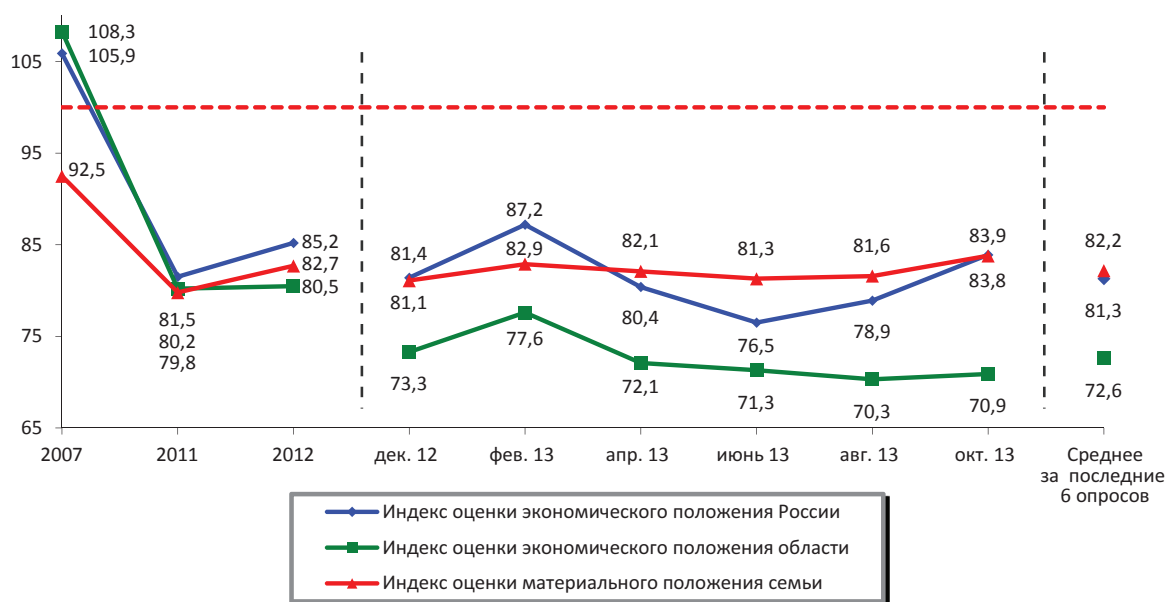


Рис. 1. Динамика индексов оценки экономического положения России и области и материального положения семьи²

госостояния «хорошим», более четверти населения продолжают считать его «плохим» (27 – 28%). По сравнению с 2011 годом значимых изменений в оценках экономической ситуации в стране и материального положения семьи не зафиксировано (индекс остаётся равным 80 – 82 пунктам). Одновременно ухудшились оценки экономической ситуации в регионе (индекс снизился с 81 до 73 пунктов).

По сравнению с 2007 годом изменения носят негативный характер. Так, в 2007 году доля положительных оценок состояния экономики страны и региона превышала уровень отрицательных (соответственно на 6 и 9 п. п.), однако в декабре 2012 – октябре 2013 года превалировали негативные ответы (на 9 и 28 п. п.).

² Для расчёта каждого индекса (рис. 1 – 2, табл. 1, 3) из доли положительных ответов вычитается доля отрицательных, затем к полученному значению прибавляется 100, чтобы не иметь отрицательных величин. Таким образом, полностью отрицательные ответы дали бы общий индекс 0, только положительные – 200, равновесие первых и вторых – индекс 100, являющийся нейтральной отметкой.

2007 г. – последний год II президентского срока В. Путина; 2011 г. – последний год президентства Д. Медведева. 2007, 2011, 2012 г. – среднегодовые данные.

В отношении благосостояния семьи сохраняется преобладание негативных оценок над позитивными, причём разрыв между ними увеличился с 7 до 18 п. п.

В период с декабря 2012 по октябрь 2013 года оценки жителей области относительно текущей политической обстановки в России несущественно отличались от показателей 2012 года (табл. 2, рис. 2): 40% населения считает обстановку «благополучной», «спокойной», доля тех, кто даёт отрицательные характеристики, немного выше (42 – 43%). Не отмечено значимых изменений и в характере суждений населения о политической ситуации в регионе: доля положительных отзывов остаётся равной 52%, отрицательных – 32 – 34%.

Ситуация менее благоприятная, чем в 2011 году: индекс ниже на 8 и 12 пунктов.

За последние 6 опросов доля негативных суждений в отношении ситуации в России превысила уровень позитивных на 2 процентных пункта, в то время как в 2007 году преобладали положительные отзывы (на 14 п. п.).

В оценках политической обстановки в регионе сохраняется перевес положительных характеристик над отрицательными, однако разрыв между ними сократился на 19 п. п. (с 35 до 18 п. п.).

Таблица 2. Динамика оценок политической обстановки

Показатель	2007	2011	2012	Дек. 2012	Фев. 2013	Апр. 2013	Июнь 2013	Авг. 2013	Окт. 2013	Последние 6 опросов	Изменение (+/-) последние 6 опросов		
											2012	к 2011	к 2007
В России													
Благополучная, спокойная	48,4	44,1	39,8	37,5	39,8	39,1	37,0	40,7	45,2	39,9	0	-4	-9
Напряжённая, критическая, взрывоопасная	34,1	37,8	43,2	45,3	43,0	42,3	43,4	41,4	38,8	42,4	-1	+5	+8
В области													
Благополучная, спокойная	60,1	51,8	51,8	50,8	51,3	51,2	50,2	51,9	54,8	51,7	0	0	-8
Напряжённая, критическая, взрывоопасная	24,7	26,5	31,8	34,4	35,6	34,9	33,9	32,0	34,3	34,2	+2	+8	+10

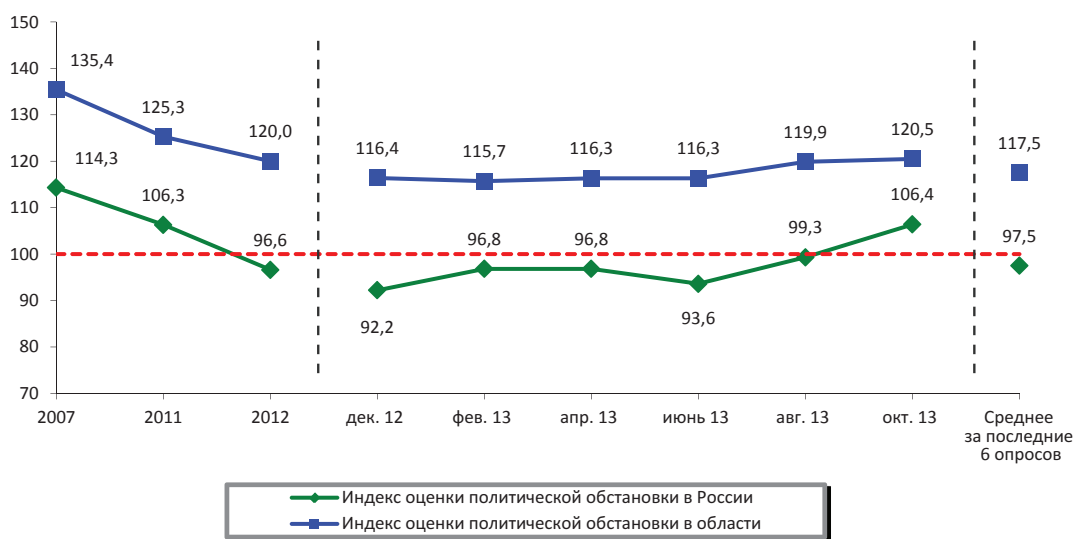


Рис. 2. Динамика индексов оценки политической обстановки в России и области

Восприятие населением социально-экономических и общественно-политических процессов, происходящих в стране и регионе, находит своё отражение в показателях социального самочувствия.

За последние 6 опросов по сравнению с 2012 годом показатели социального самочувствия населения региона оставались достаточно стабильными: доля тех, кто оценивает своё настроение как «прекрасное, нормальное, ровное» сохранилась на уровне 67 – 68%, удельный вес негативных характеристик остаётся равным 27% (табл. 3).

Немного улучшились показатели запаса терпения. В период с декабря 2012 по октябрь 2013 года 79% населения региона полагали, что «всё не так плохо и можно жить», «жить трудно, но можно терпеть» (в 2012 году – 77%). Доля лиц с низким запасом терпения составила 15% (в 2012 году – 16%).

По сравнению с 2011 годом отмечены позитивные изменения. Индекс социального настроения возрос со 134 до 142 пунктов, индекс запаса терпения – со 160 до 164 пунктов.

Показатели социального настроения и запаса терпения более благоприятные, чем в 2007 году: увеличилась разница между удельным весом положительных и отрицательных суждений (соответственно с 36 до 41 п. п. и с 60 до 64 п. п.).

Таблица 3. Динамика некоторых показателей социального самочувствия населения Вологодской области, % от числа опрошенных

Показатель	Варианты оценок	2007	2011	2012	Дек. 2012	Фев. 2013	Апр. 2013	Июнь 2013	Авг. 2013	Окт. 2013	Среднее за последние 6 опросов	Изменение (+/-), последние 6 опросов		
												к 2012	к 2011	к 2007
Настроение	Прекрасное настроение; нормальное состояние	63,6	63,1	67,3	68,0	66,6	68,6	66,4	68,7	71,5	68,3	+1	+5	+4
	Испытываю напряжение, раздражение; страх, тоску	27,8	28,9	27,0	26,5	30,5	26,0	25,9	26,3	24,0	26,5	0	-2	-1
	Индекс социального настроения	135,8	134,2	140,3	141,5	136,1	142,6	140,5	142,4	147,5	141,8	+2	+8	+6
Запас терпения	Всё не так плохо и можно жить; жить трудно, но можно терпеть	74,1	74,8	76,6	79,9	75,5	77,9	77,8	79,7	81,6	78,7	+2	+4	+5
	Терпеть наше бедственное положение уже невозможно	13,6	15,3	15,8	13,7	16,1	16,5	13,7	14,7	12,3	14,5	-1	0	+1
	Индекс запаса терпения	160,5	159,5	160,8	166,2	159,4	161,4	164,1	165,0	169,3	164,2	+3	+5	+4