

Мониторинг перемен: основные тенденции

ИСЭРТ РАН продолжает знакомить читателей с материалами о состоянии и тенденциях развития экономики России и Вологодской области.

Анализ основных показателей экономического развития России позволяет сделать вывод о том, что с января по июль 2012 года сохранился рост отечественной экономики. Объём промышленного и сельскохозяйственного производства в стране выше, чем был в докризисный период первых семи месяцев 2008 года. Вместе с тем темпы роста оказались ниже, чем в тот же период 2011 года. Основные причины – замедление инвестиционного спроса и ухудшение ситуации на внешних рынках. Пока не удалось достичь уровня значений докризисного периода по грузообороту предприятий транспорта (98,2% от уровня января – июля 2008 г.), инвестициям в основной капитал (93,9%), объёму строительных работ (85,4%) (табл. 1).

В Вологодской области за семь месяцев 2012 года по сравнению с соответствующим периодом 2011 года объёмы инвестиций в основной капитал и строительные работы выросли более

чем в 2 раза. Следует отметить, что 67,2% средств инвестировано в транспортную инфраструктуру и связь (строительство новой ветки сухопутного газопровода «Северный поток»; прокладка линий федеральной связи и др.). В обрабатывающие производства вложено 21,4% всех инвестиций в основной капитал, причём более половины направлено в химическое (12,5%) и металлургическое (4,8%) производства. В то время как в машиностроение – только 0,14%.

Объём строительных работ вырос в 2,2 раза, что обусловлено вводом в действие в январе – июле 2012 года зданий жилого назначения (92% от всех вводимых объектов). За счёт средств федеральной адресной инвестиционной программы Вологодской области было выделено более 2 млрд. рублей.

Выше среднероссийских темпы роста розничного товарооборота (113,9%) и грузооборота транспортных предприятий (103,1%).

Таблица 1. Основные показатели экономического развития

Показатель	Январь – июль 2012 г. к январю – июлю 2011 г., %		Январь – июль 2012 г. к январю – июлю 2010 г., %		Январь – июль 2012 г. к январю – июлю 2009 г., %		Январь – июль 2012 г. к январю – июлю 2008 г., %	
	РФ	ВО	РФ	ВО	РФ	ВО	РФ	ВО
Объём промышленного производства	103,2	98,8	108,7	106,3	119,1	121,3	102,2	91,2
Объём продукции сельского хозяйства	102,1	100,3	102,8	98,6	103,1	99,3	103,4	95,0
Грузооборот предприятий транспорта	101,6	103,1	106,2	108,7	117,3	117,7	98,2	106,9
Инвестиции в основной капитал	110,2	210,0	114,2	311,0	115,7	327,5	93,9	224,7
Объём работ, выполненных по виду деятельности «строительство»	103,7	220,0	108,7	211,2	105,4	174,9	85,4	139,9
Ввод в действие жилых домов	103,9	88,0	103,1	79,9	98,8	63,5	99,5	77,0
Объём розничной торговли	106,8	113,9	112,5	119,7	116,8	124,3	112,4	103,0

● – показатели ниже средних по РФ; ● – показатели выше средних по РФ.

Источники: Социально-экономическое положение Вологодской области в январе – июле 2012 года: доклад / Вологдастат. – Вологда, 2012. – С. 6; данные сайта Федеральной службы государственной статистики (<http://www.gks.ru>).

Объём промышленного производства в области снизился: за семь месяцев 2012 года производство продукции составило по отношению к уровню предыдущего года 98,8%, а к уровню соответствующего периода 2008 года – только 91,2%. Практически не изменилась ситуация в сельскохозяйственном производстве области, его уровень за семь месяцев 2012 г. к январю – июлю 2008 года составил 95,0%.

В январе – июле 2012 года относительно того же периода 2011 года в обрабатывающей промышленности произошло снижение объёмов производства по всем видам деятельности, за исключением обработки древесины и производства изделий из дерева (107,4%), целлюлозно-бумажного (103,1%) и химического производств (102,6%).

Особенно сложной остаётся ситуация в металлургическом и химическом производствах, индексы промышленного производства которых в январе – июле 2012 года относительно того же периода 2008 года составили 75,3 и 67,0% соответственно (табл. 2), что является следствием снижения спроса и цен на производимую ими продукцию на внешних рынках.

Негативные процессы продолжают также в отрасли машиностроения (95,4% от докризисного уровня), текстильном и швейном производстве (97,9%).

В итоге в январе – июле 2012 года индекс промышленного производства в обрабатывающих производствах региона составил только 98,8% от уровня соответствующего периода 2011 года или 79,5% по сравнению с семью месяцами 2008 г.

Кроме того, в январе – июле 2012 года происходило снижение объёмов производства электроэнергии, газа и воды (92,1% от соответствующего периода 2008 года).

Что касается состояния социальной сферы области, то несмотря на быстрый рост среднедушевых доходов (в области – на 22,9%, в целом по РФ – на 10,3%), их размер в июне 2012 года был на 19% ниже, чем в среднем по стране (табл. 3). Соотношение среднедушевых денежных доходов населения и величины прожиточного минимума в июне 2012 года в регионе составило 2,9 раза, тогда как в целом по РФ – 3,6 раза.

В Вологодской области в июле 2012 года уровень безработицы составил 6,2%, он все ещё выше соответствующего зна-

Таблица 2. Индексы промышленного производства по основным видам экономической деятельности

Показатель	Январь – июль 2012 г. к январю – июлю 2011 г., %			Январь – июль 2012 г. к январю – июлю 2010 г., %			Январь – июль 2012 г. к январю – июлю 2009 г., %			Январь – июль 2012 г. к январю – июлю 2008 г., %		
	РФ	ВО		РФ	ВО		РФ	ВО		РФ	ВО	
Производство электроэнергии, газа и воды	101,7	98,1	●	102,1	99,6	●	107,5	111,2	●	101,2	92,1	●
Обрабатывающие производства	104,9	98,8	●	112,9	106,7	●	127,9	143,0	●	101,9	79,5	●
производство пищевых продуктов	106,0	99,7	●	107,0	101,4	●	112,0	110,1	●	109,5	116,2	●
текстильное и швейное	95,2	80,3	●	99,9	83,4	●	112,4	96,7	●	87,6	97,9	●
обработка древесины и производство изделий из дерева	102,9	107,4	●	109,3	120,5	●	122,2	139,7	●	91,3	106,7	●
целлюлозно-бумажное	105,6	103,1	●	105,3	114,2	●	114,0	141,8	●	95,6	117,0	●
химическое	101,8	102,6	●	109,0	105,1	●	129,1	113,8	●	109,2	67,0	●
металлургическое и производство готовых металлических изделий	105,9	96,6	●	107,9	106,2	●	127,0	161,3	●	96,1	75,3	●
производство машин и оборудования	103,0	96,6	●	117,2	109,1	●	137,0	121,8	●	90,2	95,4	●

● – показатели ниже средних по РФ; ● – показатели выше средних по РФ.

Источники: Социально-экономическое положение Вологодской области в январе – июле 2012 года: доклад / Вологдастат. – Вологда, 2012. – С. 6; данные сайта Федеральной службы государственной статистики (<http://www.gks.ru>).

Таблица 3. Показатели социального развития Вологодской области (на конец июня)

Показатель	Территория	2008 г.	2009 г.	2010 г.	2011 г.	2012 г.	2012 г. к 2011 г., %
Среднедушевые денежные доходы (в текущей оценке), руб.	Вологодская область	11957	11494	12937	15147	18615	122,9
	Российская Федерация	15552	17679	18685	20851	23002	110,3
	ВО/РФ, %	76,9	65,0	69,2	72,6	80,9	×
Величина прожиточного минимума по итогам II квартала, руб.	Вологодская область	4779	5298	5675	6685	6514	97,4
	Российская Федерация	4646	5187	5625	6505	6307	97,0
	ВО/РФ, %	102,9	102,1	100,9	102,8	103,3	×
Соотношение среднедушевых денежных доходов и величины прожиточного минимума, раз	Вологодская область	2,5	2,2	2,3	2,3	2,9	×
	Российская Федерация	3,3	3,4	3,3	3,2	3,6	×
Уровень безработицы, %*	Вологодская область	5,1	9,1	7,7	7,3	6,2	-1,1
	Российская Федерация	5,7	8,3	7,0	6,5	5,4	-1,1
	Вологодская область относительно РФ, п.п.	-0,6	0,8	0,7	0,8	0,8	×

* На конец июля соответствующего года.
 Источники: Социально-экономическое положение Вологодской области в январе – июле 2012 года: доклад / Вологдастат. – Вологда, 2012. – С. 127; данные сайта Федеральной службы государственной статистики (<http://www.gks.ru>).

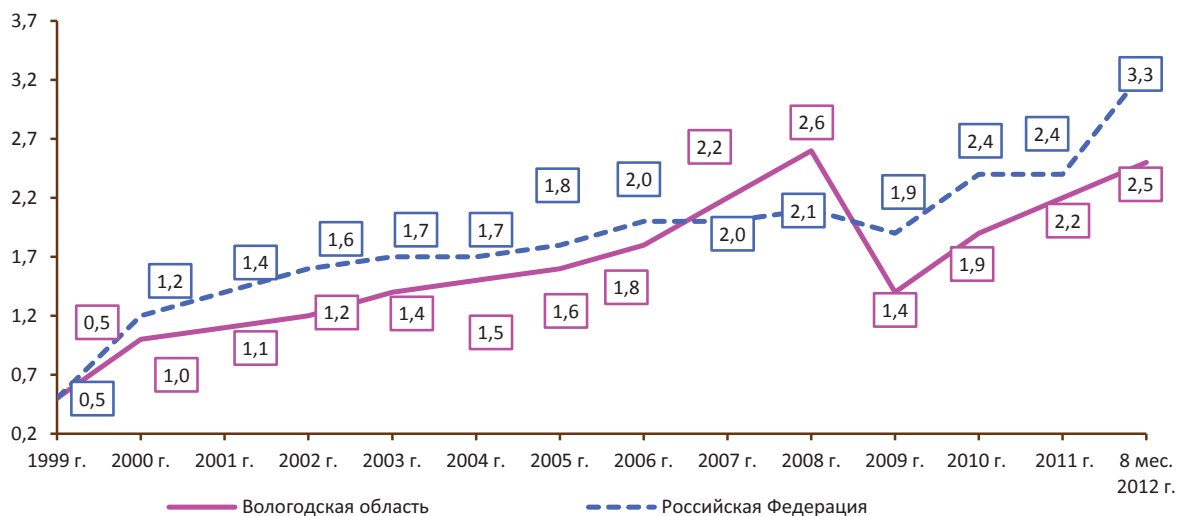
чения докризисного периода на 1,1 п.п. В целом по РФ уровень безработицы в июле 2012 года ниже докризисных значений.

Подводя итоги социально-экономического положения Вологодской области за январь – июль 2012 года, отметим, что сложившиеся тенденции требуют от

областных органов власти эффективного использования резервов и корректировки проводимой социально-экономической политики, поиска новых форм и методов управления, обеспечивающих устойчивое экономическое развитие, рост уровня и качества жизни населения.

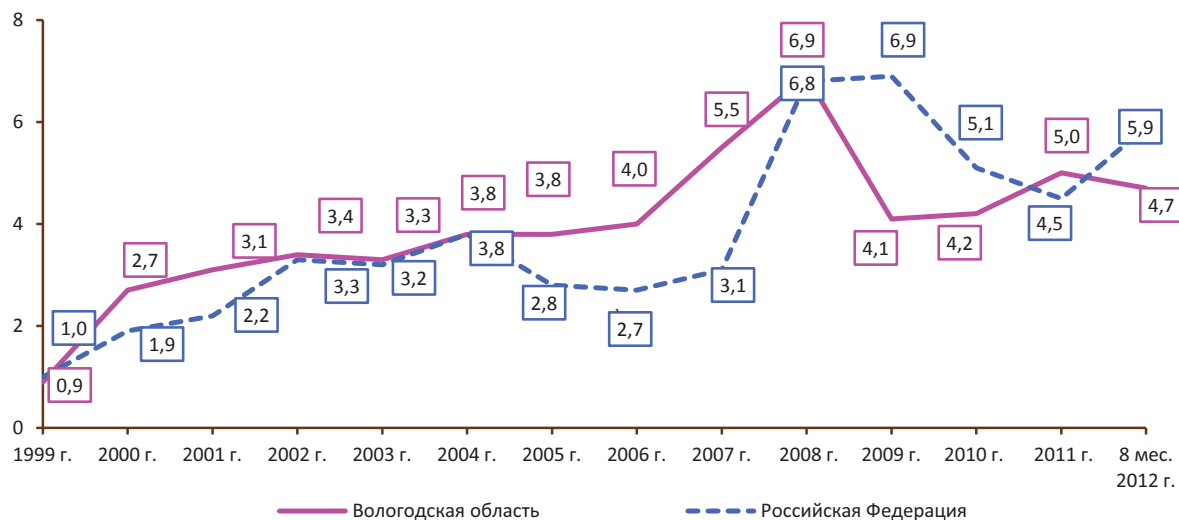
*Материал подготовил
 А.С. Барбанов
 к.э.н., научный сотрудник ИСЭРТ РАН*

Рисунок 1. Социальное настроение¹
(отношение суммы позитивных оценок «прекрасное» и «нормальное, ровное» к сумме негативных «испытываю напряжение, раздражение» и «испытываю страх, тоску»)



В период с января по август 2012 года социальное настроение жителей Вологодской области и России в целом продолжило ухудшаться (с 2010 года).

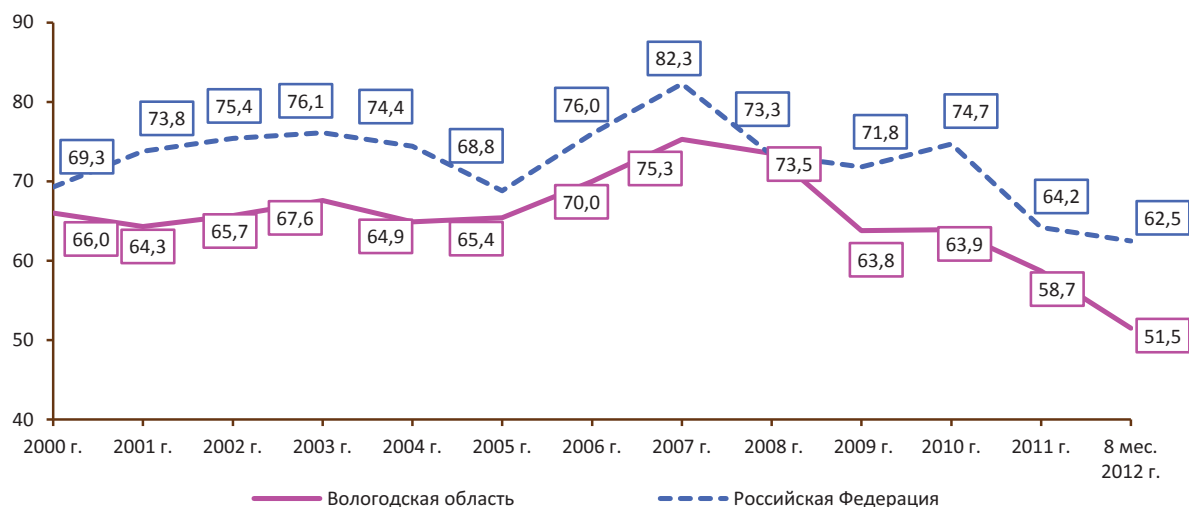
Рисунок 2. Запас терпения населения
(отношение суммы позиций «жить можно» и «можно терпеть» к позиции «терпеть нельзя»)



За 8 месяцев 2012 года уровень запаса терпения жителей Вологодской области несколько снизился. В целом по России данный показатель заметно выше регионального.

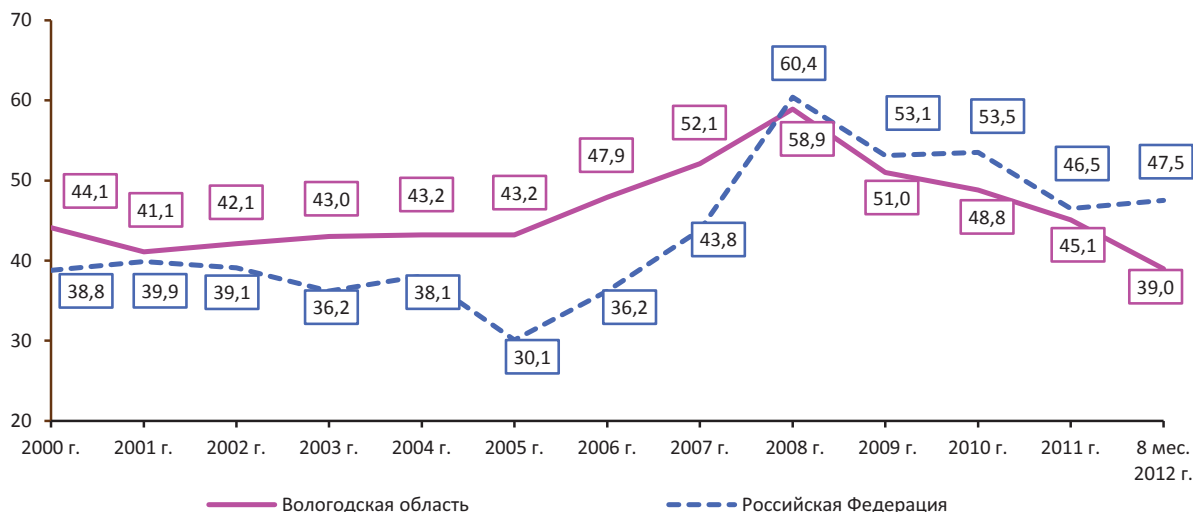
¹ Здесь и далее: Вологодская область – данные ИСЭРТ РАН; Российская Федерация – данные Левада-Центра.

Рисунок 3. **Одобрение деятельности Президента РФ**
(в % от числа опрошенных)



За 8 месяцев 2012 года отмечено снижение уровня одобрения деятельности Президента РФ как жителями Вологодской области, так и населением России в целом. Причём данный показатель имеет наименьшее значение за весь период измерений.

Рисунок 4. **Одобрение деятельности Правительства РФ**
(в % от числа опрошенных)



С января по август 2012 года отношение жителей Вологодской области к деятельности Правительства РФ продолжило ухудшаться (с 2009 года).

Рисунок 5. **Вероятность протестных выступлений**
(доля респондентов, отметивших возможность массовых акций протеста, в % от числа опрошенных)

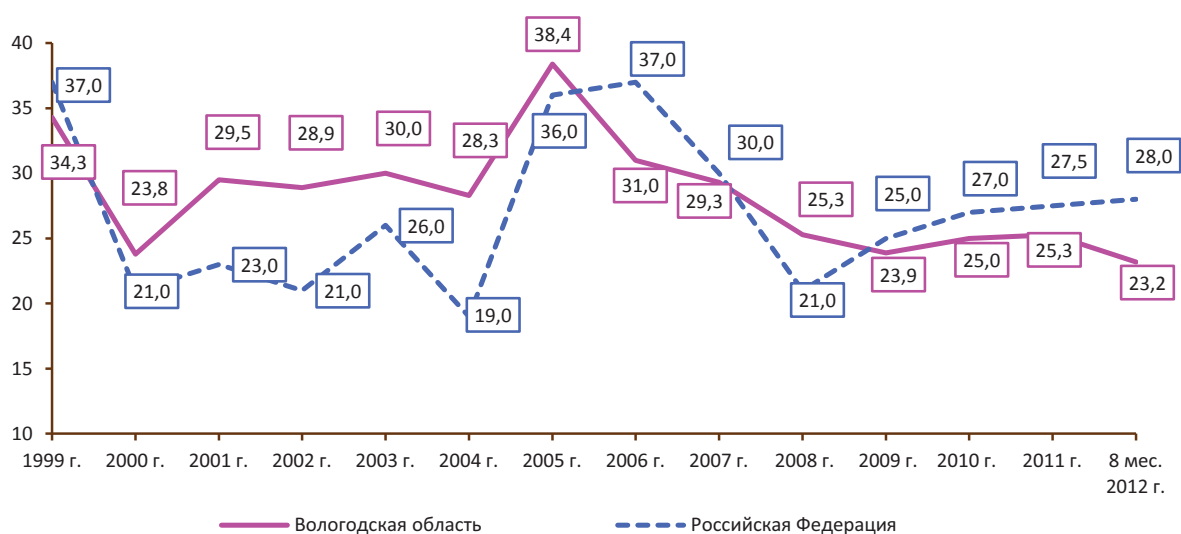
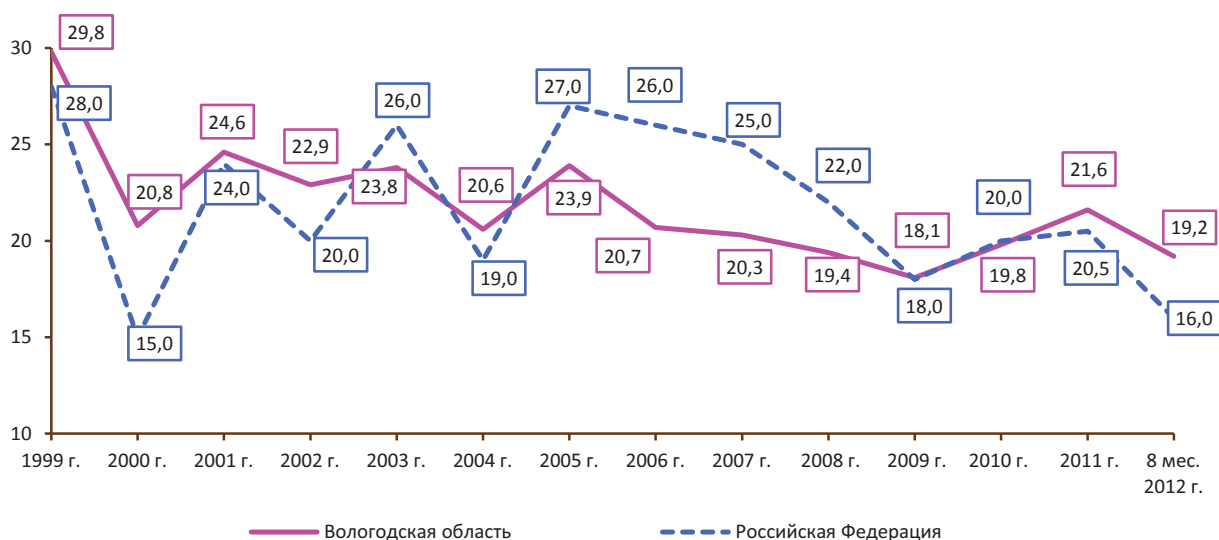
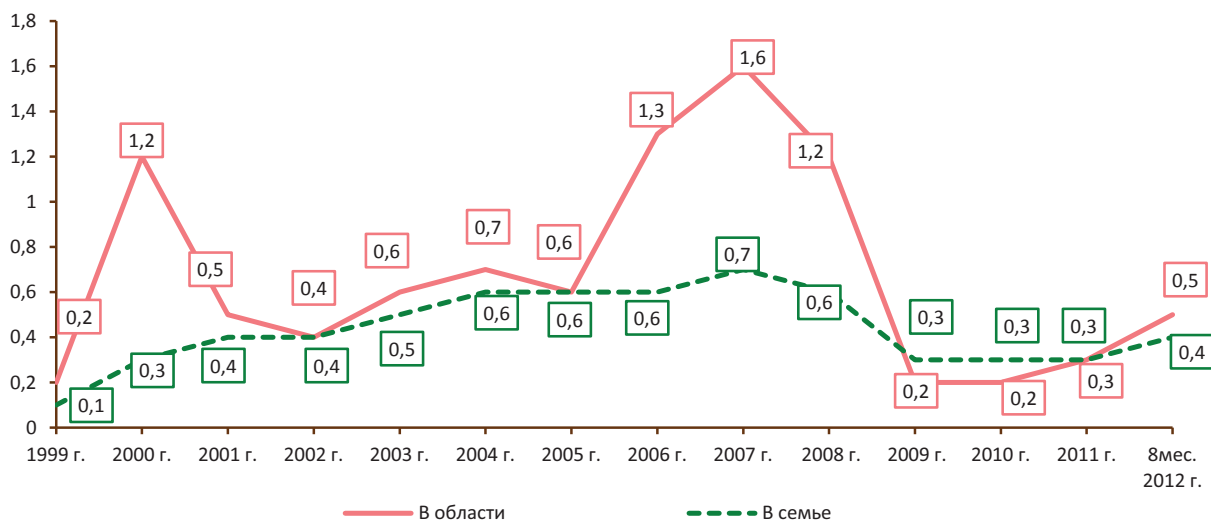


Рисунок 6. **Возможность участия в выступлениях**
(доля респондентов, готовых принять участие в массовых акциях протеста, в % от числа опрошенных)



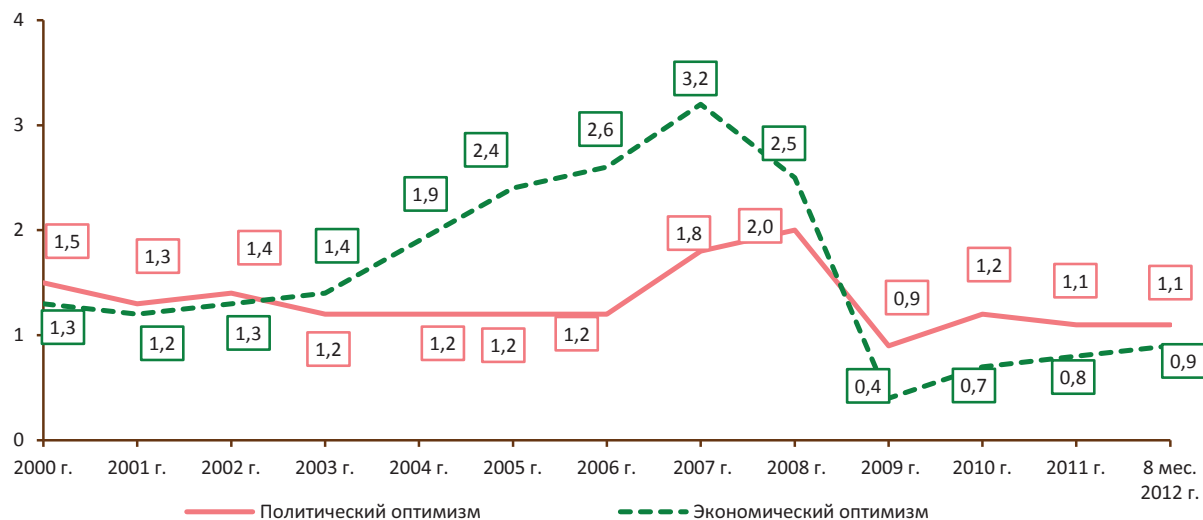
По сравнению с 2011 годом за 8 месяцев 2012 года уровень социальной напряжённости в Вологодской области несколько снизился. В целом по России оценка вероятности протестных выступлений осталась без изменений, в то время как доля населения, отмечающего возможность своего участия в акциях протеста, сократилась.

Рисунок 7. **Оценки экономического положения области и своей семьи**
(соотношение положительных и отрицательных оценок)



За 8 месяцев 2012 года произошло незначительное улучшение оценок населения в отношении экономического положения области и материального положения семей.

Рисунок 8. **Индексы политического и экономического оптимизма***
(соотношение позитивных и негативных ожиданий)



За 8 месяцев 2012 года темпы роста уровня как политического, так и экономического оптимизма не изменились по отношению 2011 году.

Материал подготовила
Е.Э. Леонидова
научный сотрудник ИСЭРТ РАН

* Индекс политического оптимизма рассчитывается на основе соотношения ответов респондентов, давших положительные и отрицательные прогнозные оценки политической ситуации, на вопрос: «Как Вы думаете, что ожидается в ближайшие месяцы в политической жизни России?»

Индекс экономического оптимизма рассчитывается на основе соотношения ответов респондентов, давших положительные и отрицательные прогнозные оценки экономической ситуации, на вопрос: «Как Вы считаете, следующие 12 месяцев будут хорошим временем или плохим или каким-либо ещё для экономики России?»

Цены на металлопродукцию на мировом рынке

Виды металлопродукции	Долларов США за тонну, на начало мая соответствующего года			2012 г. в %	
	2012 г.	2011 г.	2010 г.	2011 г.	2010 г.
<i>«Плоский» прокат</i>					
Лист холоднокатаный	650	770	715	84,4	90,9
Лист оцинкованный	780	936	860	83,3	90,7
Лист горячекатаный	560	667	628	84,0	89,2
<i>«Длинный» прокат</i>					
Арматурная сталь	620	679	604	91,3	102,6
Конструкционные профили	670	790	650	84,8	103,1
Сортовой прокат	640	706	622	90,7	102,9
Справочно: Официальный курс доллара США, по данным ЦБ РФ, на начало сентября составлял: 2010 г. – 30,80 руб.; 2011 г. – 30,64 руб.; 2012 г. – 32,32 руб.					

Цены на металлопродукцию на российском рынке

Виды металлопродукции	Рублей за тонну, на начало мая соответствующего года			2012 г. в %	
	2012 г.	2011 г.	2010 г.	2011 г.	2010 г.
<i>«Плоский» прокат</i>					
Лист холоднокатаный	28034	31285	27907	89,6	100,5
Лист оцинкованный	40023	42500	34278	94,2	116,8
Лист горячекатаный	23519	25499	23620	92,2	99,6
<i>«Длинный» прокат</i>					
Арматура	28493	28944	26647	98,4	106,9
Балка и швеллер	30944	30193	29692	102,5	104,2
Круг	27367	28408	25273	96,3	108,3
Уголок	25508	26248	25457	97,2	100,2

К началу сентября наблюдалась отрицательная динамика цен на рынке металлопроката. На мировом рынке средний спад цен на «плоский» прокат составил за год около 16%, на «длинный» прокат – 11%. Цены на металлопрокат на российском рынке также снижаются, за исключением цен на балку и швеллер. В целом цена на «длинный» прокат на российском рынке за год снизилась на 1,3%, на «плоский» прокат – на 8%.

Источники: Аналитика. Мировые цены [Электронный ресурс]. – Режим доступа: www.metaltorg.ru; Аналитика по мировому рынку. Аналитика по российскому рынку: мониторинг металлургического рынка России. Металлургическая отрасль [Электронный ресурс]. – Режим доступа: www.rusmet.ru

Обзор подготовил
А.В. Миронов
младший научный сотрудник ИСЭРТ РАН