

УДК 316.62:316.35(470.12)  
ББК 60.542.21(2Рос-4Вол)

© Кожина Т.П.  
© Шабунова А.А.

## ЭКОНОМИЧЕСКОЕ ПОЛОЖЕНИЕ И СОЦИАЛЬНОЕ САМОЧУВСТВИЕ СЕЛЬСКОЙ ЖЕНЩИНЫ

*В статье исследуются особенности социально-экономического положения и настроений сельской женщины в сравнении с другими категориями, выделенными по территориально-гендерному признаку, в период 2010 – 2011 гг. Показано, что женщины в селе являются одной из наименее защищённых категорий населения. Обозначен комплекс необходимых мер по улучшению качества человеческого потенциала в селе.*

*Сельская местность, источники дохода, покупательная способность, социальное самочувствие, психологические характеристики.*

Происходящие в стране трансформации привели к проблеме феминизации бедности – преобладания женщин среди низкооплачиваемых, безработных и малообеспеченных слоёв населения. Обостряется главная социальная проблема женщин, которая заключается в сочетании семейных и внесемейных, материнских и трудовых обязанностей, обусловленная выполнением ими репродуктивной функции [5].

Поэтому проблемы, связанные с положением женщин в обществе, приобрели характер самых актуальных. Объективная разница во внешних обстоятельствах, системно влияющих на образ жизни в городе и деревне, позволяет выделить сельских женщин в отдельную группу.

На международном уровне особый статус сельской женщины подчёркнут тем, что ежегодно 15 октября в Европе отмечают День сельских женщин (World Rural Women's Day). В 2011 году Продовольственная и сельскохозяйственная международная организация ООН (Food and Agriculture Organization, FAO) обнародовала доклад «Положение дел в области продовольствия и сельского хозяйства 2010 – 2011» с подзаголовком «Женщины в сельском хозяйстве. Устранение гендерного разрыва в интересах развития». Документ целиком посвящён острейшей проблеме – дискриминации женщин, особенно в сельской местности развивающихся стран.

Сельские женщины – экономическая категория населения, от которой в зна-



КОЖИНА Татьяна Павловна  
младший научный сотрудник  
ИСЭРТ РАН  
t.kogina@mail.ru



ШАБУНОВА Александра Анатольевна  
доктор экономических наук,  
зав. отделом ИСЭРТ РАН  
aas@vscc.ac.ru

чительной степени зависит и состояние сельскохозяйственного производства, и социальной сферы (образование, здравоохранение), и демографической ситуации (потенциал воспроизводства в сельской местности в настоящее время выше, чем в городской). В итоге экономическое положение сельской женщины определяет качество человеческого потенциала страны в целом и отдельных её регионов.

Современная ситуация в постсоветской России характеризуется тем, что у значительной части сельских женщин ухудшились условия реализации основных социальных функций. Почти полностью разрушена или стала недоступной из-за высоких цен система платных услуг населению, снизились возможности доступа к детским дошкольным учреждениям, к различным формам семейного отдыха.

Проблема социальной дискриминации женщин приобрела исключительную злободневность в связи с распадом социалистического общественного строя, сменой всего социально-экономического уклада и фактической ликвидацией социальных гарантий для семьи, детей, женщин [1].

Следование нормам рыночной экономики неизбежно привело к отказу поддерживать социальную инфраструктуру села [2]. Территориальная обособленность, материальные затруднения ограничили возможности сельских женщин практически во всех сферах жизнедеятельности: материальном потреблении, образовании, медицинском обслуживании и т. д. Отсутствие выбора места работы в селе, большая удалённость многих сёл от города и железных дорог являются затрудняющими факторами для их социальной адаптации.

В настоящей статье дана характеристика экономического положения и социального самочувствия сельской женщины в сравнении с другими территориально-гендерными группами и показано место данной категории среди

населения в целом. Представлены данные статистики и результаты опросов, проведённых ИСЭРТ РАН в 2010 – 2011 гг.

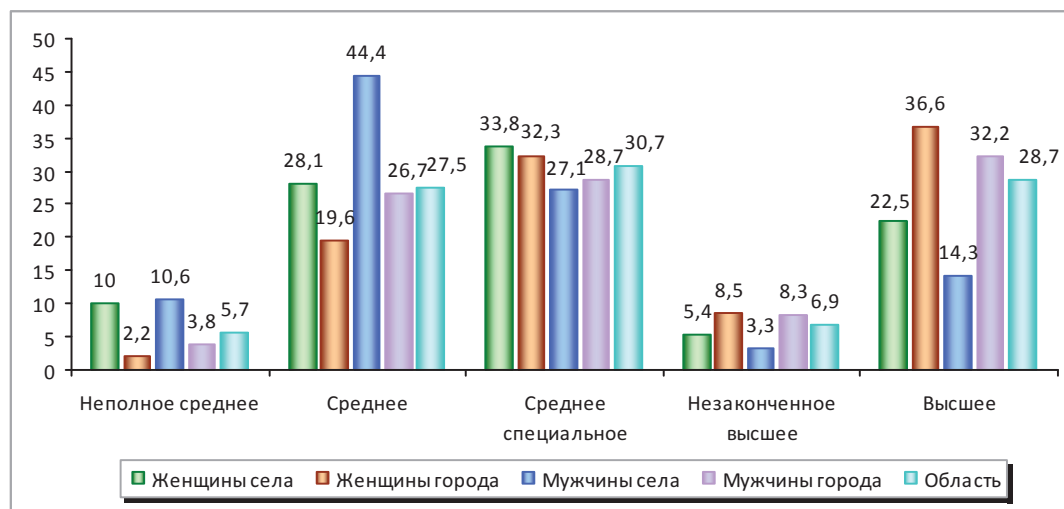
По данным переписи 2010 года, в сельской местности Вологодской области проживали 185 273 женщины. Это 28,5% от всех женщин региона, 15,4% от всех жителей. По сравнению с данными переписи 2002 года население области уменьшилось на 5,3%, при этом городское население – на 3,1% (в среднем по России на 1%), сельское – на 10,3% (по РФ – на 3%). В 67% сельских населённых пунктов области никто не проживает или они малочисленны (население составляет менее 10 человек).

В сельской местности доля лиц трудоспособного возраста меньше, чем в городской (58% против 62). Особенно это касается женщин (50% против 56). Удельный вес женщин пенсионного возраста в селе, напротив, выше (35% против 29 в городе). Доля женщин старших возрастов (свыше 65 лет) в области примерно такая же, как в Северо-Западном федеральном округе и России в целом (13%), однако в сельской местности их удельный вес заметно выше (18% против 15 и 14 соответственно).

По уровню образования сельские женщины уступают городским: доля лиц с высшим и незаконченным высшим образованием среди них в 1,6 раза ниже, а с неполным средним – почти в 5 раз выше (рис. 1). В то же время они значительно образованнее сельских мужчин, в отличие от которых чаще имеют среднее специальное образование (34% против 27), а не общее среднее (28% против 44).

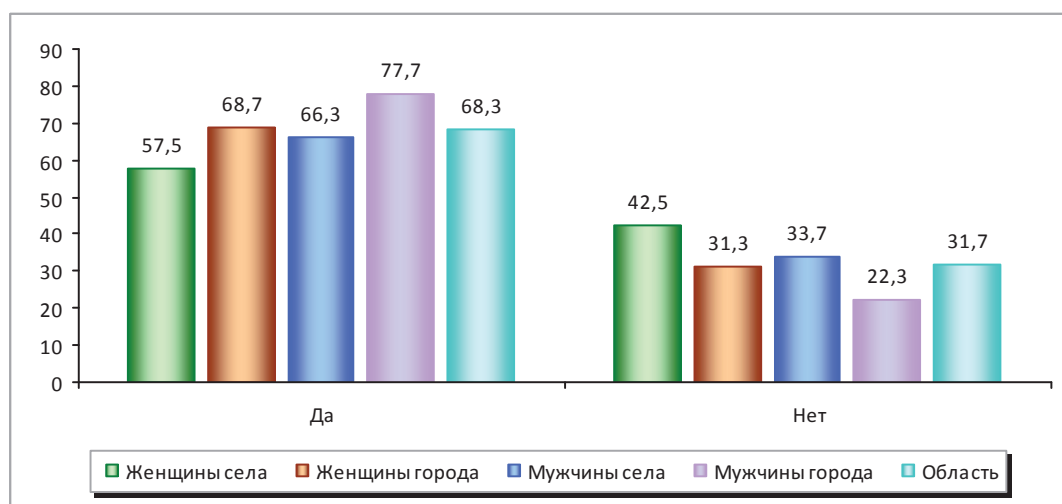
Наличие постоянного занятия, обеспечивающего доход, – главное условие материального и социального благополучия. В этом отношении сельские женщины являются наименее защищённой среди территориально-гендерных групп населения: только для 58% из них источником дохода является постоянная занятость (в среднем по области – 68%; рис. 2).

Рисунок 1. Уровень образования (2011 г., в % от числа опрошенных)



Примечание: Опрошено 1900 человек. Из них женщин села – 391, женщин города – 674, мужчин села – 329, мужчин города – 506.

Рисунок 2. Распределение ответов на вопрос: «Имеете ли Вы постоянное занятие, приносящее Вам доход?» (2011 г., в % от числа опрошенных)



Примечание: Опрошено 1900 человек. Из них женщин села – 391, женщин города – 674, мужчин села – 329, мужчин города – 506.

По видам занятости у сельских и городских женщин много общего. Женщины сохраняют свои позиции в тех сферах, которые отличаются невысокой заработной платой, прежде всего в сфере обслуживания, образовании и здравоохранении. Чаще всего они работают в сфере торговли, обслуживания (по 28%; табл. 1) или служащими в учреждении (20 – 21%).

Доля специалистов, занятых в непромышленной сфере, как и инженерно-технических работников, среди сельских женщин ниже, чем среди городских (24% против 31), а рабочих, напротив, выше (19% против 11).

Заработная плата по основному месту работы и социальные выплаты являются главными источниками дохода для подавляющего большинства жителей области (табл. 2).

Таблица 1. Виды занятости (2011 г., в % от числа занятых)

Вид занятости	Женщины		Мужчины		Область
	села	города	села	города	
Рабочий промышленности, транспорта, связи, сельского, лесного хозяйства	18,7	11,4	55,5	45,8	30,5
Работник торговли, сферы обслуживания	27,6	28,1	11,5	11,7	20,2
Учитель, врач, работник науки / культуры, журналист и т. д.	20,4	24,6	4,1	4,8	14,5
Служащий (квалифицированный специалист, работник аппарата предприятия, учреждения)	21,3	20,1	4,6	8,1	14,1
Инженерно-технический работник	3,6	6,0	8,3	11,7	7,7
Другое	5,7	7,7	14,7	16,8	11,4

Примечание: Опрошено 1900 человек. Из них женщин села – 391, женщин города – 674, мужчин села – 329, мужчин города – 506.

Таблица 2. Основной источник личных доходов за последний год (2011 г., в % от числа опрошенных)

Основной источник дохода	Женщины		Мужчины		Область
	села	города	села	города	
Пенсии, пособия, стипендии, социальные выплаты	55,0	62,2	67,8	74,2	64,8
Заработная плата по основному месту работы	54,0	58,8	59,9	69,4	60,8
Помощь родственников	3,1	3,9	3,6	2,4	3,3
Доходы от самозанятости	1,0	2,7	4,9	4,2	3,1
Прочие доходы	1,3	2,3	4,5	1,0	2,2

Примечание: Опрошено 1900 человек. Из них женщин села – 391, женщин города – 674, мужчин села – 329, мужчин города – 506.

При этом доля лиц, имеющих подобные постоянные источники дохода, среди сельских женщин оказывается ниже, чем среди остальных рассматриваемых категорий населения. Так, по сравнению с городскими женщинами удельный вес тех из них, кто получает социальные выплаты, на 7 процентных пунктов ниже, а по сравнению с сельскими мужчинами – ниже на 13 п.п. Заработную плату как источник дохода отметили в 2011 году 54% женщин в селе (против 59% среди городских женщин и 61% в среднем по области).

Заметны различия в семейном положении женщин в селе и в городе. Среди сельских женщин по сравнению с городскими выше доля тех, кто связан семейными отношениями (в зарегистрированном или незарегистрированном браке): 62% против 55 (табл. 3), а также вдов (17% против 13). В значительной мере это объясняется, с одной стороны, более традиционным подходом к брачно-семейным отношениям, с другой – ранней смертностью мужчин в селе.

Соответственно реже встречаются разведённые (7% против 12) и незамужние (10% против 17) женщины.

По данным опроса, фактический доход на одного члена семьи у женщин села в среднем почти в полтора раза ниже, чем у женщин города, и лишь немного превышает прожиточный минимум. Вследствие этого значительно выше (на 11 процентных пунктов; рис. 3) среди них доля лиц с низкой оценкой покупательной способности доходов («денег хватает в лучшем случае на еду»).

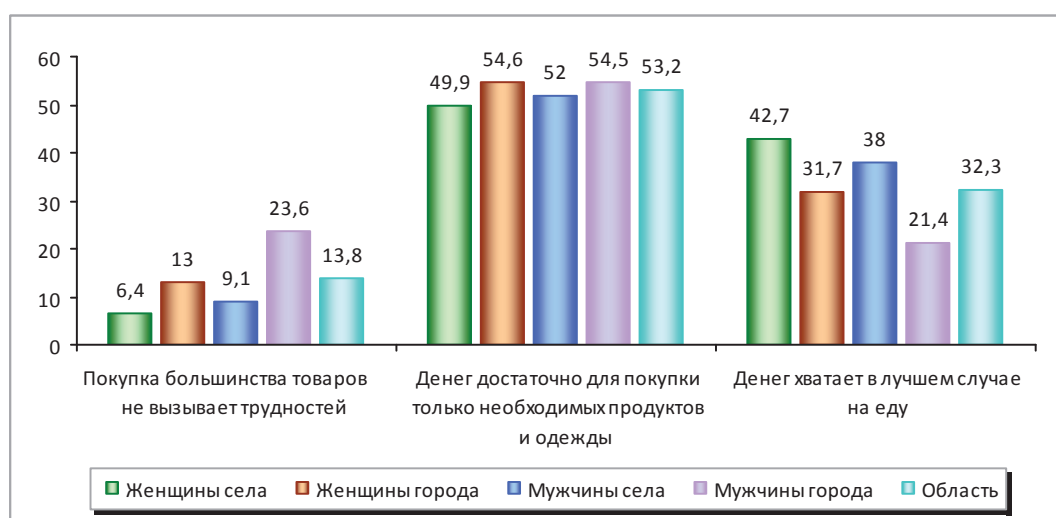
Жилищные условия сельских женщин оставляют желать лучшего. Менее двух третей имеют в своём доме водопровод (рис. 4), примерно половина – канализацию, менее чем у половины (47%) подключён газ, чуть более трети (36%) имеют возможность пользоваться в доме ванной или душем, менее трети (31%) обеспечены центральным отоплением и горячей водой. В отличие от сельских, городские женщины гораздо лучше обеспечены коммунальными удобствами.

Таблица 3. Семейное положение (2011 г., в % от числа опрошенных)

Показатель	Женщины		Мужчины		Область
	села	города	села	города	
Состою в зарегистрированном браке и проживаю совместно с супругом(ой)	55,0	46,9	60,5	55,5	53,2
Состою в зарегистрированном браке и не проживаю совместно с супругом(ой)	2,8	2,2	2,7	2,4	2,5
Не состою в зарегистрированном браке, но проживаю совместно с супругом(ой)	7,2	8,5	7,0	10,1	8,4
Не замужем/холост	10,2	16,8	22,2	22,5	17,9
Разведен(а)	7,4	12,3	5,2	6,7	8,6
Вдова/вдовец	17,1	13,4	2,4	2,8	9,4

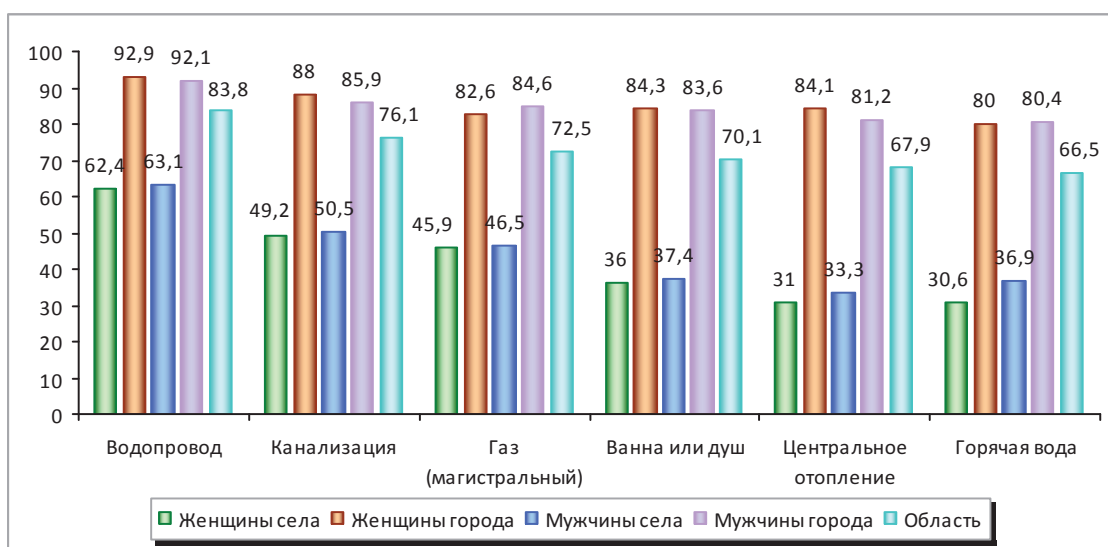
Примечание: Опрошено 1900 человек. Из них женщин села – 391, женщин города – 674, мужчин села – 329, мужчин города – 506.

Рисунок 3. Оценка покупательной способности доходов (2011 г., в % от числа опрошенных)



Примечание: Опрошено 1900 человек. Из них женщин села – 391, женщин города – 674, мужчин села – 329, мужчин города – 506.

Рисунок 4. Виды благоустройства жилья (2010 г., в % от числа опрошенных)



Примечание: Опрошено 1500 человек. Из них женщин села – 242, женщин города – 591, мужчин села – 198, мужчин города – 469.

Наиболее актуальной проблемой для своей семьи женщины села, как и другие категории населения, считают инфляцию: её отмечают 57% против 53% среди женщин города (табл. 4). Кроме того, среди них существенно выше доля тех, кого волнует вопрос недоступности жилья (52% против 33 среди женщин города и 34% среди сельских мужчин).

Можно назвать ещё по крайней мере три проблемы, которые женщины села воспринимают острее, чем городские. Это безработица (24% против 7), алкоголизм (22% против 14), недоступность качественного образования (20% против 11). При этом они реже отмечают бедность (30% против 35) и социальное расслоение (20% против 26). К бедности они «привыкли», социальное расслоение в селе не является ярко выраженным.

Проблема безработицы в селе более актуальна, чем в городе, причём в первую очередь она касается именно женщин, которые называют её в 3,4 раза чаще, чем городские жительницы, и почти в полтора раза чаще, чем сельские мужчины.

Психологически сельские женщины чувствуют себя менее уверенно, чем городские (табл. 5). Они реже отмечают умение общаться с людьми, настаивать на своём, принимать на себя ответственность за происходящее. Доля тех из них, кто полагает, что препятствия закаляют, в полтора раза ниже по сравнению с жительницами города (48% против 71); удельный вес заявивших о мечте иметь собственное дело – в 1,6 раза ниже (24% против 39). В то же время они чаще говорят о том, что плохо спят, бывают раздражительными, полагают, что у них нет надежд на будущее, чувствуют себя скованными.

Таблица 4. Наиболее актуальные проблемы для себя и своей семьи (2010 г., в % от числа опрошенных)

Проблема	Женщины		Мужчины		Область
	села	города	села	города	
Инфляция	57,0	53,0	56,6	53,0	55,2
Низкий уровень жизни	29,9	35,3	30,9	29,2	34,4
Низкая доступность жилья	51,9	32,0	32,0	32,9	32,0
Недоступность услуг здравоохранения	33,6	33,3	34,3	22,4	29,9
Плохое качество инфраструктуры	30,8	30,2	25,1	33,9	29,3
Безработица	23,8	7,0	17,7	10,9	13,2
Рост алкоголизма	21,5	13,8	12,0	11,1	13,2
Недоступность услуг образования	20,1	10,9	18,9	12,1	11,2

Примечание: Опрошено 1500 чел. Из них женщин села – 214, мужчин села – 175, женщин города – 625, мужчин города – 496.

Таблица 5. Психологические характеристики (2010 г., в % от числа опрошенных)

Психологическая установка	Женщины		Мужчины		Область
	села	города	села	города	
Люблю общаться и работать с людьми	72,7	85,8	73,7	77,2	79,4
Препятствия укрепляют меня	48,3	70,9	60,1	69,3	65,3
Умею настоять на принятом решении	51,7	64,0	56,6	64,8	61,3
Чувствую, что живу неполной жизнью	36,8	48,9	39,9	41,4	43,4
Люблю брать на себя ответственность	33,1	44,7	48,8	32,8	42,5
Часто бываю раздражительной(ым)	47,5	39,6	47,5	33,9	40,1
Мечтаю иметь собственное дело	24,0	38,7	30,3	52,7	39,6
Часто плохо сплю	47,9	38,9	43,9	30,3	38,3
Часто чувствую подавленность	45,9	34,3	37,4	27,1	34,3
Чувствую себя скованной(ым)	33,9	26,7	35,4	26,4	28,9
У меня нет надежд на будущее	31,0	17,4	24,7	13,0	19,2

Примечание: Опрошено 1500 человек. Из них женщин села – 242, женщин города – 591, мужчин села – 198, мужчин города – 469.



При этом значительно в меньшей степени, чем городские женщины, они осознают, что живут неполной жизнью (37% против 49). Для сельских жительниц такая жизнь является привычной, многие из них не обладают необходимыми ресурсами для того, чтобы её изменить.

Улучшению психологического состояния сельских женщин не способствуют и те возможности для отдыха, которые им доступны. Так, доля тех, кто нигде не отдыхал за последние два года, среди них достигает 70%, что в 2,2 раза выше, чем среди женщин города, и в 1,6 раза выше, чем в среднем по области (табл. 6). Соответственно, в их семьях отмечена наименьшая доля тех, чей отдых был организованным или связанным с выездом за пределы области: 18% против 40 среди городских женщин и 35% в целом по области. Практически недоступным

для них является и выезд за границу: 4% против соответственно 14 и 12%.

Сельские женщины более других осознают необходимость создания рабочих мест для улучшения жизни населения (49% против 36 среди женщин города и 41% в среднем по области; табл. 7). На второй позиции для них находится улучшение медицинского обслуживания (41%) в отличие от городских женщин, для которых проблемы здравоохранения являются самыми актуальными (45%).

Следующими по значимости для сельских женщин выступают мероприятия со стороны органов власти по улучшению ситуации в селе (их отмечает примерно каждая пятая). Это соблюдение правопорядка, решительное отстаивание интересов региона на федеральном уровне, усиление государственного контроля за экономической деятельностью.

Таблица 6. Место отдыха для себя или членов семьи в течение 2-х последних лет (2011 г., в % от числа опрошенных)

Место отдыха	Женщины		Мужчины		Область
	села	города	села	города	
Нигде не отдыхали	70,1	32,0	62,9	29,6	44,6
Отдых за городом, в деревне	23,0	50,6	25,8	52,2	41,1
Пляжный отдых в Турции, Египте, Тунисе, Болгарии, Таиланде, Хорватии, Черногории и т. п.	3,3	11,4	4,3	15,2	9,5
Отдых «дикарями» на территории России и стран СНГ	3,3	8,5	6,4	11,7	7,9
База отдыха, туристическая поездка внутри области (Великий Устюг, Тотьма, Кириллов и др.)	5,1	6,4	7,9	6,5	6,4
Отдых в санаториях и пансионатах России и стран СНГ	2,3	5,9	2,7	5,3	4,5
Детский лагерь на территории области, России или стран СНГ	2,3	4,6	3,0	4,8	3,9
Отдых в Европе или в экзотических странах	0,8	2,3	0,3	5,4	2,4

Примечание: Опрошено 1900 человек. Из них женщин села – 391, женщин города – 674, мужчин села – 329, мужчин города – 506.

Таблица 7. Распределение ответов на вопрос: «Для улучшения жизни населения необходимо...» (2010 г., в % от числа опрошенных)

Мероприятия	Женщины		Мужчины		Область
	села	города	села	города	
Создавать рабочие места	48,7	36,4	43,6	38,2	40,6
Улучшать медобслуживание	41,2	45,4	30,9	28,9	37,5
Соблюдать правопорядок, бороться с криминалом, коррупцией	21,4	30,6	19,1	33,1	27,6
Решительнее отстаивать интересы региона на федеральном уровне	20,8	18,6	29,7	15,2	19,8
Усилить госконтроль за экономической деятельностью	19,8	24,7	20,8	25,4	23,3
Развивать малый бизнес	17,5	19,9	17,8	26,1	20,9
«Оздоровить» природу	17,2	29,0	16,1	21,7	22,5
Улучшить систему образования	16,9	11,4	8,9	10,7	11,9
Строить новые дороги	16,9	12,3	24,2	16,6	16,3
Затрудняюсь ответить	19,1	8,7	18,7	12,4	13,5

Примечание: Опрошено 1500 человек, из них женщин села – 308, женщин города – 527, мужчин села – 236, мужчин города – 429.

Примечательно, что почти каждый пятый житель села (как женщины, так и мужчины) зачастую не имеет определённого суждения о том, что могло бы изменить жизнь к лучшему (в среднем по области доля таковых почти в полтора раза ниже). Во многом это связано с негативным опытом реформ, приведшим к обострению социальных проблем в селе.

Таким образом, для улучшения положения женщин в селе, качества человеческого потенциала необходимо совершенствовать инфраструктуру села, решать жилищные проблемы, особенно молодых семей и семей с детьми, создавать рабочие места, повышать уровень заработной платы работников сельского хозяйства и бюджетной сферы. Предлагаемые в докладе ФАО меры политического воздействия, способные предотвратить гендерный разрыв, во многом актуальны и для России. К числу приоритетных областей реформ они относят инвестирование трудосберегающих и интенсивных технологий и инфраструктуры для того, чтобы высвободить время женщин для более производительной деятельности;

а также содействие участию женщин на гибких, эффективных и справедливых сельских рынках труда [3].

Меры по повышению уровня жизни в селе обсуждались на Всероссийском форуме сельской интеллигенции, состоявшемся 15 ноября 2011 года в Белгородской области. По словам выступившего на форуме В.В. Путина, совершенствование социальной инфраструктуры села должно стать общей задачей государства и бизнеса, речь идёт об инвестициях в человеческий капитал, о формировании нового уклада жизни в сельской местности<sup>1</sup>. Председатель Правительства РФ выразил уверенность, что предприниматели понимают необходимость такой работы, и отметил, что в последние годы в сельской местности появилось много успешных предприятий, ставящих перед собой долгосрочные цели развития: «всё чаще и чаще в сельской местности появляются предприятия, конкурентоспособные даже на международных рынках, даже удивительно, как всё быстро это происходит, и это залог развития российского села».

## ЛИТЕРАТУРА

1. Великий, П.П. Российская аграрная социология: этапы, имена, идеи [Текст] / П.П. Великий // Социологические исследования. – 2008. – № 7. – С. 101-108.
2. Калабихина, И. Гендерный фактор воспроизводства человеческого капитала [Текст] / И. Калабихина // Вестник МГУ. – 1998. – № 5. – С. 65.
3. Положение дел в области продовольствия и сельского хозяйства 2010 – 2011 [Электронный ресурс]. – Режим доступа: <http://www.fao.org>
4. Силласте, Г. Изменения социальной мобильности и экономического поведения женщин [Текст] / Г. Силласте // Социологические исследования. – 1997. – № 12. – С. 112-120.
5. Силласте, Г.Г. Социальная дискриминация женщин как предмет социологического анализа [Текст] / Г.Г. Силласте // Социологические исследования. – 2000. – № 5. – С. 25-34.
6. Социальное развитие села Вологодской области на 2009 – 2012 г. [Электронный ресурс]. – Режим доступа: <http://www.protown.ru/russia> (дата обращения: 18.04.2012).
7. Фадеева, О.П. Женщины в сельской семье: изменение экономических ролей [Текст] / О.П. Фадеева // Народонаселение Сибири в 3-м тысячелетии. – Новосибирск: ЦЭРИС, 2004. – С. 82-87.
8. Эрдыниева, Л.М. Социальный статус сельской женщины в современном российском обществе (на материалах республики Бурятия) [Электронный ресурс]. – Режим доступа: [http://www.scholar.ru/speciality.php?page=14&spec\\_id=94](http://www.scholar.ru/speciality.php?page=14&spec_id=94) (дата обращения: 18.04.2012).

<sup>1</sup> Стенограмма выступления Председателя Правительства России В.В. Путина на пленарном заседании Всероссийского форума сельской интеллигенции [Электронный ресурс]. – Режим доступа: <http://premier.gov.ru/events/news/17112/>