

Социальные аспекты регионального развития

УДК 338.48(470.12)

© Дубиничева Л.В.

© Орлова В.С.

ПРИВЛЕЧЕНИЕ ИНВЕСТИЦИЙ В ТУРИСТСКУЮ СФЕРУ ВОЛОГОДСКОЙ ОБЛАСТИ

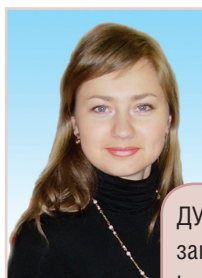
В статье проведена оценка инвестиционной привлекательности туристской сферы Вологодской области и определены основные направления инвестирования регионального туризма. Авторами рассмотрена возможность формирования на территории области особой экономической зоны туристско-рекреационного типа. Приведены социально-экономические результаты реализации проекта особой экономической туристской зоны в регионе.

Инвестиции, инвестиционная привлекательность сферы туризма, особая экономическая зона туристско-рекреационного типа, Вологодская область.

Регионы Российской Федерации, обладая богатством и разнообразием природных ресурсов и культурного наследия, имеют все возможности для развития сферы туризма. Однако их туристский потенциал используется не в полной мере. Этому препятствует целый ряд трудностей организационного, нормативно-правового, научно-технического, производственного и финансового характера. Важнейшей проблемой является недостаточное инвестиционное обеспечение сферы туризма. Между тем активное привлечение инвестиций в практику территориального хозяйствования может внести значительный вклад в развитие туристской индустрии регионов.

Различные аспекты инвестирования и проблемы привлечения инвестиций в экономику стран, регионов, отраслей рассматривались такими учёными, как С. Фишер, Р. Шмалензи, Х. Вайнрих, А. Кульман, А.И. Стешин, Н.Н. Мильчакова, В.С. Боголюбов, С.А. Боголюбова и др. При этом исследования перечисленных авторов не затрагивали в значительной мере вопросы, касающиеся стимулирования инвестиционной деятельности в сфере туризма регионов, что и обусловило обращение авторов настоящей статьи к данной проблематике.

По данным российского рейтингового агентства «Эксперт-РА», Вологодская область входит в число наиболее



ДУБИНИЧЕВА Людмила Васильевна
зам. зав. отделом ИСЭРТ РАН
luda179@mail.ru



ОРЛОВА Виктория Станиславовна
младший научный сотрудник ИСЭРТ РАН
ovs2177@mail.ru

привлекательных и стабильных регионов по инвестиционному климату. При этом по инвестиционным рискам область занимает 20 место в России (для сравнения: в 2000 г. – 35 место) [6, 7].

Однако проведённый нами ситуационный анализ инвестиционных процессов на территории Вологодской области показал, что в последние годы под влиянием мирового финансово-экономического кризиса темпы инвестиционной активности в регионе замедлились, в том числе и в туристской отрасли. В 2009 году по сравнению с 2008 произошло значительное сокращение объёма инвестиций в такие объекты туристской инфраструктуры, как гостиницы. Кроме того, инвестиции в туристскую индустрию области носят несистемный характер. Так, например, вложения в основной капитал в развитие туристских фирм осуществлялись только в 2007 г. (табл. 1).

Необходимо отметить, что в структуре инвестиций в основной капитал по видам экономической деятельности на долю гостиниц и ресторанов приходится лишь 0,1% от общего объёма вложенных средств.

В результате инвестирования сферы туризма в период с 2005 по 2009 год введено 490 дополнительных мест в гостиницах, 217 – в санаторных учреждениях и 102 – в домах отдыха, а также 3 спортивных сооружения с искусственным льдом и 3 плавательных бассейна (табл. 2). Кроме того, благоустройство дорог и тротуаров повысило транспортную доступность территорий, которая играет важную роль при формировании и развитии туристских центров.

При этом в целом в регионе в 2009 г. под влиянием финансово-экономического кризиса произошло значительное сокращение ввода в действие объектов инфраструктуры.

Таблица 1. Инвестиции в специфические виды туристской деятельности на территории Вологодской области в 2005 – 2009 гг., тыс. руб.

Показатель	2005 г.	2006 г.	2007 г.	2008 г.	2009 г.	2009 г. к 2008 г., %
Инвестиции в основной капитал в развитие туристских фирм	-	-	798	-	-	-
туристические агентства	-	-	798	-	-	-
Инвестиции в основной капитал в развитие коллективных средств размещения	68379	66559	63169	535582	21716	4,05
по видам КСР:						
<i>гостиницы</i>			9393	465441	11690	2,5
гостиницы без ресторанов	6048	12831	2310	12621	...	-
гостиницы с ресторанами	783	351	7028	452820	...	-
<i>другие места для временного проживания</i>	<i>61548</i>	<i>53377</i>	<i>53831</i>	<i>70141</i>	<i>10026</i>	<i>14,3</i>
из них:						
детские лагеря на время каникул	950	2538	7008	2137	1767	82,7
пансионаты, дома отдыха	55202	49815	37758	59795	2719	4,5
прочие места для временного проживания, не включённые в другие группировки	5396	1024	9065	8209	5540	67,5
Из общего объёма инвестиций в основной капитал по формам собственности:						
государственная	7	13	11456	11925	6047	50,7
муниципальная	7354	4234	2015	5161	4571	88,6
частная	14149	1024	1276	449015	2876	0,6
общественных и религиозных организаций (объединений)	419	64	-	-	-	-
смешанная российская	46450	61224	44533	64759	2897	4,5
иностранная	-	-	3889	4722	5254	111,3

Источник: Туризм в Вологодской области: стат. сб. / Вологдастат. – Вологда, 2010. – 108 с.

Таблица 2. Ввод в действие объектов инфраструктуры в Вологодской области в 2005 – 2009 гг.

Показатель	2005 г.	2006 г.	2007 г.	2008 г.	2009 г.	2009 г. к 2005 г., %
Санатории, коек	100	-	37	-	80	80,0
Дома отдыха, мест	-	8	-	52	42	-
Гостиницы, мест	10	180	142	136	22	в 2,2 р.
Спортивные сооружения с искусственным льдом, ед./кв. м	-	2/3493	-	1/2457	-	-
Плавательные бассейны, единиц/ кв. м зеркала воды	-	-	1/357	2/488	-	-
Учреждения культуры клубного типа, мест	73	400	380	342	-	-
Дороги, тротуары, тыс. кв. м	16,4	40,9	97,9	957,2	-	-
Мосты, путепроводы, тыс. кв. м	0,7	0,12	10,4	-	-	-
Объекты озеленения, тыс. кв. м	-	25,9	2,5	0,9	-	-

Источник: Инвестиционные процессы в Вологодской области: стат. сб. / Вологдастат. – Вологда, 2010. – 144 с.

Таблица 3. Динамика въездного туристского потока в Вологодскую область в 2005 – 2010 гг.

Показатель	2005 г.	2006 г.	2007 г.	2008 г.	2009 г.	2010 г.	2010 г. к, 2005 г., в %
Количество посетителей, всего, тыс. чел.	1045	1100	1164	1332	1360	1460	139,7
из них:							
туристов	316	320	340	253	342	365	115,5
экскурсантов	729	780	824	1079	1018	1095	150,2

Источник: Официальный сайт Туристско-информационного центра Вологодской области [Электронный ресурс]. – Режим доступа <http://vologdatourinfo.ru>

В настоящее время туризм в Вологодской области рассматривается как отрасль, способная создать мультипликативный эффект в развитии региональной индустрии, а в отдельных районах стать основой социально-экономического развития.

С каждым годом въездной туристский поток на территорию Вологодской области возрастает (табл. 3). Основную его часть составляют экскурсанты, которые приезжают организованными группами на срок, не превышающий сутки. Остальные туристы находятся в регионе в среднем 3,5 дня. Наиболее посещаемыми территориями являются гг. Вологда и Череповец, Кирилловский и Великоустюгский районы, на которые приходится более 70% общего числа посетителей области.

Однако эффективное развитие туризма и значительное увеличение въездного туристского потока в Воло-

годскую область возможны только при наличии конкурентоспособного регионального туристского продукта, для создания которого требуются инвестиционные ресурсы. При этом побуждающим мотивом для вложения средств является достаточная инвестиционная привлекательность сферы туризма региона. С целью её выявления авторами использовалась методика, основанная на оценке двух групп факторов:

- *социальные* (политический климат региона, экологическая ситуация, демографическая ситуация, этнические взаимоотношения и др.), которые не поддаются точной количественной оценке, привязке к конкретной отрасли;
- *экономические* (производственный и трудовой потенциал, финансовые результаты, инвестиционная активность), которые можно измерить количественно при помощи данных официальной статистики.

В нашем исследовании акцент сделан на второй группе факторов, на их базе разработана система показателей и методология оценки инвестиционной привлекательности туризма. В ранжированном списке отраслей уровень привлекательности сферы туризма по сравнению с другими видами экономической деятельности на территории Вологодской области низкий (9 – 11 позиции в течение исследуемого периода; табл. 4), что, несомненно, повышает степень актуальности выявления эффективных форм и методов стимулирования инвестиционной активности в туризме.

Исходя из отечественного и зарубежного опыта, задачу привлечения инвестиций в туризм можно решить с помощью ряда основных направлений:

- комплексное освоение территорий;
- разработка и реализация региональных целевых программ;
- образование особой экономической зоны.

Каждое из них имеет свои преимущества и недостатки (табл. 5).

Одним из наиболее эффективных инструментов привлечения инвестиций в экономику страны и регионов является создание *особых (свободных) экономических зон туристско-рекреационного*

типа, которые занимают весьма значимую роль в пространстве мировой экономики.

Целями создания особой экономической туристско-рекреационной зоны (ОЭ ТРЗ) являются:

- осуществление деятельности юридических лиц, индивидуальных предпринимателей по строительству, реконструкции, эксплуатации объектов туристской индустрии, объектов, предназначенных для санаторно-курортного лечения, медицинской реабилитации и отдыха граждан;

- ведение туристской деятельности, разработка месторождений минеральных вод, лечебных грязей и других природных лечебных ресурсов, деятельности по их добыче и использованию, в том числе по санаторно-курортному лечению и профилактике заболеваний, медицинской реабилитации, организации отдыха граждан, промышленному розливу минеральных вод.

Особая экономическая туристско-рекреационная зона создаётся на одном или нескольких участках, определяемых постановлением Правительства РФ. Она может располагаться на территории муниципальных районов или включать в себя полностью административно-территориальное образование.

Таблица 4. Сравнительный анализ инвестиционной привлекательности отраслей экономики Вологодской области (место в рейтинге)

Отрасль экономики	2005 г.	2006 г.	2007 г.	2008 г.	2009 г.
Сельское хозяйство	5	3	3	6-8	4-5
Производство пищевых продуктов	3	8	8	6-8	6
Обработка древесины	7	6	6	3	11
Целлюлозно-бумажное производство	11	10	10	7	9
Химическое производство	8	2	2	4	2
Металлургическое производство и производство готовых металлических изделий	1	1	1	1	1
Производство машин и оборудования	10	5	5	5	4-5
Строительство	2	7	7	6-8	7-8
Оптовая и розничная торговля	6	9	9	11	7-8
Гостиницы и рестораны	9	10	11	10	10
Транспорт и связь	4	4	4	2	3

Таблица 5. Сравнительная характеристика основных направлений инвестирования в туристскую сферу

Направление	Преимущества	Недостатки
Комплексное освоение территорий	Возможность освоения новых территорий в депрессивных районах Развитие предприятий различных отраслей экономики, обеспечение занятости населения	Освоение территории с «нуля», необходимость наличия стратегического инвестора, обладающего значительными средствами
Разработка и реализация региональных целевых программ	Детальное планирование и последующее развитие туристской деятельности на территориях – потенциальных дестинациях Наличие информации о состоянии объектов туристской индустрии конкретной территории	Действуют только в рамках конкретной территории или региона Возможность финансирования напрямую зависит от уровня экономического развития и инвестиционной привлекательности региона
Образование особой экономической зоны туристского типа	Привлечение значительных объёмов федеральных средств на развитие туристского объекта	Освоение территории с «нуля», длительный период рассмотрения заявки на образование ОЭЗ Жёсткий конкурсный отбор

К органам управления особой экономической зоной относятся:

- уполномоченный Правительством РФ федеральный орган исполнительной власти;
- наблюдательный совет особой экономической зоны.

На территории Российской Федерации разработаны концепции и проекты застройки семи туристско-рекреационных зон: «Новая Анапа» (Краснодарский край), «Гранд Спа Юца» (Ставропольский край), «Алтайская долина» (Республика Алтай), «Бирюзовая Катунь» (Алтайский край), «Куршская коса» (Калининградская область), «Байкал: Бурятия» (Республика Бурятия) и «Байкал: Иркутск» (Иркутская область). Определены потенциальные резиденты каждой зоны, объёмы инвестиционных вложений и налоговые льготы [4, 8].

Однако в силу ряда причин в сентябре 2010 года было принято решение о досрочном прекращении существования особой экономической зоны туристско-рекреационного типа на территориях Анапы, Геленджика, Сочи и Туапсинского муниципального района Краснодарского края (Постановление Правительства РФ от 24.09.2010 № 752) [8].

Образование особой экономической зоны туристско-рекреационного типа на территории Вологодской области пред-

ставляется вполне возможным. Этому способствуют имеющийся ресурсный потенциал и эксклюзивные объекты туристского интереса.

С целью выявления потенциальных площадок для формирования особой экономической зоны туристско-рекреационного типа использовался коэффициент акселератора, посредством которого была определена динамика объёмов потребительских расходов, вызванных изменением величины капиталовложений. Расчёт акселератора (A), выражающего связь между приростом дохода (D_{np}) и суммой капиталовложений (K) предшествующего года, осуществляется по формуле:

$$A = K / D_{np} ,$$

При этом чем меньше значение акселератора (но > 0), тем выше эффективность капиталовложений. Величина прироста дохода в будущем году вычисляется следующим образом:

$$D_{np} = K / A ,$$

Необходимо отметить, что для выявления закономерностей развития сферы туризма, которая характеризуется высокой степенью зависимости от влияния внешней среды, целесообразно брать за основу расчётов наиболее стабильные периоды в плане социально-экономического положения.

Кризис, дестабилизация ситуации как на уровне страны, так и региона не являются показательными для экономической оценки, объективно отражающей внутренние взаимосвязи формирования сферы туризма.

По результатам определения акселератора для гостиниц и ресторанов в основных туристско-рекреационных центрах Вологодской области на настоящий момент можно выделить в качестве потенциального полигона для формирования Вологодской ОЭ ТРЗ (условное обозначение) следующие территории (табл. 6):

- г. Вологда ($A = 0,034$);
- Вашкинский район ($A = 0,004$);
- Белозерский район ($A = 0,103$);
- Великоустюгский район ($A = 0,098$).

Вместе с тем в таких популярных центрах туристской активности, как г. Череповец, Кирилловский, Вытегорский и Тотемский районы, при высокой посещаемости в 2007 г. наблюдалось сокращение по сравнению с 2006 г. дохода от обслуживания туристов в гостиницах и ресторанах, обусловленное, как отмечалось ранее, снижением числа ночёвок в коллективных средствах размещения гостиничного типа. Поэтому акселератор указанных территорий имеет отрицательное значение.

Данный факт доказывает, что растёт туристский спрос на экскурсионные, преимущественно однодневные, туры, и на отдых в гостевых домах (Кирилловский, Вытегорский и другие районы). Кроме того, увеличивается число краткосрочных бизнес-туров (г. Череповец).

Сопоставительный анализ показателей функционирования гостиниц и ресторанов выделенной особой экономической туристско-рекреационной зоны и Вологодской области в целом выявил, что при минимальных вложениях в Вологодскую ОЭ ТРЗ, составивших в 2006 г. всего 3% от общего объёма инвестиций в основной капитал гостиниц и ресторанов области, прирост дохода указанных объектов инфраструктуры в 2007 г. составил 75,1% к общему объёму прироста дохода (табл. 7). При этом коэффициент акселерации зоны туристско-рекреационного типа в 23 раза меньше, чем в целом по области.

Нужно отметить, что самые значительные объёмы капиталовложений направляются в город Вологду и Великоустюгский район.

Доля инвестиций в Белозерский и Вашкинский районы занимает в сумме 0,2% общей величины инвестиций в развитие гостиниц и ресторанов области.

Таблица 6. Расчёт акселератора для гостиниц и ресторанов основных туристско-рекреационных центров Вологодской области

Территория	Инвестиции в основной капитал в развитие гостиниц и ресторанов в 2006 г., тыс. руб.	Прирост/сокращение дохода гостиниц и ресторанов, 2007 г. к 2006 г., тыс. руб.	Акселератор
Вологодская область	84834	60709,1	1,397
г. Вологда	854	25295,5	0,034
г. Череповец	64319	2099,3	30,639
Белозерский район	131	1277,8	0,103
Вашкинский район	15	3546,6	0,004
Великоустюгский район	1526	15503,3	0,098
Вытегорский район	8	-1238,7	- 0,006
Грязовецкий район	342	-2008	- 0,170
Кирилловский район	1157	-2764,2	- 0,419
Нюксенский район	-	2607,8	-
Тарногский район	11	-1134,4	- 0,010
Тотемский район	364	-2764,3	- 0,132
Усть-Кубинский район	-	26,1	-
Устюженский район	-	1994,9	-

Таблица 7. Показатели функционирования Вологодской ОЭ ТРЗ

Территория	Инвестиции в основной капитал в развитие гостиниц и ресторанов в 2006 г.		Прирост дохода гостиниц и ресторанов от обслуживания туристов 2007 г. к 2006 г.		Акселератор
	тыс. руб.	% от общего объёма инвестиций в развитие гостиниц и ресторанов	тыс. руб.	% к общему объёму прироста дохода гостиниц и ресторанов	
Вологодская область	84834	100	60709,1	100	1,397
Вологодская ОЭ ТРЗ,	2526	2,98	45623,2	75,1	0,06
в том числе: г. Вологда	854	1,01	25295,5	41,7	0,034
Белозерский	131	0,15	1277,8	2,1	0,103
Вашкинский	15	0,02	3546,6	5,8	0,004
Великоустюгский	1526	1,80	15503,3	25,5	0,098

Коэффициент акселерации зоны туристско-рекреационного типа равен 0,06, что в 23,3 раза меньше акселератора, рассчитанного для объектов туристской инфраструктуры региона в целом. Полученное значение акселератора доказывает, что выделенная особая экономическая туристско-рекреационная зона характеризуется благоприятным инвестиционным климатом.

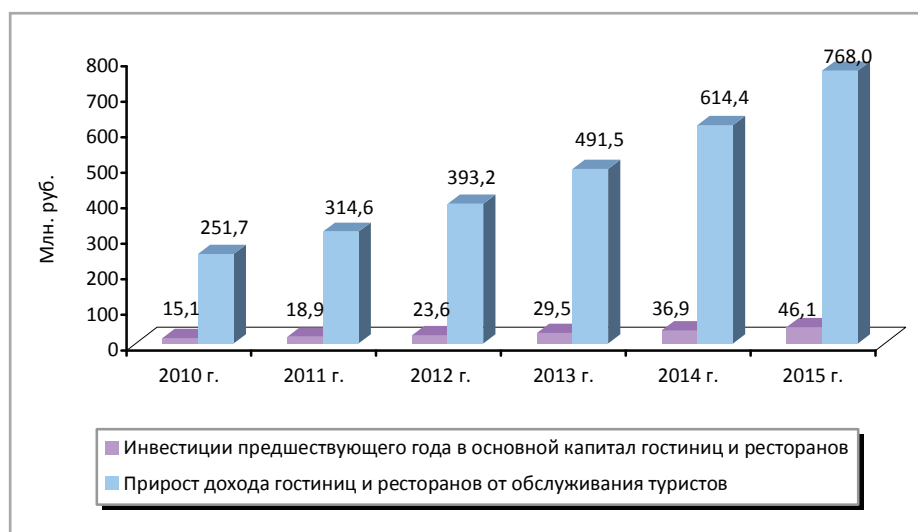
При увеличении объёма инвестиций в основной капитал в развитие гостиниц и ресторанов Вологодской ОЭ ТРЗ ежегодно в 1,25 раза можно прогнозировать (при сохранении прочих равных условий: нормативно-законодательной, налоговой базы и др.) возрастание к 2015 г. суммы

прироста дохода от обслуживания туристов указанными объектами инфраструктуры до 768 млн. руб., что в 3 раза больше, чем в 2010 г. (рис. 1). При этом размер инвестиций достигнет к 2015 г. 46,1 млн. руб. (6% по отношению к приросту дохода).

Полученные прогнозные значения особой экономической зоны туристско-рекреационного типа с целью их объективной оценки важно рассматривать в сопоставлении с потенциальными показателями сферы туризма региона в целом.

При ежегодном возрастании вложений в 1,25 раза в основной капитал гостиниц и ресторанов области в целом прогнозный показатель прироста дохода от

Рисунок 1. Прогноз прироста дохода гостиниц и ресторанов Вологодской ОЭ ТРЗ в соотношении с объёмом капиталовложений, млн. руб.



обслуживания туристов в 2015 г. составит 63,2 млн. руб., что в 12,2 раза меньше, чем потенциальный прирост дохода указанных объектов инфраструктуры на территории ОЭ ТРЗ (рис. 2).

Рассчитанный на основе среднего значения туристских расходов доход коллективных средств размещения и общественного питания от обслуживания туристов на территории предполагаемой зоны составил в 2009 г. 334,6 млн. руб. (рис. 3). Прогнозируемая суммарная величина рассматриваемого показателя к 2015 г. составит 3,2 млрд. руб., при этом поступления в бюджет

Вологодской области от указанных объектов туристской инфраструктуры (объем поступлений занимает порядка 5% дохода) увеличатся по сравнению с 2009 г. в 9,5 раза.

Таким образом, обоснованным является выделение г. Вологды, Белозерского, Вашкинского и Великоустюгского районов для формирования Вологодской ОЭ ТРЗ (рис. 4). При этом целесообразно включить в особую экономическую туристскую зону и Кирилловский район, который вместе с Белозерским и Вашкинским районами образует дестинацию «Белоозеро».

Рисунок 2. Сравнительная проекция прогнозных показателей прироста дохода гостиниц и ресторанов Вологодской области и Вологодской ОЭ ТРЗ в среднесрочной перспективе, млн. руб.

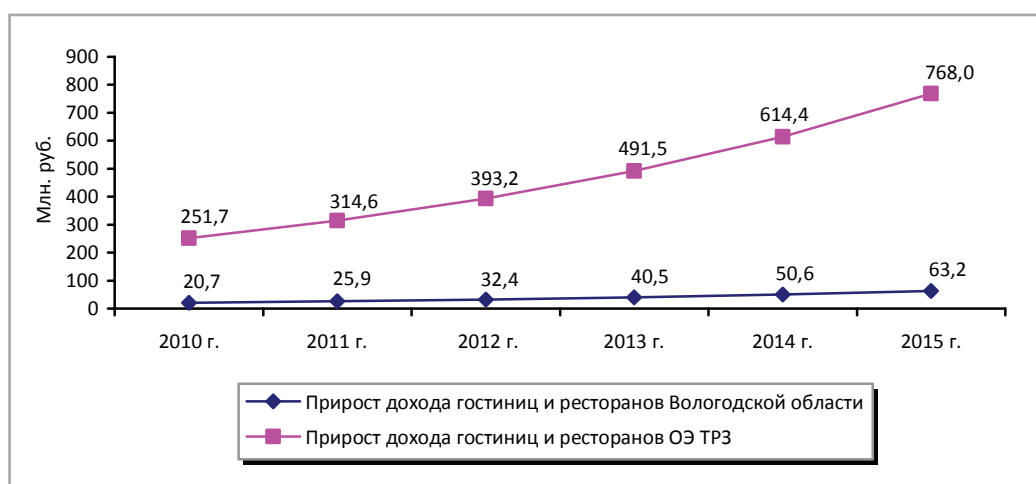
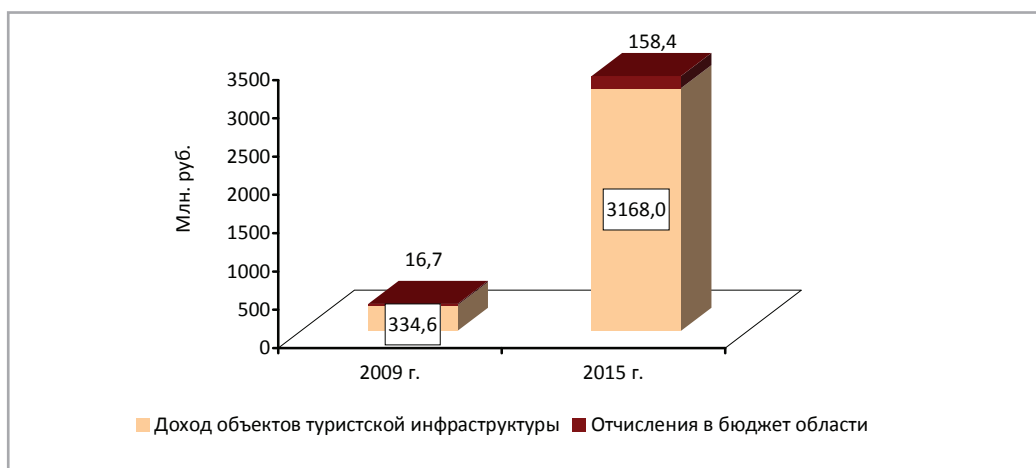


Рисунок 3. Фактический и прогнозируемый объёмы дохода объектов туристской инфраструктуры ОЭ ТРЗ и части поступлений в бюджет региона в 2009 г. и в 2015 г., млн. руб.



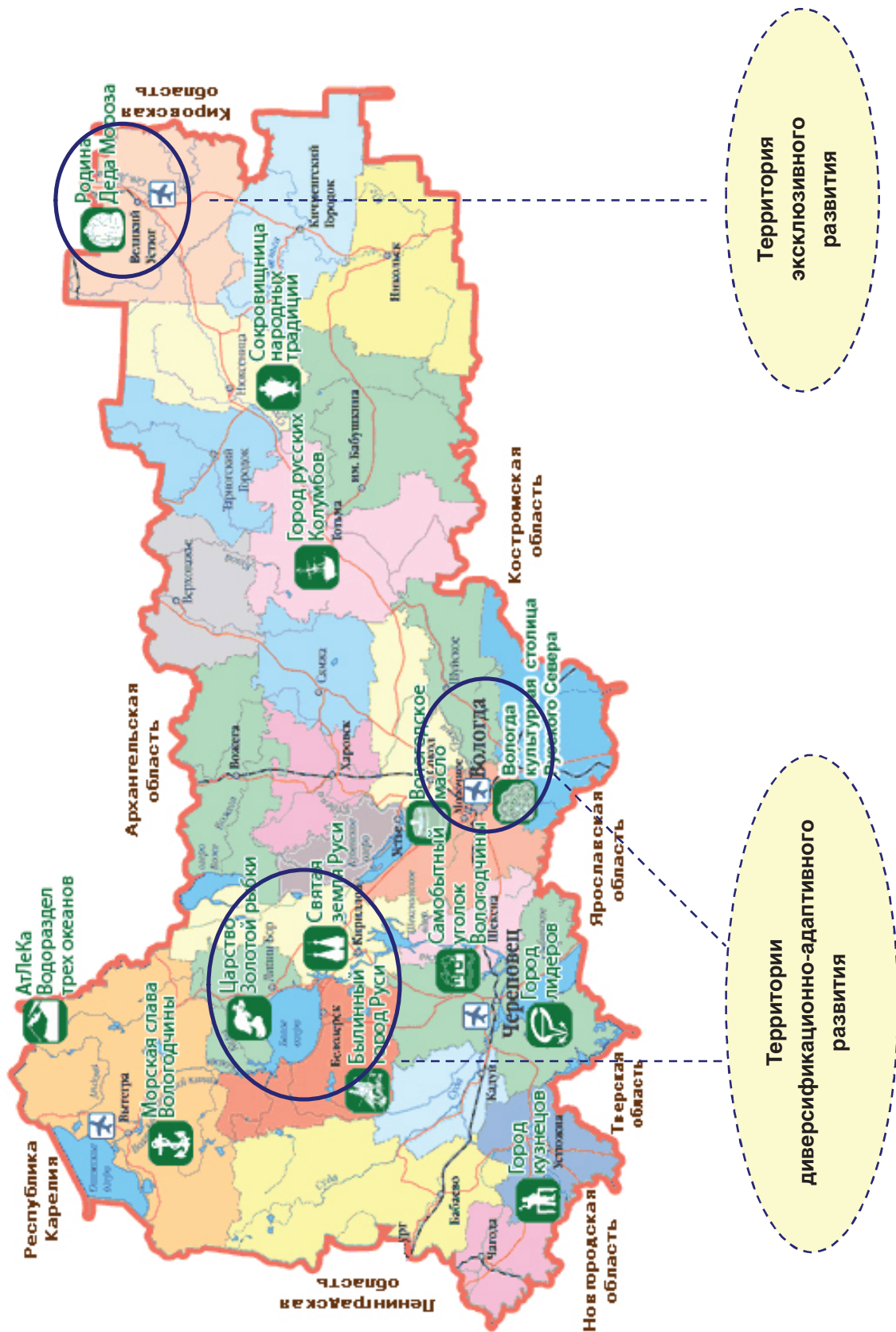


Рисунок 4. Расположение территорий особой экономической зоны туристско-рекреационного типа Вологодской области

Развитие в составе ОЭ ТРЗ г. Вологды, Вологодского, Кирилловского, Белозерского и Вашкинского районов будет иметь диверсификационно-адаптивный характер. В данных муниципалитетах предполагается расширение гостиничной сети и спектра туристских услуг, а также появление новых видов туризма.

Проект «Великий Устюг – родина Деда Мороза» является в настоящее время достаточно разработанным, популярным и уникальным на территории России.

В перспективе он может стать крупнейшим российским туристским центром круглогодичного действия. Поэтому и дальнейшее развитие Великого Устюга и Великоустюгского района будет эксклюзивным.

Следует полагать, что образование особой экономической зоны туристско-рекреационного типа позволит:

✓ повысить к 2015 г. доход объектов туристской инфраструктуры до 3,2 млрд. рублей (в 9,5 раза к 2009 г.);

✓ увеличить к 2015 г. поступления налогов и сборов в бюджет региона от реализации услуг, оказываемых объектами туристской инфраструктуры по сравнению с 2009 г. в 9,5 раза;

✓ увеличить в 2 раза по сравнению с 2009 г. количество рабочих мест в сфере туризма и в сопутствующих отраслях экономики (будет создано до 14 – 15 тыс. новых мест);

✓ активизировать сферы малого и среднего бизнеса;

✓ сохранить природное богатство и культурное наследие региона.

ЛИТЕРАТУРА

1. Боголюбов, В.С. Экономическая оценка инвестиций на предприятиях туризма и гостиничного хозяйства [Текст] / В.С. Боголюбов, С.А. Быстров, С.А. Севастьянова. – СПб.: СПбГИЭУ, 2005. – 256 с.
2. Загорин, Н.Д. Инвестиционное развитие туристического потенциала региона [Текст] / Н.Д. Загорин. – СПб.: Д.А.Р.К., 2009. – 196 с.
3. Развитие внутреннего и въездного туризма в Вологодской области на период до 2012 года [Электронный ресурс]: долгосрочная целевая программа: утв. постановлением Правительства Вологодской области от 09.09.2008 № 1726. – Режим доступа: <http://www.vologda-oblast.ru>
4. Инвестиционные процессы в Вологодской области [Текст]: стат. сб. / Вологдастат. – Вологда, 2010. – 144 с.
5. О создании особых экономических зон туристско-рекреационного типа [Электронный ресурс]: тезисы к докладу Германа Грефа. – Режим доступа: <http://www.zya.ru>
6. Официальный сайт Правительства Вологодской области [Электронный ресурс]. – Режим доступа: <http://www.vologda-oblast.ru>
7. Рейтинговое агентство Эксперт РА [Электронный ресурс]. – Режим доступа <http://www.raexpert.ru>
8. Российские особые экономические зоны [Электронный ресурс]. – Режим доступа: <http://www.rosez.ru>
9. Туризм Вологодской области [Текст]: стат. сб. / Вологдастат. – Вологда, 2008. – 97 с.
10. Туризм Вологодской области [Текст]: стат. сб. / Вологдастат. – Вологда, 2009. – 99 с.
11. Туризм Вологодской области [Текст]: стат. сб. / Вологдастат. – Вологда, 2010. – 108 с.