

# Социальные аспекты регионального развития

УДК 330.59(470.12)

Л.В. Костылева, А.М. Черевко

## ИССЛЕДОВАНИЕ ПОСЕЛЕНЧЕСКОЙ ДИФФЕРЕНЦИАЦИИ НАСЕЛЕНИЯ

В основу статьи легли результаты исследования различий в уровне жизни городского и сельского населения Вологодской области. Для анализа и оценки уровня жизни использовались такие важнейшие показатели, как величина и изменение денежных доходов, структура расходов, обеспеченность населения жильем, потребление продуктов и услуг, уровень сбережений, проведение свободного времени.

*Расслоение населения, поселенческая дифференциация, доходы и расходы населения, потребление, сбережения населения.*

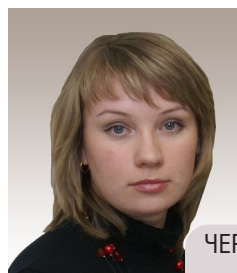
Процесс перехода к рыночной экономике в 90-х гг. XX века вызвал трансформацию социальной структуры российского общества. Результатом этого стала глубокая дифференциация населения, которая выражается в неравенстве его доходов и возможностей. Одним из обуславливающих ее важнейших факторов является расселенческий фактор, проявляющийся на межстрановом, межрегиональном, региональном уровнях. Различия в доходах и возможностях населения внутри одного региона, сельских и городских жителей получили название поселенческой дифференциации [2, 5, 6].

Для изучения этого вопроса на территории Вологодской области в 2007 – 2008 гг. ВНКЦ ЦЭМИ РАН проводились

социологические опросы для оценки обширного ряда показателей уровня жизни населения. Полученные результаты позволили провести анализ различий в уровне жизни городского и сельского населения. Для изучения поселенческой дифференциации населения области применялась классификация территориальных поселений, включающая три группы: 1) крупные города области – Череповец и Вологда; 2) районные центры области, кроме гг. Вологды и Череповца (причем в эту группу вошли как сельские, так и городские населенные пункты); 3) сельские поселения. Исследование дифференциации базировалось не только на субъективных оценках респондентов, но и на результатах обследования



КОСТЫЛЕВА Людмила Васильевна  
к.э.н., с.н.с. ВНКЦ ЦЭМИ РАН



ЧЕРЕВКО Анна Михайловна  
аспирант ВНКЦ ЦЭМИ РАН

Таблица 1. Уровень дохода населения по типам территориальных поселений, 2007 – 2008 гг.

Тип территориального поселения	Среднедушевой денежный доход, руб.			
	2007 г.	2008 г.	2008 г. к 2007 г., %	Сравнение с доходом в крупных городах, %, 2008 г.
1. Крупные города	7 221	9 604	132,3	100,0
2. Районные центры	5 432	7 105	130,8	74,0
3. Село	4 426	4 700	106,2	48,9

Источник: данные социологических опросов ВНКЦ ЦЭМИ РАН «Социально-экономическая дифференциация населения региона».

Таблица 2. Собственная оценка своего социально-экономического статуса населением различных территориальных поселений, 2007 – 2008 гг. (в % от общего числа ответивших)

Вариант ответа	Крупные города		Районные центры		Село	
	2007 г.	2008 г.	2007 г.	2008 г.	2007 г.	2008 г.
1. Нищие	4,1	1,1	<b>8,8</b>	3,1	3,2	3,2
2. Бедные	17,4	18,8	<b>30,9</b>	<b>14,7</b>	<b>41,2</b>	<b>21,9</b>
3. Малообеспеченные	<b>53,5</b>	<b>59,0</b>	<b>51,4</b>	<b>65,7</b>	<b>42,4</b>	<b>66,2</b>
4. Обеспеченные	<b>17,3</b>	<b>17,2</b>	5,4	12,4	8,0	6,1
5. Богатые	5,0	3,3	2,3	3,5	2,4	1,8

Источник: данные социологических опросов ВНКЦ ЦЭМИ РАН «Социально-экономическая дифференциация населения».

домашних хозяйств населения области, что позволило всесторонне рассмотреть поставленную проблему.

Уровень жизни населения определяется, с одной стороны, составом и величиной потребностей в различных жизненных благах (продукты питания, одежда, жилище, транспорт, различные коммунальные и бытовые услуги, образование и т. д.), с другой – возможностью их удовлетворения, исходя из предложений на рынке товаров и услуг и реальных доходов людей, их заработной платы. Для анализа и оценки уровня жизни населения региона нами использовались такие важнейшие показатели, как величина и изменение денежных доходов, структура расходов, обеспеченность жильем, потребление продуктов и услуг, уровень сбережений, проведение свободного времени.

Основными категориями, определяющими состояние всех других индикаторов уровня жизни населения, являются доходы и расходы населения. По результатам социологических опросов наблюдается следующее неравенство средне-

душевых доходов: доходы сельских жителей по данным 2008 г. составляют лишь 49% от доходов жителей Вологды и Череповца (табл. 1).

Наблюдаются различия и в оценке людьми собственных доходов: чем крупнее поселение, тем выше оценивает проживающее там население свой социально-экономический статус (табл. 2). В таблице применяется классификация<sup>1</sup>, которая с точки зрения Е.В. Балацкого является универсальной, пригодной даже для международных сравнений.

<sup>1</sup> Классификация сформирована на основе ответов респондентов на вопрос: «Какая из оценок наиболее точно характеризует Ваши денежные доходы?». При этом респонденты, давшие ответ: «Денег не хватает даже на продукты питания», были отнесены к категории «нищие»; «Денег хватает только на продукты питания, но на одежду уже не хватает» – к категории «бедные»; «Денег хватает на продукты питания и одежду, но на такие предметы длительного пользования, как телевизор, холодильник и т.п., уже не хватает» – к категории «малообеспеченные»; «Денег хватает на продукты питания, одежду, предметы длительного пользования, но на такие дорогие покупки, как квартира, машина, дача, уже не хватает» – к категории «обеспеченные»; «Денег вполне достаточно, чтобы ни в чем себе не отказывать» – к категории «богатые».

Таблица 3. Распределение ответов на вопрос: «Как изменилось благосостояние Вашей семьи за последние 5–7 лет?» по территориальным поселениям, 2007 г.  
(в % от общего числа ответивших)

Вариант ответа	Крупные города	Районные центры	Село
1. Улучшилось	<b>45,2</b>	29,0	13,2
2. Осталось на прежнем уровне	<b>35,6</b>	<b>45,9</b>	<b>41,6</b>
3. Ухудшилось	15,8	12,7	<b>27,2</b>
4. Затрудняюсь ответить	3,3	12,3	17,2

Источник: данные социологического опроса ВНКЦ ЦЭМИ РАН «Социально-экономическая дифференциация населения региона», 2007 г.

Основная масса «богатых» людей области концентрируется в Вологде и Череповце. Однако следует отметить, что наибольший удельный вес «нищих» (9% от численности населения по данным 2007 г.) наблюдается не на селе, а в районных центрах области, где сосредоточено более половины населения, относящего себя к этой категории.

Более того, почти половина жителей Вологды и Череповца в последние годы отмечают улучшение своего благосостояния, и, напротив, около трети сельского населения полагает, что их материальное положение ухудшилось (табл. 3). Это полностью коррелируется с информацией об уровне дохода в домохозяйствах различных территориальных образований (см. табл. 1).

Выделяется важная закономерность: чем выше численность населения территориального образования, тем ниже уровень нищеты и бедности в нем. То есть большие скопления людей способствуют

росту общей выживаемости населения и отрицают крайние формы бедности. В то же время проявляется и другая закономерность: чем больше численность населения территориального образования, тем весомее доля богатых, обеспеченных и малообеспеченных граждан. Эти же тенденции были выявлены и в общероссийских исследованиях [1].

Уровень дохода определяется такими факторами, как структура источников дохода населения и распределение трудовых ресурсов по сферам деятельности. Наиболее значимым источником денежного дохода во всех типах поселений является заработная плата по основному месту работы, однако следует отметить, что ее роль увеличивается с уменьшением территориального поселения (табл. 4).

Та же тенденция характерна и для другого вида дохода – пенсий. Объяснить такую ситуацию можно, во-первых, возрастной структурой населения

Таблица 4. Распределение населения разных различных территориальных поселений Вологодской области по источникам дохода, 2008 г. (в % от общего числа ответивших)

Источники дохода	Крупные города	Районные центры	Село
1. Зарботная плата по основному месту работы	42,6	<b>51,1</b>	<b>54,5</b>
2. Доходы от вторичной занятости	<b>9,3</b>	<b>7,7</b>	3,1
3. Пенсия	17,8	19,3	<b>23,4</b>
4. Стипендия	<b>6,7</b>	2,0	2,5
5. Пособия	4,1	4,7	4,4
6. Доходы от ценных бумаг, проценты по вкладам, доходы от собственности	<b>3,3</b>	0,3	0,8
7. Доходы от индивидуальной трудовой и предпринимательской деятельности	1,5	4,1	2,3
8. Случайные и прочие заработки	<b>9,5</b>	6,8	5,4
9. Помощь родственникам	4,7	4,1	3,1

Источник: данные социологического опроса ВНКЦ ЦЭМИ РАН «Социально-экономическая дифференциация населения региона», 2008 г.

(в крупных городах население более молодое, поэтому для структуры его доходов характерны наибольшая доля стипендий и наименьшая – пенсий); во-вторых, тем, что у городского населения больше возможностей для получения дополнительных заработков, среди которых – доходы от вторичной занятости, случайные заработки, доходы от собственности, доходы от ценных бумаг и прочие доходы.

Свои особенности имеет распределение жителей различных территориальных поселений по видам деятельности. Чем больше размер населенного пункта, тем значительнее доля занятых в промышленности, транспорте и связи и меньше доля занятых в сельском хозяйстве. При этом по итогам 2007 г. заработная плата работников промышленности превышала среднеобластной уровень на 23%, транспорта и связи – на 8%, а зарплата занятых в сельском хозяйстве составляла лишь около 2/3 показателя по области.

В различных типах поселений дифференциация доходов жителей определяет их дифференциацию по другим показателям уровня жизни: структуре и характеру расходов, уровню сбережений и потребления продуктов и услуг, качеству питания, жилищной и имущественной обеспеченности, способам проведения свободного времени и т. д.

Различия в структуре потребительских расходов населения области заключаются в большей доле расходов сельского населения на приобретение продуктов питания (42% в структуре потребительских расходов сельского населения против 32% – городского в 2007 г.) и сравнительно меньшей доле расходов на оплату услуг (16% против 25%) [3]. Хотя следует заметить, что сравнительно большая доля расходов сельского населения на покупку продуктов не обеспечивает лучшее качество его питания (табл. 5).

Чем меньше поселение, тем большая доля жителей обходится покупкой только самых необходимых продуктов питания. И наоборот, среди населения Вологды и Череповца чаще встречаются люди, которые могут позволить приобретение любых (или почти любых) продуктов. Однако в целом следует констатировать ограниченность возможностей населения области в приобретении продуктов питания.

На основе данных выборочных обследований домашних хозяйств формируется иное представление о потреблении продуктов питания (табл. 6). Заметим, что за 2000 – 2007 гг. объемы потребления продуктов и сельскими, и городскими жителями увеличиваются. По нашему мнению, это объясняется тем, что в данный период наблюдалось увеличение доходов населения, что в первую

Таблица 5. Распределение ответов на вопрос: «Есть ли у Вас материальная возможность покупать продукты питания в необходимом количестве?», 2008 г.  
(в % от общего числа ответивших)

Вариант ответа	Крупные города	Районные центры	Село
1. Можем позволить себе приобретение любых продуктов	<b>8,6</b>	<b>8,9</b>	5,0
2. Можем позволить себе покупку большинства продуктов, кроме самых дорогостоящих	<b>36,0</b>	27,5	25,4
3. Как правило, приобретаем только самые необходимые продукты	50,6	57,5	<b>65,3</b>
4. Испытываем трудности даже при покупке самых необходимых продуктов	4,8	6,1	4,3

Источник: данные социологического опроса ВНКЦ ЦЭМИ РАН «Социально-экономическая дифференциация населения региона», 2008 г.

Таблица 6. Потребление основных продуктов питания в домашних хозяйствах Вологодской области, 2000 – 2007 гг. (кг, в расчете на одного жителя)

Продукты	Город			Село			Село/ город**, %
	2000 г.	2007 г.	$T_p^*$ , %	2000 г.	2007 г.	$T_p^*$ , %	
1. Хлебные продукты	103	98	95	142	148	104	151
2. Картофель	117	76	65	143	134	94	176
3. Овощи и бахчевые	86	98	114	94	120	128	122
4. Фрукты и ягоды	31	72	232	14	56	400	78
5. Мясо и мясопродукты	57	75	132	34	64	188	85
6. Молоко и молочные продукты	225	280	124	189	260	138	93
7. Яйца, штук	229	247	108	202	297	147	120
8. Рыба и рыбопродукты	14	18	129	15	27	180	150
9. Сахар и кондитерские изделия	32	40	125	39	50	128	125
10. Масло растительное и другие жиры	12	12	100	11	15	136	125

\*  $T_p$  – темп роста показателей потребления в 2007 г. по сравнению с 2000 г.  
 \*\* Потребление основных продуктов питания сельскими жителями по сравнению с городскими.  
 Источник: Доходы, расходы и потребление в домашних хозяйствах Вологодской области: Стат. бюллетень. – Вологда: Вологдастат, 2001 – 2008.

очередь отразилось на качестве питания как одной из первоначальных потребностей человека. При этом объемы продуктов, потребляемых сельскими жителями, по сравнению с городскими, увеличиваются более быстрыми темпами.

Судя по информации Вологдастата, сельские жители потребляют значительно большие объемы продуктов, нежели городские, причем это касается не только относительно дешевых продуктов или выращиваемой в подсобном хозяйстве продукции. Сельские жители

отстают от горожан лишь в потреблении фруктов (на 22%), мяса и мясопродуктов (на 15%), молока и молочных продуктов (на 7%).

Уровень потребления основных продуктов питания изучался нами и в рамках социологических опросов. Наиболее сильно ограничен в связи с высокой стоимостью уровень потребления таких продуктов, как рыбные и мясные изделия, сыр и соки. Можно отметить гораздо большую значимость стоимостного фактора для сельских жителей, чем для

Таблица 7. Доля населения Вологодской области, не употребляющего продукты питания из-за их высокой стоимости, 2008 г. (в % от общего числа ответивших)

Продукты	Крупные города	Районные центры	Село
1. Рыбные изделия	3,7	4,7	16,5
2. Сыр	3,1	7,8	14,6
3. Колбаса	2,8	3,3	8,1
4. Соки	5,7	4,3	7,6
5. Винно-водочные изделия	1,2	1,0	7,6
6. Фрукты	0,8	4,1	7,0
7. Масло животное	1,9	4,7	6,7
8. Мясо	5,0	7,8	6,7
9. Кондитерские изделия	1,6	3,1	6,4
10. Табачные изделия	0,5	0,6	6,2
11. Яйцо	0	2,4	3,6

Источник: данные социологического опроса ВНКЦ ЦЭМИ РАН «Социально-экономическая дифференциация населения региона», 2008 г.

городских (табл. 7). Самыми доступными для населения являются продукты, недорогие по стоимости (крупы, макаронные и хлебобулочные изделия, молоко и растительное масло) или выращенные на личных участках (картофель и овощи).

Особое значение в наборе социальных факторов, определяющих уровень жизни человека, имеет жилище. Различия в обеспеченности жильем городского и сельского населения объясняются не только его дифференциацией, но и образом жизни в городе и селе: более половины сельского населения и около четверти населения районных центров области проживают в индивидуальных домах, в то время как 95 из каждых 100 жителей Вологды и Череповца – в отдельных квартирах. Вероятно, именно образ жизни повлиял на наличие в собственности у населения дополнительной недвижимости (дома в пригородах или деревнях, садовые домики и т. п.): чаще ее имеет городское население.

Чем выше размер поселения, тем выше степень благоустроенности жилья (наличие водопровода, газоснабжения, центрального отопления, стационарного телефона и др.). Средний показатель благоустроенности жилья в сельской местности в 2007 – 2008 гг. составлял 29%, в городах – 93% (табл. 8).

Одним из видов недвижимого имущества являются земельные участки, которые имеются примерно у 60% населения. Среди городского населения более всего владельцев участков в дачных или садово-огороднических кооперативах, среди сельского – владельцев приусадебных участков. В основном земельные участки используются для выращивания сельскохозяйственной продукции, и чем меньше размер поселения, тем эта функция более выражена: ее отметили 58% населения в Вологде и Череповце, 71% – в районных центрах и 82% – на селе. Второе по степени важности назначение участков – место отдыха с семьей и друзьями – напротив, наиболее часто отмечалось городскими жителями (37% против 13% на селе).

Показатели имущественной обеспеченности сельских и городских жителей также далеко не одинаковы (табл. 9).

Причинами этого может выступать сочетание следующих факторов: 1) уровень дохода; 2) степень необходимости в том или ином виде имущества; 3) степень информированности населения о товарах и услугах. Обеспеченность городских жителей предметами длительного пользования в большей их части выше, чем сельских. Исключение при этом составляет обеспеченность такими видами имущества, как мотоцикл, велосипед, швейная и стиральная машина.

Таблица 8. Степень благоустроенности жилья населения Вологодской области, 2007 – 2008 гг. (в % от общего числа ответивших)

Вид благоустройства	Крупные города	Районные центры	Село
1. Водопровод	97	77	40
2. Газ (магистральный)	97	52	35
3. Горячая вода (в т.ч. от газовой колонки)	95	51	19
4. Центральное отопление	97	50	37
5. Канализация	97	67	30
6. Ванная или душ	97	51	22
7. Телефон стационарный	71	34	25
В среднем	93	55	29

Источник: данные социологических опросов ВНКЦ ЦЭМИ РАН «Социально-экономическая дифференциация населения региона», 2007 – 2008 гг.

Таблица 9. Наличие предметов длительного пользования в домашних хозяйствах в 2007 г., в среднем на 100 домохозяйств, штук

Предметы длительного пользования	Городское население	Сельское население	Городское население к сельскому, %
1. Персональный компьютер	43	12	358
2. Микроволновая печь	33	16	206
3. Видеокамера	11	0	–
4. Музыкальный центр	30	21	143
5. Видеомагнитофон	48	34	141
6. Мобильный телефон	206	148	139
7. Легковой автомобиль	35	27	130
8. Телевизор цветной	160	124	129
9. Телевизор черно-белый	14	11	127
10. Пылесос	89	75	119
11. DVD-плеер	32	29	110
12. Радиоприемник	26	24	108
13. Холодильник	110	105	105
14. Магнитофон, аудиоплеер	58	56	104
15. Швейная машина	61	65	94
16. Стиральная машина	101	112	90
17. Велосипед	24	48	50
18. Мотоцикл	6	13	46

Источник: Доходы, расходы и потребление в домашних хозяйствах Вологодской области (по материалам выборочного обследования бюджетов домашних хозяйств): Стат. бюллетень. – Вологда: Вологдастат, 2008.

В последнее время в структуре расходов населения увеличивается доля расходов на услуги, поэтому целесообразно рассмотреть этот процесс в разрезе разных типов поселений (табл. 10).

Чем крупнее поселение и, соответственно, чем больше доход населения, тем выше его готовность пользоваться теми или иными услугами. Большинство сельских жителей пользуются лишь повседневными, текущими услугами, нередко испытывая трудности при оплате даже самых необходимых услуг. В то время как около трети городских жителей могут оплатить любые или почти все услуги.

По данным выборочных обследований, суммы, направленные на оплату услуг городскими жителями в 2007 г., превышали аналогичные расходы сельских жителей в 2,6 раза (табл. 11). Причем по некоторым видам услуг, не относящихся к самым необходимым, этот показатель увеличился до 15 (санаторно-оздоровительные услуги) и 22 раз (расходы на услуги учреждений культуры).

Основным ограничителем потребления услуг в регионе является уровень дохода. Однако для городских жителей эта причина оказывается более весомой, чем для сельских (табл. 12).

Таблица 10. Распределение ответов на вопрос: «Есть ли у Вас возможность оплачивать получение необходимых услуг?», 2008 г. (в % от общего числа ответивших)

Вариант ответа	Крупные города	Районные центры	Село
1. Можем оплатить любые услуги	<b>7,3</b>	4,6	3,2
2. Можем оплатить большинство услуг, кроме самых дорогостоящих	<b>27,3</b>	<b>25,7</b>	15,1
3. Можем оплатить только повседневные услуги	56,6	58,1	<b>67,5</b>
4. Испытываем трудности при оплате даже самых необходимых услуг	8,8	11,6	<b>14,2</b>

Источник: данные социологических опросов ВНКЦ ЦЭМИ РАН «Социально-экономическая дифференциация населения региона», 2008 г.

Таблица 11. Объемы и структура расходов на оплату услуг в домашних хозяйствах населения Вологодской области, на 1 члена домохозяйства в 2007 г.

Вид услуг	Городское население		Сельское население		Городское население к сельскому, %
	Руб.	В % к итогу	Руб.	В % к итогу	
Расходы на оплату услуг, всего	1780	100	678	100	2,6
Жилищно-коммунальные услуги	683	38,4	257	37,9	2,7
Услуги учреждений культуры	177	9,9	8	1,2	22,1
Услуги в системе образования	156	8,8	49	7,2	3,2
Медицинские услуги	76	4,3	62	9,1	1,2
Санаторно-оздоровительные услуги	44	2,5	3	0,4	14,7
Услуги пассажирского транспорта	178	10,0	79	11,7	2,3
Услуги связи	199	11,2	117	17,3	1,7
Прочие услуги	78	4,4	42	6,2	1,9

Источник: Доходы, расходы и потребление в домашних хозяйствах Вологодской области (по материалам выборочного обследования бюджетов домашних хозяйств): Стат. бюллетень. – Вологда: Вологдастат, 2008.

Таблица 12. Причины, ограничивающие потребление услуг в Вологодской области, 2008 г. (в % от общего числа ответивших)

Причина	Крупные города	Районные центры	Село
1. Недостаток денежных средств	59,1	36,0	45,3
2. Нет необходимости	27,7	27,5	17,1
3. Отсутствие предприятий и лиц, оказывающих подобные услуги	2,5	18,3	24,1
4. Низкое качество услуг	5,0	13,3	11,8
5. Ничто не ограничивает потребление	5,6	4,8	1,7
6. Другое	0,2	0,2	0,0

Источник: данные социологических опросов ВНКЦ ЦЭМИ РАН «Социально-экономическая дифференциация населения региона», 2008 г.

Главной причиной, ограничивающей потребление услуг сельскими жителями, в некоторых случаях служит отсутствие в их населенном пункте организаций, оказывающих какие-либо услуги. Так, сельские жители чаще готовы воспользоваться услугами по строительству и ремонту жилья, страхованию, по обучению вождению автомобиля и авторемонту, услугами адвокатов и массажистов.

Масштабы сберегательного процесса тоже зависят от типа поселения. В среднем по области сбережения<sup>2</sup> имеются у 22% населения (по результатам опроса 2007 г. – 28%), однако для этого показа-

<sup>2</sup> Сбережения – часть доходов, которая не использована в определенный период времени на текущее потребление, которую люди откладывают для будущих покупок, удовлетворения будущих потребностей.

теля характерны значительный размах в зависимости от типа населенных пунктов: имеют сбережения 28% жителей Вологды и Череповца, 19% жителей районных центров и лишь 15% сельских жителей. В качестве основной причины отсутствия сбережений население указывает низкий уровень доходов.

Образ жизни и уровень доходов населения проявляются и в особенностях проведения свободного времени (табл. 13). Самый распространенный среди населения области способ проведения свободного времени – просмотр телепередач. Причем наблюдается следующая тенденция: популярность телевидения у жителей районных центров и села выше, чем у жителей Вологды и Череповца. Вероятно, это объясняется наличием в городах более широкого



Таблица 13. Способы проведения свободного времени населением Вологодской области, 2008 г. (в % от общего числа ответивших)

Вариант ответа	Крупные города	Районные центры	Село
1. Телевизор, радио	17,4	22,4	25,9
2. Просто отдых, расслабление	12,3	10,7	8,0
3. Хозяйство, дети, дача	20,2	21,2	28,1
4. Чтение газет, журналов	10,6	15,1	13,8
5. Общение с друзьями	8,4	8,2	3,5
6. Чтение книг, музыка, видео	6,8	3,0	4,8
7. Компьютер, Интернет	5,3	4,1	1,9
8. Кафе, бары, рестораны	2,5	4,2	1,5
9. Спортивные секции, тренировки	2,4	0,2	0,3
10. Дискотеки, клубы	2,4	2,2	2,1
11. Концерты	2,1	0,7	0,6
12. Другое	9,6	8,1	9,6

Источник: данные социологических опросов ВНКЦ ЦЭМИ РАН «Социально-экономическая дифференциация населения региона», 2008 г.

спектра развлечений, их большей распространенностью и доступностью (городское население чаще посещает кафе, бары, рестораны, дискотеки, концерты, спортивные клубы), а также тем, что сельские жители менее информированы о некоторых услугах (например, услуги Интернета). Вместе с тем значительную долю свободного времени населения занимают работы по хозяйству, что наиболее характерно для сельских жителей, связанные с содержанием дома, хозяйственных построек, приусадебного участка и домашних животных.

К особенностям проведения свободного времени можно отнести и различ-

ные туристические поездки (табл. 14). Чаще других пользуются всеми видами поездок городские жители. Чем крупнее населенный пункт, тем активнее отдыхают его жители, совершая турпоездки. Если среди горожан доля тех, кто в последние два года не выезжал на отдых, составляет 49%, то среди сельчан – 83%. Основными причинами, ограничивающими потребление туристских услуг, являются высокая стоимость поездок и отсутствие желания путешествовать (доля последней причины увеличивается в сельских поселениях, что, вероятно, объясняется особенностями возрастного состава сельского населения).

Таблица 14. Распределение ответов на вопрос: «Где отдыхали Вы или члены Вашей семьи в течение двух последних лет?», 2008 г. (в % от общего числа ответивших)

Вариант ответа	Крупные города	Районные центры	Село
1. Детский лагерь на территории области	7,1	5,0	4,2
2. Детский лагерь на территории России и стран СНГ	2,0	1,2	0,3
3. База отдыха, туристическая поездка внутри области	6,8	3,6	3,6
4. Отдых в пансионатах России и стран СНГ	6,6	3,0	1,7
5. Отдых «дикарями» в России и странах СНГ	11,9	10,8	2,8
6. Пляжный отдых	7,4	2,8	2,0
7. Отдых в Европе	3,5	1,4	1,4
8. Отдых в экзотических странах	0,5	0,2	0,3
9. Другое	6,4	0,6	1,1
10. Нигде не отдыхали	47,8	71,5	82,6

Источник: данные социологических опросов ВНКЦ ЦЭМИ РАН «Социально-экономическая дифференциация населения региона», 2008 г.

Проведенный анализ позволяет констатировать значительный разрыв в уровне жизни городского и сельского населения, обусловленный различиями в располагаемых душевых доходах, дифференциацией социальных условий, степенью развития производственной, социальной и финансовой

инфраструктуры. Поэтому очевидна необходимость принятия государственных мер, направленных на развитие сельской экономики, повышение уровня и качества жизни сельского населения, снижение масштабов бедности, социально-психологическое и нравственное оздоровление деревни.

#### ЛИТЕРАТУРА

1. Балацкий, Е.В. Дифференциация бедности населения по территориальным образованиям / Е.В. Балацкий // Мониторинг общественного мнения. – 2006. – № 3(79). – С. 33-41.
2. Богомолова, Т.Ю. Бедность в современной России: масштабы и территориальная дифференциация / Т.Ю. Богомолова // ЭКО. – 2004. – № 11. – С. 41-56.
3. Доходы, расходы и потребление в домашних хозяйствах Вологодской области: стат. бюллетень. – Вологда: Вологдастат, 2008.
4. Жеребин, В.М. Уровень жизни населения / В.М. Жеребин, А.Н. Романов. – М.: Финансы, 2002. – 230 с.
5. Овчарова, Л.Н. Социальные льготы: что получилось в результате монетизации? / Л.Н. Овчарова // Spero. – 2005. – № 3.
6. Средние классы в России: экономические и социальные стратегии / под ред. Т.М. Малеевой; Моск. центр Карнеги. – М.: Гендальф, 2003. – 506 с.
7. Уровень жизни городского населения России и социальные проблемы реформ / под ред. М.А. Можинной. – М.: ИСЭПН РАН, 1995.