

**САМООЦЕНКА МАТЕРИАЛЬНОГО
ПОЛОЖЕНИЯ И ТЕНДЕНЦИИ
ПОТРЕБИТЕЛЬСКИХ НАСТРОЕНИЙ**

УРОВЕНЬ ДОХОДОВ НАСЕЛЕНИЯ

- В октябре по сравнению с августом 2020 г. размер фактического дохода существенно вырос в 20%-й группе наименее обеспеченных (на 1 013 руб., с 6 765 до 7 778 руб.; табл. 6), а также несколько увеличился среди 60% среднеобеспеченных (на 144 руб., с 13 860 до 14 004 руб.). Среди 20% наиболее обеспеченных произошло незначительное сокращение дохода (на 82 руб., с 27 463 до 27 381 руб.).
- В октябре т.г. по сравнению с 2019-м и с 2012 г. зафиксировано снижение соотношения фактического дохода и прожиточного минимума среди 60% среднеобеспеченных (в 0,1–0,2 раза) и 20% наиболее обеспеченных (в 0,3–0,7 раза).

Таблица 6. Соотношение фактического дохода на одного члена семьи и прожиточного минимума (в распределении по доходным группам)

Категория населения	2012	2015	2018	2019	Авг. 2019	Окт. 2019	Дек. 2019	Фев. 2020	Авг. 2020	Окт. 2020	Изменение (+/-), окт. 2020 к				
	2012	2015	2018	2019	2019	2019	2020	2020	2020	2020	2012	2015	2018	2019	Авг. 2020
<i>Фактический доход в среднем по области, руб.</i>															
	10425	12837	14757	15682	15616	15837	16110	15743	15163	15436	+5011	+2599	+679	-246	+273
<i>Фактический доход по доходным группам, руб.</i>															
20% наименее обеспеченных	4330	5430	6602	7793	8398	7426	8641	8082	6765	7778	+3448	+2348	+1176	-15	+1013
60% среднеобеспеченных	9293	11708	13251	14112	14151	14349	14249	13961	13860	14004	+4711	+2296	+753	-108	+144
20% наиболее обеспеченных	19907	23624	27433	28267	27211	28701	29147	28751	27463	27381	+7474	+3757	-52	-886	-82
<i>Прожиточный минимум, рублей*</i>															
	6563	9639	10980	11042	11391	11391	11091	10691	11767	11767	+5204	+2128	+787	+725	0
<i>Соотношение фактического дохода и прожиточного минимума, раз</i>															
	1,6	1,3	1,4	1,4	1,4	1,4	1,5	1,5	1,3	1,3	-0,3	0	-0,1	-0,1	0
<i>Соотношение фактического дохода и прожиточного минимума по доходным группам, раз</i>															
20% наименее обеспеченных	0,7	0,6	0,6	0,7	0,7	0,7	0,8	0,8	0,6	0,7	0	+0,1	+0,1	0	+0,1
60% среднеобеспеченных	1,4	1,2	1,2	1,3	1,2	1,3	1,3	1,3	1,2	1,2	-0,2	0	0	-0,1	0
20% наиболее обеспеченных	3,0	2,5	2,6	2,6	2,4	2,5	2,6	2,7	2,3	2,3	-0,7	-0,2	-0,3	-0,3	0
Итого											3/0	3/0	2/1	0/3	1/2
Количество изменений размера фактического дохода в доходных группах															
Количество изменений соотношения фактического дохода и прожиточного минимума в доходных группах											0/2	1/1	1/1	0/2	1/0
* Данные о величине прожиточного минимума актуальны на момент проведения мониторинга (источник: постановление Правительства ВО «Об установлении величины прожиточного минимума на душу населения и по основным социально-демографическим группам населения в Вологодской области» // Официальный портал Правительства Вологодской области. URL: https://vologda-oblast.ru)															

САМООЦЕНКА МАТЕРИАЛЬНОГО ПОЛОЖЕНИЯ

- В августе–октябре 2020 г. примерно треть жителей области негативно оценивает материальное положение своей семьи (34%), доля положительных отзывов равняется 9% (рис. 18).

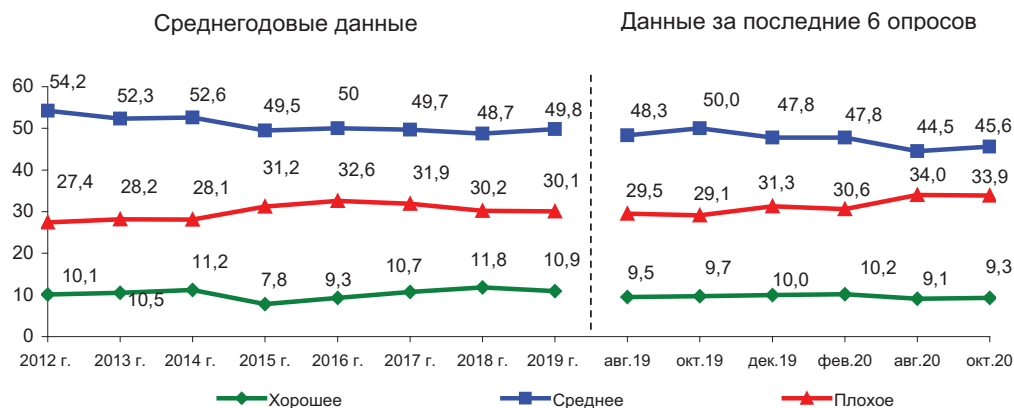


Рис. 18. Оценка населением личного материального положения (в % от числа опрошенных)

ПОКУПАТЕЛЬНАЯ СПОСОБНОСТЬ ДОХОДОВ НАСЕЛЕНИЯ

- В августе–октябре 2020 г. суждения населения относительно покупательной способности доходов не изменились: удельный вес жителей области, которым денег хватает в лучшем случае на еду, достигает 43–45%, доля людей, для которых покупка различных товаров не вызывает трудностей, находится на отметке 12% (рис. 19).



Рис. 19. Оценка покупательной способности доходов населения (в % от числа опрошенных)*

* Распределение ответов на вопрос «Какая из приведенных ниже оценок наиболее точно характеризует Ваши денежные доходы?»

СОЦИАЛЬНАЯ САМОИДЕНТИФИКАЦИЯ

В октябре, как и в августе 2020 г., каждый второй житель области позиционирует себя как «бедный» и «нищий» (49–50%), удельный вес людей «среднего достатка» составляет 38–39% (рис. 20).

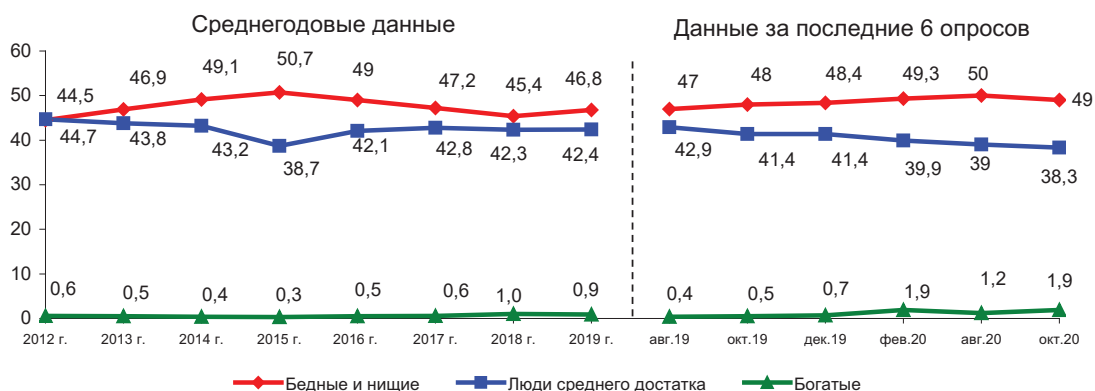


Рис. 20. Динамика социальной самоидентификации населения (в % от числа опрошенных)*

* Распределение ответов на вопрос: «К какой категории Вы себя относите?»

ОЦЕНКА ЭКОНОМИЧЕСКОГО ПОЛОЖЕНИЯ РОССИИ

В августе–октябре т.г. около трети жителей области характеризуют экономическое положение России как «плохое» (31–32%; рис. 21), позитивные оценки даёт примерно один из десяти респондентов (11%).

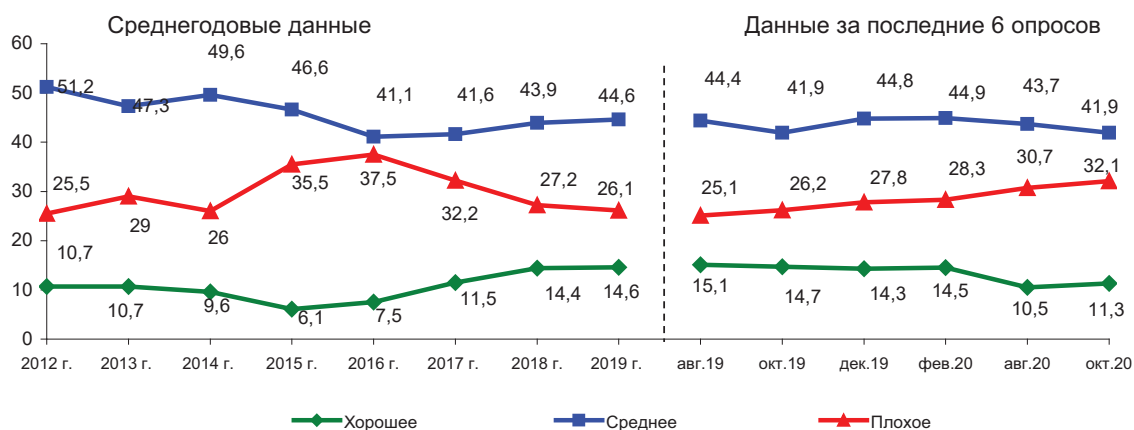


Рис. 21. Оценка населением экономического положения России (в % от числа опрошенных)

ОЦЕНКА ЭКОНОМИЧЕСКОГО ПОЛОЖЕНИЯ ВОЛОГОДСКОЙ ОБЛАСТИ

В августе–октябре 2020 г. доля людей, полагающих, что экономическое положение в области «плохое», сохранилась на уровне 37–38%, удельный вес противоположных суждений составляет 10–11% (рис. 22).

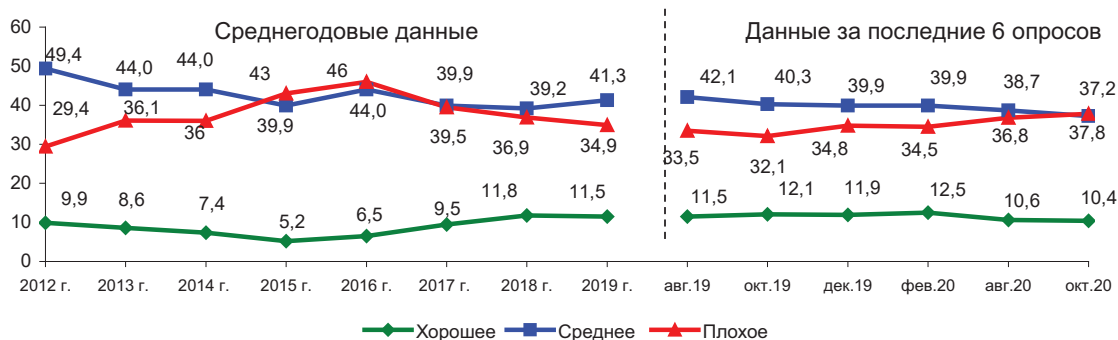


Рис. 22. Оценка населением экономического положения области (в % от числа опрошенных)

ИНДЕКС ПОТРЕБИТЕЛЬСКИХ НАСТРОЕНИЙ

В октябре, как и в августе 2020 г., потребительские настроения жителей Вологодской области сохранились на отметке 86 п. (рис. 23).

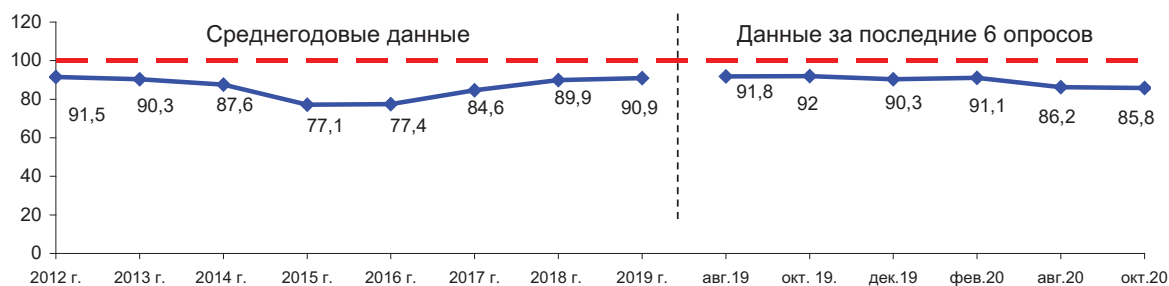


Рис. 23. Динамика индекса потребительских настроений (в пунктах) *

* Индекс потребительских настроений рассчитывается исходя из ответов на вопросы:

1. Как Вы оцениваете материальное положение Вашей семьи: оно лучше или хуже, чем было год назад? (варианты ответов: «лучше», «хуже»).
2. Если говорить о крупных покупках для дома, то, говоря в общем, как Вы считаете, сейчас хорошее или плохое время для того, чтобы покупать большинство таких товаров? (варианты ответов: «хорошее», «плохое»).
3. Как Вы считаете, через год Ваше материальное положение будет лучше, хуже или примерно таким же, как сейчас? (варианты ответов: «будет лучше», «будет хуже», «будет таким же»).
4. Как Вы считаете, следующие 12 месяцев будут для экономики страны хорошим временем или плохим или каким-либо еще? (варианты ответов: «хорошим», «плохим»).
5. Если говорить о следующих пяти годах, они будут для экономики страны хорошим или плохим временем? (варианты ответов: «хорошим», «плохим»).

Для каждого вопроса рассчитываются частные индексы. Среднее арифметическое частных индексов даёт совокупную величину – индекс потребительских настроений.

ИНДЕКС ПОТРЕБИТЕЛЬСКИХ НАСТРОЕНИЙ В СОЦИАЛЬНО-ДЕМОГРАФИЧЕСКИХ ГРУППАХ НАСЕЛЕНИЯ

- За период с августа по октябрь 2020 г. в большинстве социально-демографических групп (в 11-ти) не зафиксировано существенной динамики потребительских настроений. Ухудшение оценок зафиксировано в трёх группах: среди 20% наиболее обеспеченных (на 11 п., со 106 до 95), лиц в возрасте до 30 лет (на 5 п., с 94 до 89), а также в Вологде (на 4 п., с 86 до 82) (табл. 7).
- ▼ В октябре т.г. по сравнению с 2019 г. и 2012 г. негативные изменения отмечаются также в большинстве категорий населения (в 10-ти). При этом наибольшее снижение соответствующего индекса за период с 2012 по октябрь 2020 г. произошло в Череповце (на 14 п., со 100 до 86), Вологде (на 12 п., с 94 до 82), среди 20% наиболее обеспеченных (на 13 п., со 108 до 95), а также среди тех, кто имеет высшее образование (на 12 п., с 99 до 87).

**Таблица 7. Динамика индекса потребительских настроений
в различных социально-демографических группах населения (в пунктах)**

Категория населения	2012	2015	2018	2019	Авг. 2019	Окт. 2019	Дек. 2019	Фев. 2020	Авг. 2020	Окт. 2020	Изменение (+/-), окт. 2020 к						
											2012	2015	2018	2019	Авг. 2020		
<i>Пол</i>																	
Мужской	92,2	76,8	90,9	91,1	92,1	92,4	90,3	91,2	84,9	86,3	-6	+10	-5	-5	+1		
Женский	91,0	77,3	89,1	90,8	91,5	91,8	90,3	90,9	87,2	85,4	-6	+8	-4	-5	-2		
<i>Возраст</i>																	
До 30 лет	97,0	82,9	93,9	97,4	100,5	97,1	95,3	95,2	94,1	88,7	-8	+6	-5	-9	-5		
30-55 лет	91,9	75,2	90,5	91,6	93,0	93,2	91,5	91,9	85,4	87,1	-5	+12	-3	-5	+2		
Старше 55 лет	86,3	76,0	87,1	87,2	86,4	88,4	86,8	88,4	83,9	82,9	-3	+7	-4	-4	-1		
<i>Образование</i>																	
Н/среднее и среднее	84,9	73,6	83,3	85,9	87,7	89,8	84,6	87,3	82,1	84,5	0	+11	+1	-1	+2		
Среднее специальное	90,2	76,9	92,4	92,9	91,2	92,5	91,9	91,5	86,6	86,3	-4	+9	-6	-7	0		
Н/высшее и высшее	98,8	81,1	93,5	93,7	96,8	94,1	94,1	94,3	89,7	86,6	-12	+6	-7	-7	-3		
<i>Доходные группы</i>																	
20% наименее обеспеченных	77,6	62,5	71,8	74,3	71,3	74,0	69,5	70,0	70,7	71,6	-6	+9	0	-3	+1		
60% средне-обеспеченных	90,3	77,0	91,1	90,3	92,9	90,9	90,8	92,8	86,2	87,0	-3	+10	-4	-3	+1		
20% наиболее обеспеченных	107,5	91,0	104,3	106,4	104,5	112,2	107,3	105,6	105,9	95,1	-13	+4	-9	-11	-11		
<i>Территории</i>																	
Вологда	93,6	75,9	85,8	89,1	90,3	91,5	90,6	91,8	86,2	82,2	-12	+6	-4	-7	-4		
Череповец	100,2	83,3	90,1	93,1	95,6	95,6	92,1	91,4	87,6	86,2	-14	+3	-4	-7	-1		
Районы	86,2	74,2	92,0	90,7	90,4	90,3	89,0	90,5	85,3	87,7	+2	+14	-4	-3	+2		
Итого											0/10	13/0	0/11	0/10	0/3		
общее количество изменений в 14 группах											0/2	2/0	0/2	0/2	0/0		
количество изменений в группах, выделенных по полу											0/2	3/0	0/2	0/3	0/1		
количество изменений в возрастных группах											0/2	3/0	0/2	0/2	0/0		
количество изменений в группах, выделенных по уровню образования											0/2	3/0	0/2	0/1	0/1		
количество изменений в группах, выделенных по уровню дохода											0/2	2/0	0/3	0/2	0/1		
количество изменений в территориальном разрезе											0/2	2/0	0/3	0/2	0/1		