

**САМООЦЕНКА МАТЕРИАЛЬНОГО
ПОЛОЖЕНИЯ И ТЕНДЕНЦИИ
ПОТРЕБИТЕЛЬСКИХ НАСТРОЕНИЙ**

УРОВЕНЬ ДОХОДОВ НАСЕЛЕНИЯ

- ▼ В августе по сравнению с февралём 2020 г. размер фактического дохода сократился во всех доходных группах населения, наиболее существенно – в 20%-х группах наименее и наиболее обеспеченных (на 1 317 и на 1 288 руб.; табл. б). В результате соотношение фактического дохода и прожиточного минимума в данных категориях населения снизилось в 0,2 раза.
- ▼ В августе т.г. по сравнению с 2019 г. зафиксировано снижение соотношения фактического дохода и прожиточного минимума во всех доходных группах (в 0,1 – 0,3 раза).
- ▼ В долгосрочной динамике отмечаются неблагоприятные тенденции: соотношение фактического дохода и прожиточного минимума в целом по области снизилось в 0,3 раза, от 0,1 раза среди 20% наименее обеспеченных до 0,7 раза среди 20% наиболее обеспеченных (с 3 до 2,3 раза).

Таблица 6. Соотношение фактического дохода на одного члена семьи и прожиточного минимума (в распределении по доходным группам)*

Категория населения	2012	2015	2018	2019	Июнь 2019	Авг. 2019	Окт. 2019	Дек. 2019	Фев. 2020	Авг. 2020	Изменение (+/-), авг. 2020 к																
											2012	2015	2018	2019	фев. 2020												
<i>Фактический доход в среднем по области, руб.</i>																											
	10425	12837	14757	15682	15599	15616	15837	16110	15743	15163	+4738*	+2326	+406	-519	-580												
<i>Фактический доход по доходным группам, руб.</i>																											
20% наименее обеспеченных	4330	5430	6602	7793	7456	8398	7426	8641	8082	6765	+2435	+1335	+163	-1028	-1317												
60% среднеобеспеченных	9293	11708	13251	14112	14109	14151	14349	14249	13961	13860	+4567	+2152	+609	-252	-101												
20% наиболее обеспеченных	19907	23624	27433	28267	28205	27211	28701	29147	28751	27463	+7556	+3839	+30	-804	-1288												
<i>Прожиточный минимум, руб.**</i>																											
	6563	9639	10980	11042	10698	11391	11391	11091	10691	11767	+5204	+2128	+787	+725	178												
<i>Соотношение фактического дохода и прожиточного минимума, раз</i>																											
	1,6	1,3	1,4	1,4	1,5	1,4	1,4	1,5	1,5	1,3	-0,3	0	-0,1	-0,1	-0,1												
<i>Соотношение фактического дохода и прожиточного минимума по доходным группам, раз</i>																											
20% наименее обеспеченных	0,7	0,6	0,6	0,7	0,7	0,7	0,7	0,8	0,8	0,6	-0,1	0	0	-0,1	-0,2												
60% среднеобеспеченных	1,4	1,2	1,2	1,3	1,3	1,2	1,3	1,3	1,3	1,2	-0,2	0	0	-0,1	0												
20% наиболее обеспеченных	3,0	2,5	2,6	2,6	2,6	2,4	2,5	2,6	2,7	2,3	-0,7	-0,2	-0,3	-0,3	-0,2												
Итого																											
Количество изменений размера фактического дохода в доходных группах											3/0	3/0	3/0	0/3	0/3												
Количество изменений соотношения фактического дохода и прожиточного минимума в доходных группах											0/3	0/1	0/1	0/3	0/2												
*В 2019–2020 гг. размер фактического дохода снижается как в целом по области, так и в доходных группах. По сравнению с более ранними периодами измерений размер дохода растёт, однако его покупательная способность не увеличивается, о чём говорит отсутствие позитивных изменений в соотношении дохода с прожиточным минимумом.																											
**Данные о величине прожиточного минимума актуальны на момент проведения мониторинга (источник: постановление Правительства «Об установлении величины прожиточного минимума на душу населения и по основным социально-демографическим группам населения в Вологодской области» // Официальный портал Правительства Вологодской области. URL: https://vologda-oblast.ru)																											

САМООЦЕНКА МАТЕРИАЛЬНОГО ПОЛОЖЕНИЯ

- В феврале – августе удельный вес жителей области, негативно оценивающих материальное положение своей семьи, достигает 31–34%, доля положительных отзывов равняется 9–10% (рис. 18).

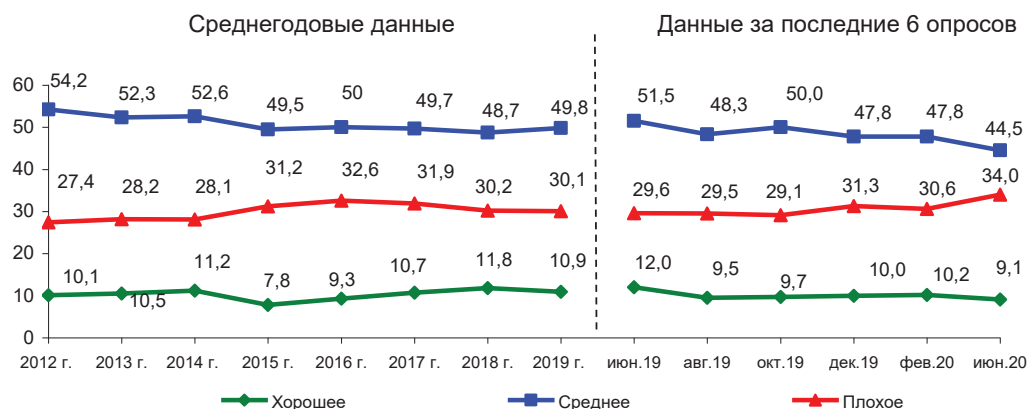


Рис. 18. Оценка населением личного материального положения (в % от числа опрошенных)

ПОКУПАТЕЛЬНАЯ СПОСОБНОСТЬ ДОХОДОВ НАСЕЛЕНИЯ

- В феврале–августе 2020 г. суждения населения относительно покупательной способности доходов не изменились: удельный вес жителей области, которым денег хватает в лучшем случае на еду, достигает 43–45%, доля людей, для которых покупка различных товаров не вызывает трудностей, составляет 12–13% (рис. 19).



Рис. 19. Оценка покупательной способности доходов населения (в % от числа опрошенных)*

* Распределение ответов на вопрос «Какая из приведенных ниже оценок наиболее точно характеризует Ваши денежные доходы?»

СОЦИАЛЬНАЯ САМОИДЕНТИФИКАЦИЯ

В августе, как и в феврале 2020 г., каждый второй житель области позиционирует себя как «бедный» и «нищий» (49–50%), удельный вес людей «среднего достатка» составляет 39–40% (рис. 20).

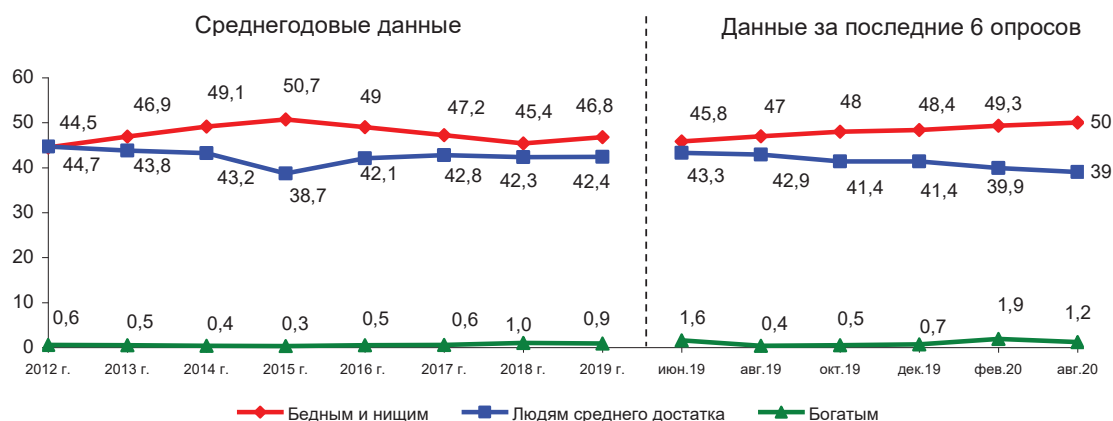


Рис. 20. Динамика социальной самоидентификации населения (в % от числа опрошенных)*

* Распределение ответов на вопрос: «К какой категории Вы себя относите?»

ОЦЕНКА ЭКОНОМИЧЕСКОГО ПОЛОЖЕНИЯ РОССИИ

За период с февраля по август 2020 г. доля тех, кто положительно отзывается об экономическом положении России, снизилась на 4 п.п. (с 15 до 11%; рис. 21).

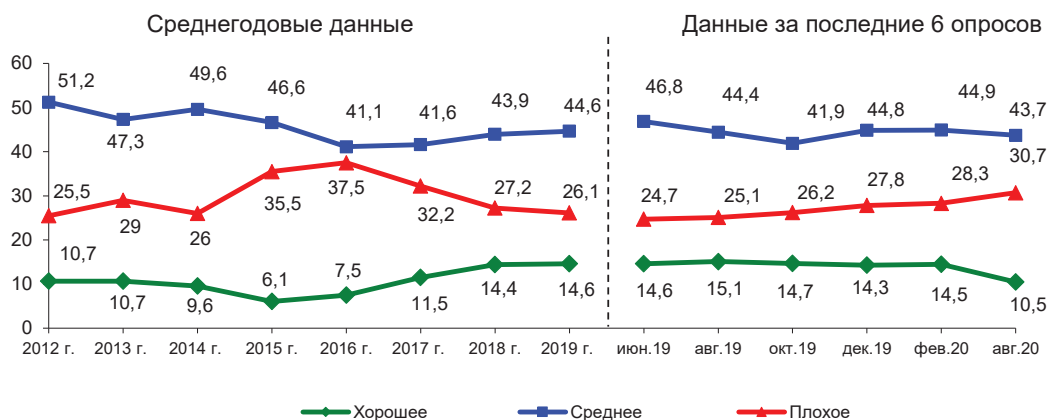


Рис. 21. Оценка населением экономического положения России (в % от числа опрошенных)

ОЦЕНКА ЭКОНОМИЧЕСКОГО ПОЛОЖЕНИЯ ВОЛОГОДСКОЙ ОБЛАСТИ

- В феврале–августе 2020 г. оценки экономического положения Вологодской области не изменились: доля людей, полагающих, что экономическое положение в области «плохое», сохранилась на уровне 35–37%, удельный вес противоположных суждений составляет 11–13% (рис. 22).



Рис. 22. Оценка населением экономического положения области (в % от числа опрошенных)

ИНДЕКС ПОТРЕБИТЕЛЬСКИХ НАСТРОЕНИЙ

- В августе по сравнению с февралём 2020 г. потребительские настроения жителей Вологодской области несколько ухудшились, о чём свидетельствует снижение индекса потребительских настроений (на 4 п.п., с 90 до 86 п.; рис. 23).

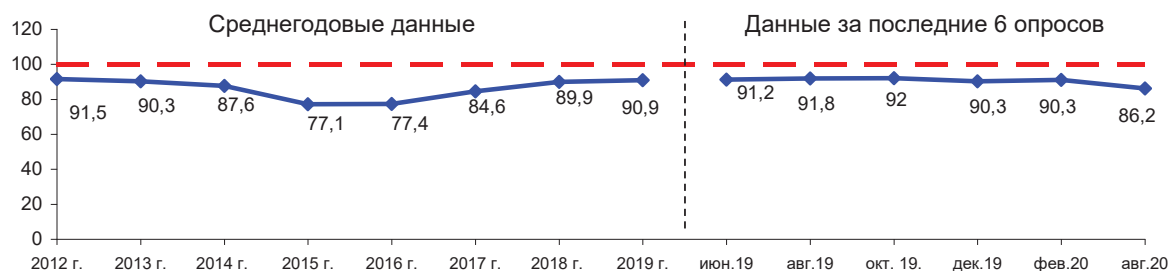


Рис. 23. Динамика индекса потребительских настроений (в пунктах) *

* Индекс потребительских настроений рассчитывается исходя из ответов на вопросы:

1. Как Вы оцениваете материальное положение Вашей семьи: оно лучше или хуже, чем было год назад? (варианты ответов: «лучше», «хуже»).
2. Если говорить о крупных покупках для дома, то, говоря в общем, как Вы считаете, сейчас хорошее или плохое время для того, чтобы покупать большинство таких товаров? (варианты ответов: «хорошее», «плохое»).
3. Как Вы считаете, через год Ваше материальное положение будет лучше, хуже или примерно таким же, как сейчас? (варианты ответов: «будет лучше», «будет хуже», «будет таким же»).
4. Как Вы считаете, следующие 12 месяцев будут для экономики страны хорошим временем или плохим или каким-либо еще? (варианты ответов: «хорошим», «плохим»).
5. Если говорить о следующих пяти годах, они будут для экономики страны хорошим или плохим временем? (варианты ответов: «хорошим», «плохим»).

Для каждого вопроса рассчитываются частные индексы. Среднее арифметическое частных индексов даёт совокупную величину – индекс потребительских настроений.

ИНДЕКС ПОТРЕБИТЕЛЬСКИХ НАСТРОЕНИЙ В СОЦИАЛЬНО-ДЕМОГРАФИЧЕСКИХ ГРУППАХ НАСЕЛЕНИЯ

- ▼ За период с февраля по август 2020 г. в большинстве социально-демографических групп (в 11-ти) отмечена неблагоприятная динамика потребительских настроений (соответствующий индекс уменьшился на 4–7 п.; табл. 7).
- ▼ В августе т.г. по сравнению с 2019 г. и 2012 г. негативные изменения отмечаются также в большинстве категорий населения (в 10-ти). При этом наибольшее снижение соответствующего индекса за период с 2012 г. по август 2020 г. произошло в Череповце (на 12 п., со 100 до 88 п.).

Таблица 7. Динамика индекса потребительских настроений в различных социально-демографических группах населения (в пунктах)*

Категория населения	2012	2015	2018	2019	Июнь 2019	Авг. 2019	Окт. 2019	Дек. 2019	Фев. 2020	Авг. 2020	Изменение (+/-), авг. 2020 к				
											2012	2015	2018	2019	фев. 2020
<i>Пол</i>															
Мужской	92,2	76,8	90,9	91,1	89,8	92,1	92,4	90,3	91,2	84,9	-7*	+8	-6	-6	-6
Женский	91,0	77,3	89,1	90,8	92,3	91,5	91,8	90,3	90,9	87,2	-4	+10	-2	-4	-4
<i>Возраст</i>															
До 30 лет	97,0	82,9	93,9	97,4	97,8	100,5	97,1	95,3	95,2	94,1	-3	+11	0	-3	-1
30–55 лет	91,9	75,2	90,5	91,6	90,8	93,0	93,2	91,5	91,9	85,4	-7	+10	-5	-6	-7
Старше 55 лет	86,3	76,0	87,1	87,2	88,9	86,4	88,4	86,8	88,4	83,9	-2	+8	-3	-3	-5
<i>Образование</i>															
Н/среднее и среднее	84,9	73,6	83,3	85,9	86,9	87,7	89,8	84,6	87,3	82,1	-3	+9	-1	-4	-5
Среднее специальное	90,2	76,9	92,4	92,9	94,1	91,2	92,5	91,9	91,5	86,6	-4	+10	-6	-6	-5
Н/высшее и высшее	98,8	81,1	93,5	93,7	92,5	96,8	94,1	94,1	94,3	89,7	-9	+9	-4	-4	-5
<i>Доходные группы</i>															
20% наименее обеспеченных	77,6	62,5	71,8	74,3	77,7	71,3	74,0	69,5	70,0	70,7	-7	+8	-1	-4	+1
60% среднеобеспеченных	90,3	77,0	91,1	90,3	90,4	92,9	90,9	90,8	92,8	86,2	-4	+9	-5	-4	-7
20% наиболее обеспеченных	107,5	91,0	104,3	106,4	103,3	104,5	112,2	107,3	105,6	105,9	-2	+15	2	-1	0
<i>Территории</i>															
Вологда	93,6	75,9	85,8	89,1	88,3	90,3	91,5	90,6	91,8	86,2	-7	+10	0	-3	-6
Череповец	100,2	83,3	90,1	93,1	92,3	95,6	95,6	92,1	91,4	87,6	-12	+4	-3	-6	-4
Районы	86,2	74,2	92,0	90,7	92,2	90,4	90,3	89,0	90,5	85,3	-1	+11	-7	-5	-5
Итого											0/9	14/0	0/6	0/10	0/11
общее количество изменений в 14 группах															
количество изменений в группах, выделенных по полу											0/2	2/0	0/1	0/2	0/2
количество изменений в возрастных группах											0/1	3/0	0/1	0/1	0/2
количество изменений в группах, выделенных по уровню образования											0/2	3/0	0/2	0/3	0/3
количество изменений в группах, выделенных по уровню дохода											0/2	3/0	0/1	0/2	0/1
количество изменений в территориальном разрезе											0/2	3/0	0/1	0/2	0/3
*В августе 2020 г. по сравнению с периодом 2018–2019 гг. потребительские настроения ухудшились в 6-ти социально-демографических группах населения: среди мужчин, лиц в возрасте от 30 до 55 лет, имеющих среднее специальное и высшее образование, 60% среднеобеспеченных, а также в районах. Соответствующий индекс снизился на 4–7 п. Во всех категориях населения по сравнению с 2015 г. отмечается благоприятная динамика потребительских настроений, особенно в группе 20% наиболее обеспеченных (рост на 15 п., с 91 до 106 п.). Однако в долгосрочной динамике (по сравнению с 2012 г.) позитивных изменений не наблюдается.															