

**САМООЦЕНКА МАТЕРИАЛЬНОГО  
ПОЛОЖЕНИЯ И ТЕНДЕНЦИИ  
ПОТРЕБИТЕЛЬСКИХ НАСТРОЕНИЙ**

---

## САМООЦЕНКА МАТЕРИАЛЬНОГО ПОЛОЖЕНИЯ

▼ За два последних месяца доля положительных характеристик личного материального положения снизилась на 3 п.п. (с 12 до 9%; *рис. 31*).

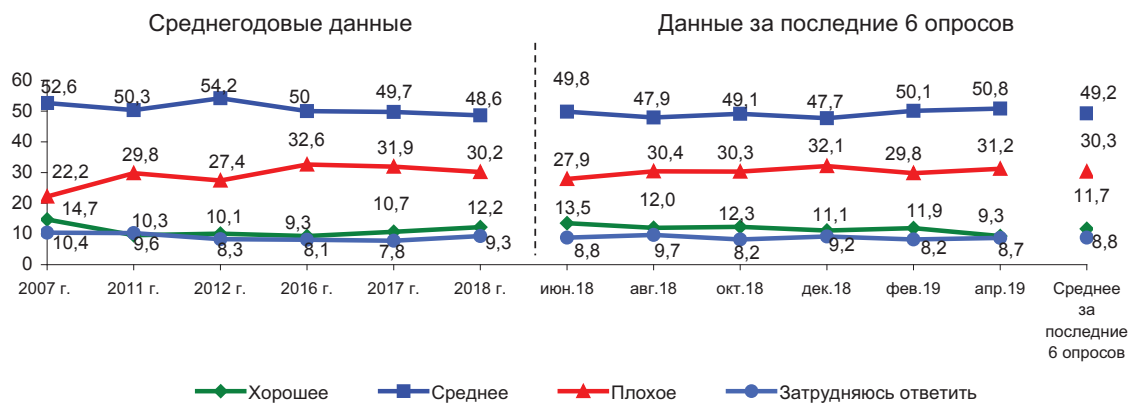


Рис. 31. Оценка населением личного материального положения (в % от числа опрошенных)

● В среднем за последние 6 опросов индекс личного материального положения соответствует уровню 2011 и 2007 гг. (79–81 п.), но ниже, чем в 2007 г. (на 12 п., 81 против 93; *рис. 32*).

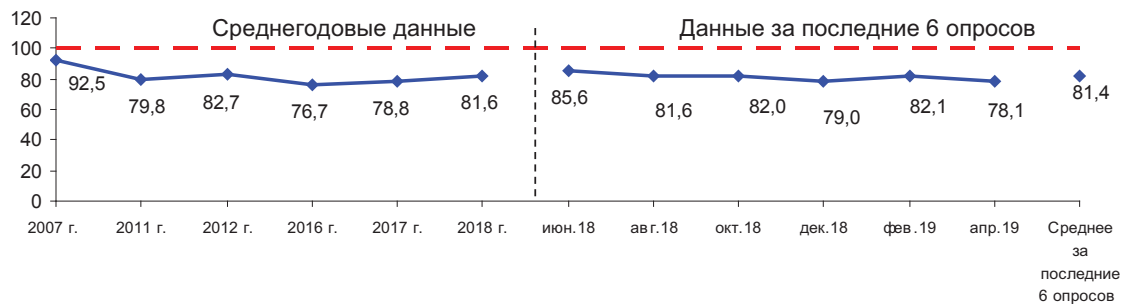


Рис. 32. Динамика индекса личного материального положения (в пунктах)

## УРОВЕНЬ ДОХОДОВ НАСЕЛЕНИЯ

- ▲ В апреле по сравнению с февралём 2019 г. размер фактического дохода существенно увеличился в 20%-й группе наиболее обеспеченных (на 327 руб., с 28 005 до 28 332 руб.; табл. 5). В то же время снижение фактического дохода зафиксировано в 20%-й группе наименее обеспеченных (на 51 руб., с 7 442 до 7 391 руб.) и 60% среднеобеспеченных (на 299 руб., с 14 058 до 13 759 руб.).
- ▲ В среднем за последние 6 опросов по сравнению с 2017 г. соотношение фактического дохода и прожиточного минимума возросло во всех доходных группах (в 0,1–0,2 раза).

Таблица 5. Соотношение фактического дохода на одного члена семьи и прожиточного минимума (в распределении по доходным группам)

Категория населения	2007	2011	2016	2017	2018	Июн. 2018	Авг. 2018	Окт. 2018	Дек. 2018	Фев. 2019	Апр. 2019	Среднее за последние 6 опросов	Изменение (+/-), среднее за последние 6 опросов к		
													2017	2011	2007
<i>Фактический доход в среднем по области, руб.</i>															
	5440	9363	13220	13479	14692	14745	15094	15344	14692	15526	15403	15134	+1655	+5771	+9694
<i>Фактический доход по доходным группам, руб.</i>															
20% наименее обеспеченных	2086	3905	5679	5584	7678	6905	6563	6370	7678	7442	7391	7058	+1474	+3153	+4972
60% средне-обеспеченных	4633	8425	11707	12154	13119	13534	13396	13741	13119	14058	13759	13601	+1447	+5176	+8968
20% наиболее обеспеченных	11218	17637	25292	25360	26415	26230	28718	29114	26415	28005	28332	27802	+2442	+10165	+16584
<i>Прожиточный минимум, руб.</i>															
	3887	6549	10102	10511	10980	10507	10995	10995	10980	10980	10698	10859	+348	+4310	+6972
<i>Соотношение фактического дохода и прожиточного минимума, раз</i>															
	1,4	1,4	1,3	1,3	1,3	1,4	1,4	1,4	1,3	1,4	1,4	1,4	+0,1	0	0
<i>Соотношение фактического дохода и прожиточного минимума по доходным группам, раз</i>															
20% наименее обеспеченных	0,5	0,6	0,6	0,5	0,7	0,7	0,6	0,6	0,7	0,7	0,7	0,7	+0,2	0,1	+0,2
60% средне-обеспеченных	1,2	1,3	1,2	1,2	1,2	1,3	1,2	1,2	1,2	1,3	1,3	1,3	+0,1	-0,1	+0,1
20% наиболее обеспеченных	2,9	2,7	2,5	2,4	2,4	2,5	2,6	2,6	2,4	2,6	2,6	2,6	+0,2	-0,2	-0,4

## ПОКУПАТЕЛЬНАЯ СПОСОБНОСТЬ ДОХОДОВ НАСЕЛЕНИЯ

▼ В феврале–апреле 2019 г. суждения относительно покупательной способности несколько ухудшились: удельный вес жителей области, которым «денег хватает в лучшем случае на еду», вырос на 3 п.п. (с 40 до 43%; *рис. 33*).

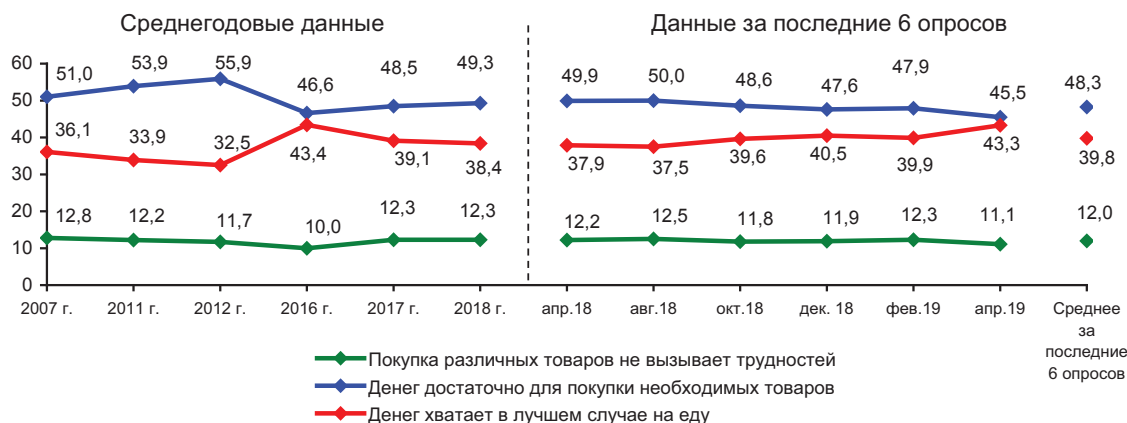


Рис. 33. Оценка покупательной способности доходов населения (в % от числа опрошенных)\*

\* Распределение ответов на вопрос «Какая из приведенных ниже оценок наиболее точно характеризует Ваши денежные доходы?»

● В среднем за последние 6 опросов оценки примерно соответствуют уровню 2017, 2011 и 2007 гг. (85–88 п.; *рис. 34*).

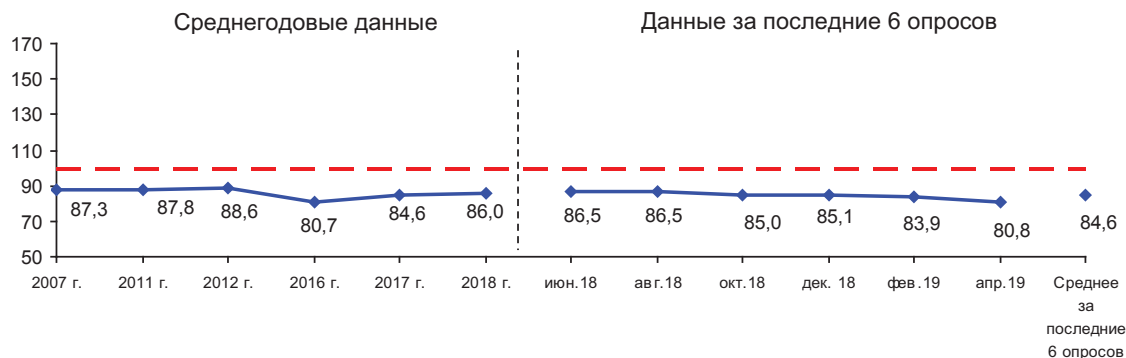


Рис. 34. Динамика индекса покупательной способности доходов населения (в пунктах)\*

\* Для расчёта индекса доля ответов «Денег вполне достаточно, чтобы ни в чем себе не отказывать» умножается на 200, ответов «Покупка большинства товаров длительного пользования (холодильник, телевизор) не вызывает трудностей, однако покупка автомашины сейчас недоступна» – на 150, «Денег достаточно для приобретения необходимых продуктов и одежды, однако более крупные покупки приходится откладывать на потом», – на 100, «Денег хватает только на приобретение продуктов питания» – на 50. Сумма этих произведений делится на 100. Наиболее информативной границей индекса может служить граница в 100 п.п.: если фактическое значение индекса выше этой отметки, то материальное положение изучаемого сообщества приемлемо, если ниже – в обществе имеются серьезные проблемы.

## СОЦИАЛЬНАЯ САМОИДЕНТИФИКАЦИЯ

▼ За период с февраля по апрель 2019 г. структура социальной самоидентификации жителей Вологодской ухудшилась: доля тех, кто имеет «средний достаток», сократилась на 3 п.п. (с 44 до 41%; рис. 35).

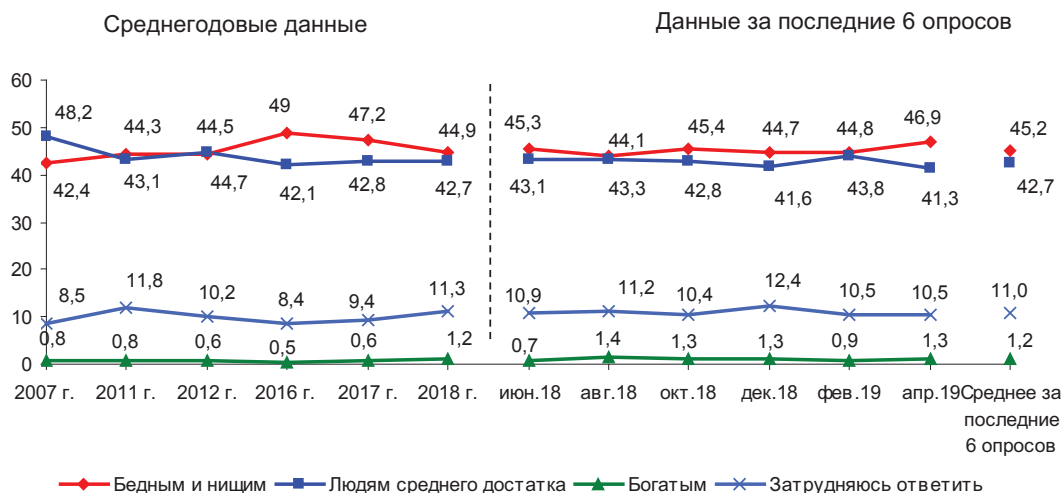


Рис. 35. Динамика социальной самоидентификации населения (в % от числа опрошенных)\*

\* Распределение ответов на вопрос: «К какой категории Вы себя относите?»

● В среднем за последние 6 опросов индекс социальной самоидентификации соответствует уровню 2017 и 2011 гг. (94–96 п.), однако ниже, чем в 2007 г. (на 5 п., 95 против 100; рис. 36).

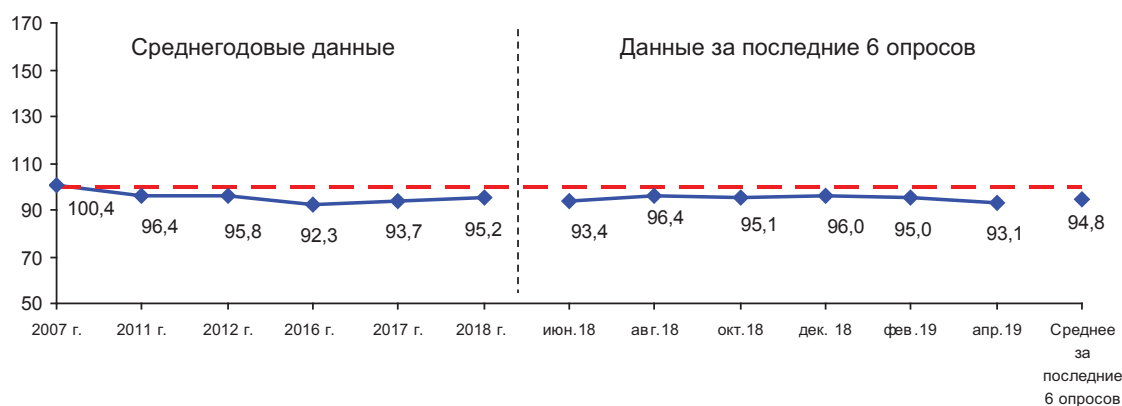


Рис. 36. Динамика индекса социальной самоидентификации населения (в пунктах)\*

\* Для расчёта индекса социальной самоидентификации доля ответов «Богатые» умножается на 200, «Люди среднего достатка» – на 150, «Бедные» – на 50, «Затрудняюсь ответить» – на 100. Сумма этих произведений делится на 100.

## ОЦЕНКА ЭКОНОМИЧЕСКОГО ПОЛОЖЕНИЯ РОССИИ

В феврале–апреле 2019 г. доля тех, кто положительно отзывается об экономическом положении России, составляет 14–15%, удельный вес противоположных характеристик достигает 26% (рис. 37).

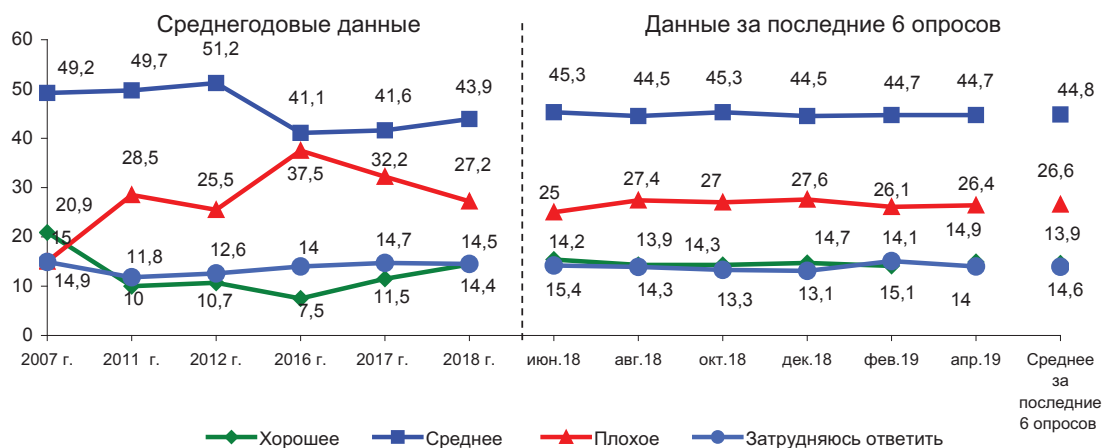


Рис. 37. Оценка населением экономического положения России (в % от числа опрошенных)

В среднем за последние 6 опросов соответствующий индекс выше, чем в 2017 и 2011 гг. (на 6–9 п., 88 против 79–82; рис. 38). Однако по сравнению с 2007 г. наблюдается негативная динамика: индекс снизился на 18 п. (со 106 до 88).

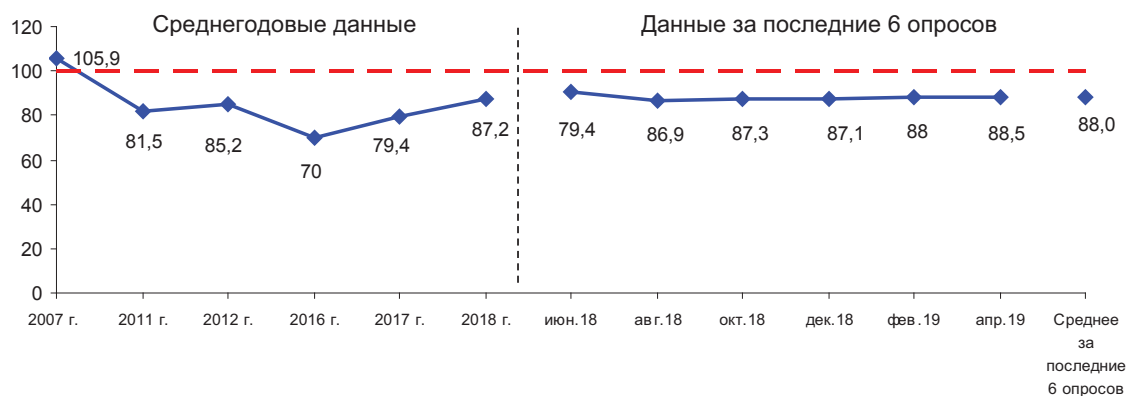


Рис. 38. Динамика индекса экономического положения России (в пунктах)

## ОЦЕНКА ЭКОНОМИЧЕСКОГО ПОЛОЖЕНИЯ ВОЛОГОДСКОЙ ОБЛАСТИ

- За два последних месяца суждения относительно экономического положения Вологодской области не изменились: доля людей, полагающих, что экономическое положение в области «плохое», находится на отметке 37%, удельный вес противоположных характеристик равняется 11% (рис. 39).

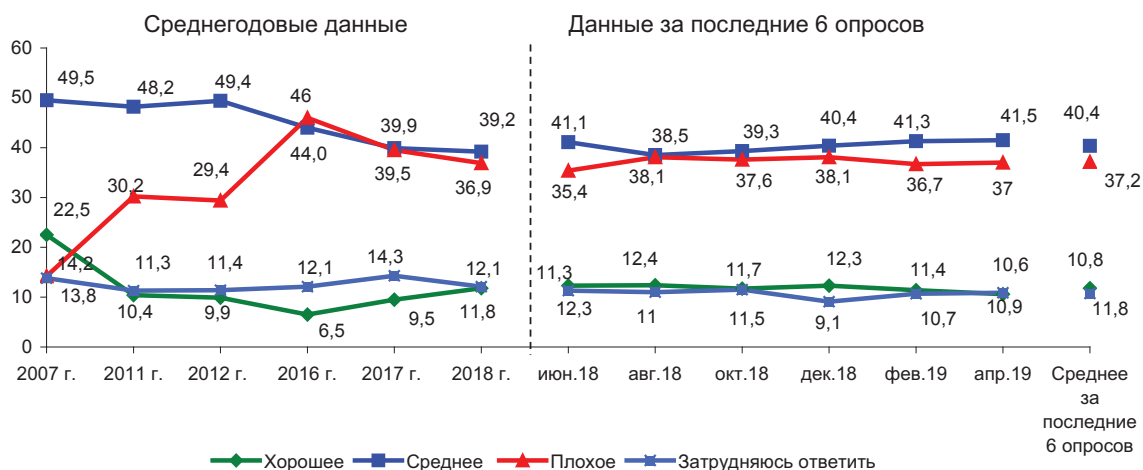


Рис. 39. Оценка населением экономического положения области (в % от числа опрошенных)

- В среднем за последние 6 опросов по сравнению с 2017 г. индекс оценки экономической ситуации в регионе увеличился на 5 п. (с 70 до 75; рис. 40). Однако характеристики существенно хуже, чем в 2011 и 2007 гг.: соответствующий индекс снизился соответственно на 5 п. (с 80 до 75) и 33 п. (с 108 до 75).



Рис. 40. Динамика индекса экономического положения области (в пунктах)

## ИНДЕКС ПОТРЕБИТЕЛЬСКИХ НАСТРОЕНИЙ

- В апреле потребительские настроения жителей Вологодской области находятся на уровне февраля 2019 г.: соответствующий индекс равняется 90 п. (рис. 41).
- ▲ В среднем за последние 6 опросов по сравнению с 2017 г. зафиксирован рост индекса потребительских настроений (на 5 п., с 85 до 90). ИПН соответствует показателю 2011 г. (90 п.), однако его значение ниже, чем в 2007 г. (на 16 п., 90 против 106).
- ▼

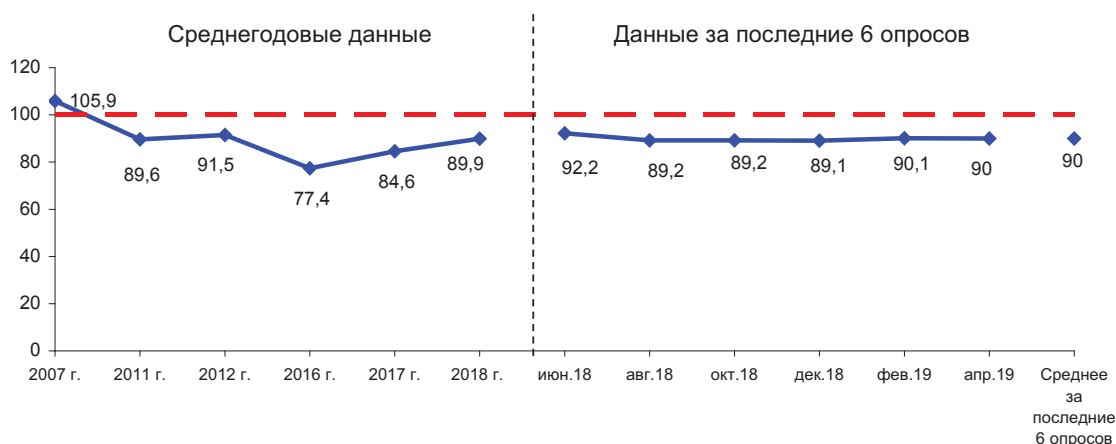


Рис. 41. Динамика индекса потребительских настроений (в пунктах) \*

\* Индекс потребительских настроений рассчитывается исходя из ответов на вопросы:

1. Как Вы оцениваете материальное положение Вашей семьи: оно лучше или хуже, чем было год назад? (варианты ответов: «лучше», «хуже»).
2. Если говорить о крупных покупках для дома, то, говоря в общем, как Вы считаете, сейчас хорошее или плохое время для того, чтобы покупать большинство таких товаров? (варианты ответов: «хорошее», «плохое»).
3. Как Вы считаете, через год Ваше материальное положение будет лучше, хуже или примерно таким же, как сейчас? (варианты ответов: «будет лучше», «будет хуже», «будет таким же»).
4. Как Вы считаете, следующие 12 месяцев будут для экономики страны хорошим временем или плохим или каким-либо еще? (варианты ответов: «хорошим», «плохим»).
5. Если говорить о следующих пяти годах, они будут для экономики страны хорошим или плохим временем? (варианты ответов: «хорошим», «плохим»).

Для каждого вопроса рассчитываются частные индексы. Среднее арифметическое частных индексов даёт совокупную величину – индекс потребительских настроений.



## ИНДЕКС ПОТРЕБИТЕЛЬСКИХ НАСТРОЕНИЙ В РАЗЛИЧНЫХ СОЦИАЛЬНО-ДЕМОГРАФИЧЕСКИХ ГРУППАХ НАСЕЛЕНИЯ

- За период с февраля по апрель 2019 г. потребительские настроения не изменились в большинстве социально-демографических групп (в 11-ти; табл. 6). Незначительный рост соответствующего индекса произошёл среди 20% наименее обеспеченных (на 3 п., с 75 до 78), снижение – среди 20% наиболее обеспеченных и в Череповце (на 3 п., со 107 до 104 и с 93 до 90 соответственно).
- ▲ В среднем за последние 6 опросов по сравнению с 2017 г. в большинстве социально-демографических групп (в 13-ти) отмечаются благоприятные тенденции в динамике потребительских настроений (рост соответствующего индекса от 4 до 8 п.). Исключение составляют 20% наименее обеспеченных (как и в 2017 г., индекс находится на отметке 72%). Однако по сравнению с 2011 г. снижение соответствующего индекса выявлено в 4-х социально-демографических группах (от 3 до 7 п.), а по сравнению с 2007 г. – во всех социально-демографических группах (от 9 до 23 п.). При этом самые негативные изменения по сравнению как с 2011-м, так и с 2007 г. произошли среди жителей Череповца (снижение индекса с 99 и 115 п. соответственно до 92 п.).

Таблица 6. Динамика индекса потребительских настроений в различных социально-демографических группах населения (в пунктах)

Категория населения	2007	2011	2016	2017	2018	Июн. 2018	Авг. 2018	Окт. 2018	Дек. 2018	Фев. 2019	Апр. 2019	Среднее за последние 6 опросов	Изменение (+/-), среднее за последние 6 опросов		
													2017	2011	2007
<i>Пол</i>															
Мужской	107,8	90,3	78,7	84,9	90,9	92,6	91,6	90,2	90	91,9	89,9	91,0	+6	+1	-17
Женский	104,4	89,1	76,9	84,2	89,1	91,8	87,2	88,4	88,5	88,6	90,1	89,1	+5	0	-15
<i>Возраст</i>															
До 30 лет	115,2	95,0	83,7	88,1	93,9	92,8	96,6	92,0	94,2	98,4	95,5	94,9	+7	0	-20
30-55 лет	107,1	89,1	76,8	85,1	90,5	94,2	90,2	89,3	89,9	90,9	90,2	90,8	+6	+2	-16
Старше 55 лет	95,7	86,0	75,4	82,0	87,1	89,2	84,1	87,8	85,9	85,3	87,3	86,6	+5	+1	-9
<i>Образование</i>															
Н/среднее и среднее	100,2	85,6	74,7	79,1	83,3	87,2	84,7	85,7	82,5	83,1	83,4	84,4	+5	-1	-16
Среднее специальное	105,9	87,9	78,4	86,4	92,4	93,9	90,8	91,2	90,6	93,9	93,7	92,4	+6	+4	-14
Н/высшее и высшее	113,1	95,6	80,2	88,3	93,5	94,8	91,9	90,1	94,4	91,9	92,9	92,7	+4	-3	-20
<i>Доходные группы</i>															
20% наименее обеспеченных	88,2	74,8	64,8	72,2	71,8	80,8	66,7	65,4	65,8	74,9	78,3	72,0	0	-3	-16
60% средне-обеспеченных	105,5	89,0	76,7	83,8	91,1	93,4	90,3	91,2	90,6	88,8	87,8	90,4	+7	+1	-15
20% наиболее обеспеченных	124,7	105,3	91,5	97,6	104,3	101,4	106,7	105,8	109,4	107,0	104,1	105,7	+8	0	-19
<i>Территории</i>															
Вологда	104,2	90,9	77,1	82,0	85,8	87,9	85,1	84,5	85,1	88,2	85,7	86,1	+4	-5	-18
Череповец	114,9	98,9	78,4	84,4	90,1	92,5	89,2	92,6	92,3	92,7	90,3	91,6	+7	-7	-23
Районы	102,3	84,4	77,5	86,2	92,0	94,5	91,4	90,0	89,6	89,7	92,3	91,3	+5	+7	-11
Общее количество изменений в 14 группах												13/0	2/4	0/14	