

**САМООЦЕНКА МАТЕРИАЛЬНОГО
ПОЛОЖЕНИЯ И ТЕНДЕНЦИИ
ПОТРЕБИТЕЛЬСКИХ НАСТРОЕНИЙ**

САМООЦЕНКА МАТЕРИАЛЬНОГО ПОЛОЖЕНИЯ

За два последних месяца оценки личного материального положения существенно не изменились. Доля положительных отзывов составляет 11%, отрицательных – 30–31% (рис. 31).

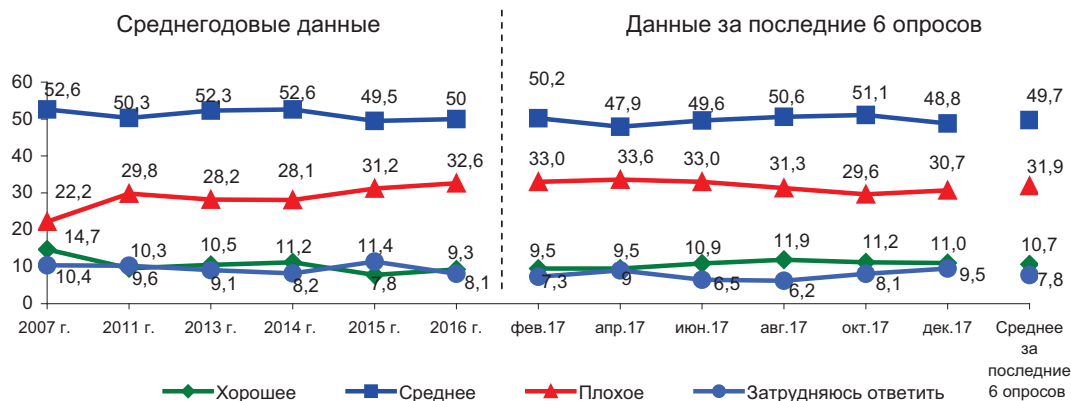


Рис. 31. Оценка населением личного материального положения (в % от числа опрошенных)

В среднем за последние 6 опросов индекс оценки личного материального положения приблизительно соответствует уровню 2016 г. и 2011 г. (77–80 п.), но ниже, чем в 2007 г. (на 14 п.: 79 п. против 93 п.; рис. 32).

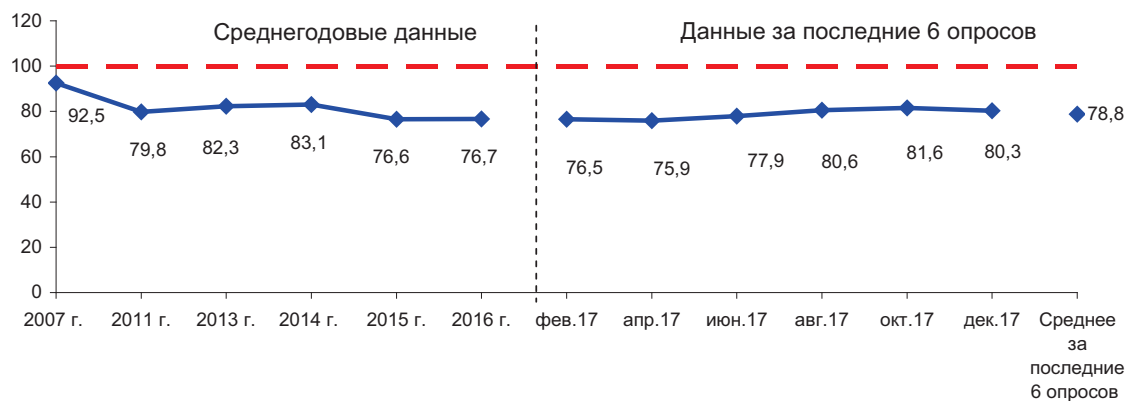


Рис. 32. Динамика индекса личного материального положения (в пунктах)

УРОВЕНЬ ДОХОДОВ НАСЕЛЕНИЯ

- ▲ В декабре 2017 г. по сравнению с октябрём размер фактического дохода увеличился в группе жителей области, по самооценке доходов относящихся к категории 20% наиболее обеспеченных (на 314 руб.: с 26 151 до 26 465 руб.), и существенно снизился в группе 60% среднеобеспеченных (на 362 руб.: с 12 456 руб. до 12 094 руб.) и 20% наименее обеспеченных (на 928 руб.: с 5 902 руб. до 4 974; табл. 5).
- ▼ В 2017 г. по сравнению с 2016 г. среди 20% наименее обеспеченных и 20% наиболее обеспеченных сократилось соотношение фактического дохода с прожиточным минимумом (в 0,1 раза).

Таблица 5. Соотношение фактического дохода на одного члена семьи и прожиточного минимума (в распределении по доходным группам)

| Категория населения | 2007 | 2011 | 2013 | 2014 | 2015 | 2016 | Фев. 2017 | Апр. 2017 | Июн. 2017 | Авг. 2017 | Окт. 2017 | Дек. 2017 | Среднее за 2017 | Изменение (+/-), среднее за 2017 к | | |
|---|-------|-------|-------|-------|-------|-------|-----------|-----------|-----------|-----------|-----------|-----------|-----------------|------------------------------------|-------|--------|
| | | | | | | | | | | | | | | 2016 | 2011 | 2007 |
| <i>Фактический доход в среднем по области, руб.</i> | | | | | | | | | | | | | | | | |
| | 5440 | 9363 | 11319 | 12538 | 12837 | 13220 | 13143 | 13265 | 13482 | 13593 | 13861 | 13531 | 13479 | +259 | +4116 | +8091 |
| <i>Фактический доход по доходным группам, руб.</i> | | | | | | | | | | | | | | | | |
| 20% наименее обеспеченных | 2086 | 3905 | 4531 | 5191 | 5430 | 5679 | 5422 | 5460 | 5390 | 6358 | 5902 | 4974 | 5584 | -95 | +1679 | +3498 |
| 60% средне-обеспеченных | 4633 | 8425 | 10112 | 11187 | 11708 | 11707 | 11553 | 11984 | 12273 | 12563 | 12456 | 12094 | 12154 | +447 | +3729 | +7521 |
| 20% наиболее обеспеченных | 11218 | 17637 | 21730 | 23937 | 23624 | 25292 | 25514 | 24906 | 25204 | 23922 | 26151 | 26465 | 25360 | +68 | +7723 | +14142 |
| <i>Прожиточный минимум, руб.</i> | | | | | | | | | | | | | | | | |
| | 3887 | 6549 | 7408 | 8341 | 10010 | 10102 | 9980 | 9980 | 10356 | 11015 | 11015 | 10718 | 10511 | +409 | +3962 | +6624 |
| <i>Соотношение фактического дохода и прожиточного минимума, раз</i> | | | | | | | | | | | | | | | | |
| | 1,4 | 1,4 | 1,5 | 1,5 | 1,3 | 1,3 | 1,3 | 1,3 | 1,3 | 1,2 | 1,3 | 1,3 | 1,3 | 0 | -0,1 | -0,1 |
| <i>Соотношение фактического дохода и прожиточного минимума по доходным группам, раз</i> | | | | | | | | | | | | | | | | |
| 20% наименее обеспеченных | 0,5 | 0,6 | 0,6 | 0,6 | 0,5 | 0,6 | 0,5 | 0,5 | 0,5 | 0,6 | 0,5 | 0,5 | 0,5 | -0,1 | -0,1 | 0 |
| 60% средне-обеспеченных | 1,2 | 1,3 | 1,4 | 1,3 | 1,2 | 1,2 | 1,2 | 1,2 | 1,2 | 1,1 | 1,1 | 1,1 | 1,2 | 0 | -0,1 | 0 |
| 20% наиболее обеспеченных | 2,9 | 2,7 | 2,9 | 2,9 | 2,4 | 2,5 | 2,6 | 2,5 | 2,4 | 2,2 | 2,4 | 2,5 | 2,4 | -0,1 | -0,3 | -0,5 |

ПОКУПАТЕЛЬНАЯ СПОСОБНОСТЬ ДОХОДОВ НАСЕЛЕНИЯ

В декабре 2017 г. суждения относительно покупательной способности остались на уровне октября. Доля жителей области, которым «денег достаточно для покупки необходимых товаров», достигает 46–48%; удельный вес тех, кому «денег хватает в лучшем случае на еду», составляет 40%; доля людей, для которых «покупка различных товаров не вызывает трудностей», равняется 12–14% (рис. 33).

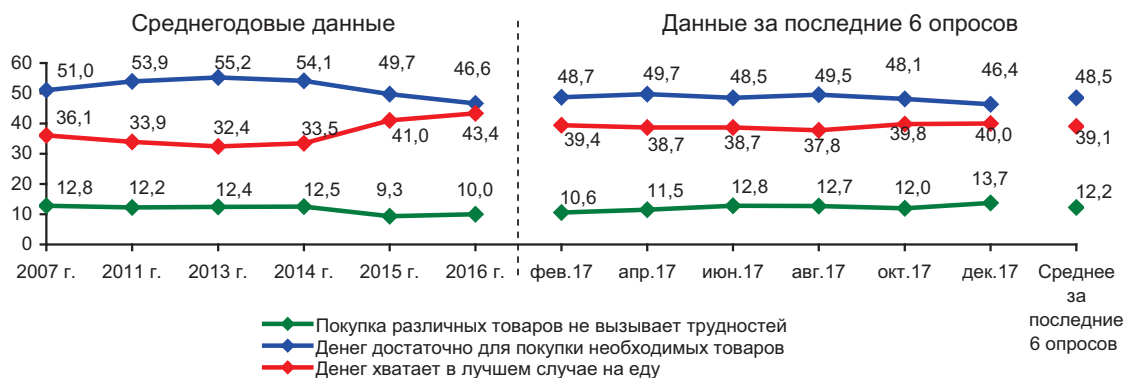


Рис. 33. Оценка покупательной способности доходов населения (в % от числа опрошенных)*

* Распределение ответов на вопрос «Какая из приведенных ниже оценок наиболее точно характеризует Ваши денежные доходы?»

В среднем за последние 6 опросов оценки несколько улучшились: соответствующий индекс вырос на 4 п. (с 81 до 85 п.; рис. 34). По сравнению с 2011 г. произошло незначительное снижение индекса (на 3 п.: с 88 до 85 п.).

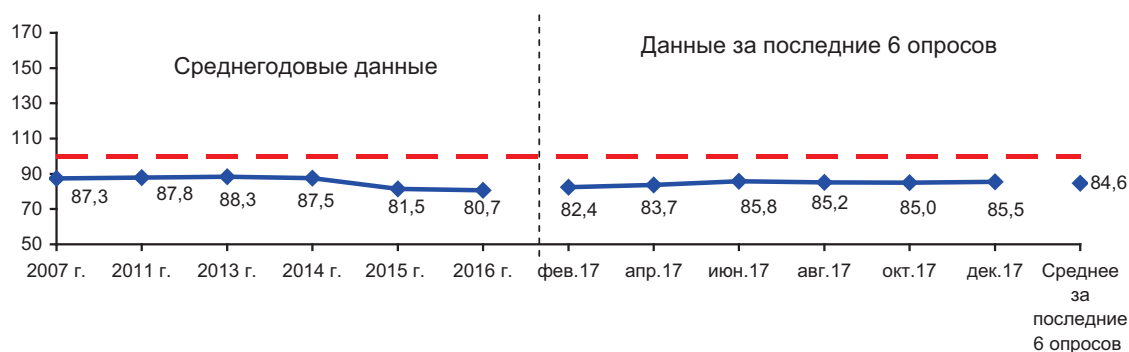


Рис. 34. Динамика индекса покупательной способности доходов населения (в пунктах)*

* Для расчёта индекса доля ответов «Денег вполне достаточно, чтобы ни в чем себе не отказывать» умножается на 200, ответов «Покупка большинства товаров длительного пользования (холодильник, телевизор) не вызывает трудностей, однако покупка автомашины сейчас недоступна» – на 150, «Денег достаточно для приобретения необходимых продуктов и одежды, однако более крупные покупки приходится откладывать на потом» – на 100, «Денег хватает только на приобретение продуктов питания» – на 50. Сумма этих произведений делится на 100. Наиболее информативной границей индекса может служить граница в 100 п.: если фактическое значение индекса выше этой отметки, то материальное положение изучаемого сообщества приемлемо, если ниже – в обществе имеются серьезные проблемы.

СОЦИАЛЬНАЯ САМОИДЕНТИФИКАЦИЯ

За период с октября по декабрь 2017 г. структура социальной самоидентификации жителей Вологодской области не изменилась. Доля жителей области, считающих себя «бедными» и «нищими», достигает 47–49%, удельный вес тех, кто относит себя к людям «среднего достатка», составляет 42–43% (рис. 35).

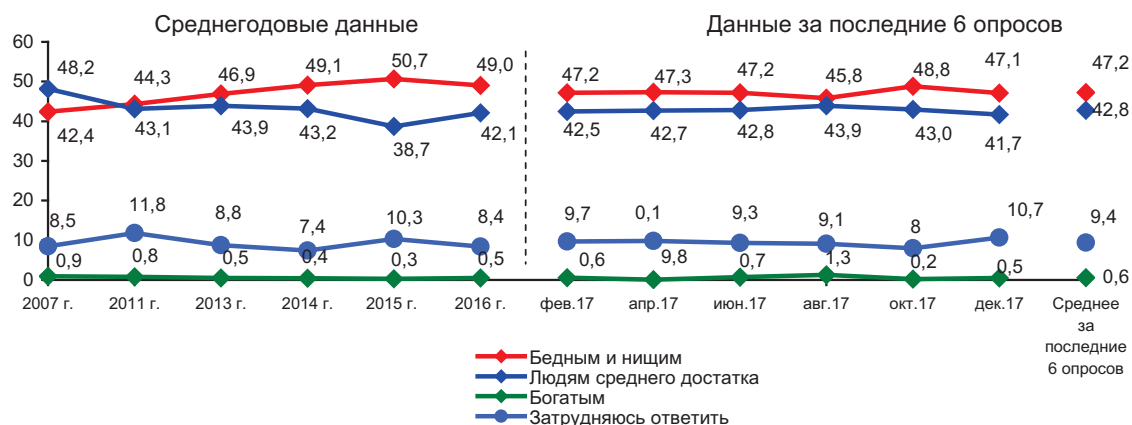


Рис. 35. Динамика социальной самоидентификации населения (в % от числа опрошенных)*

* Распределение ответов на вопрос: «К какой категории Вы себя относите?»

В 2017 г. индекс социальной самоидентификации находится на отметке 94 п., что примерно соответствует уровню 2016 г. (92 п.) и 2011 г. (96 п.), однако ниже, чем в 2007 г. (на 6 п.: 94 против 100 п.; рис. 36).

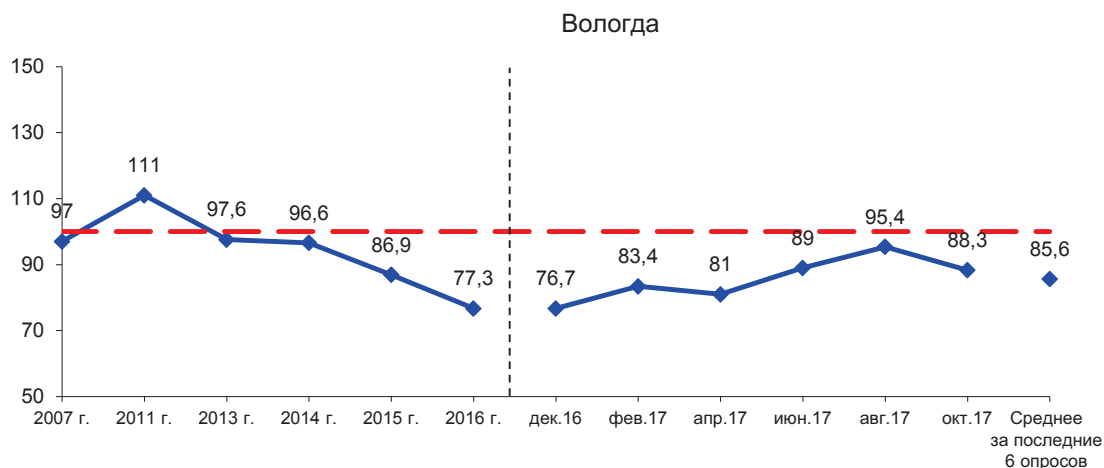


Рис. 36. Динамика индекса социальной самоидентификации населения (в пунктах)*

* Для расчёта индекса социальной самоидентификации доля ответов «Богатые» умножается на 200, «Люди среднего достатка» – на 150, «Бедные» – на 50, «Затрудняюсь ответить» – на 100. Сумма этих произведений делится на 100.

ОЦЕНКА ЭКОНОМИЧЕСКОГО ПОЛОЖЕНИЯ РОССИИ

В декабре 2017 г. по сравнению с октябрём оценки экономического положения России существенно не изменились: доля положительных отзывов составляет 11–12%, отрицательных – 30–32% (рис. 37).

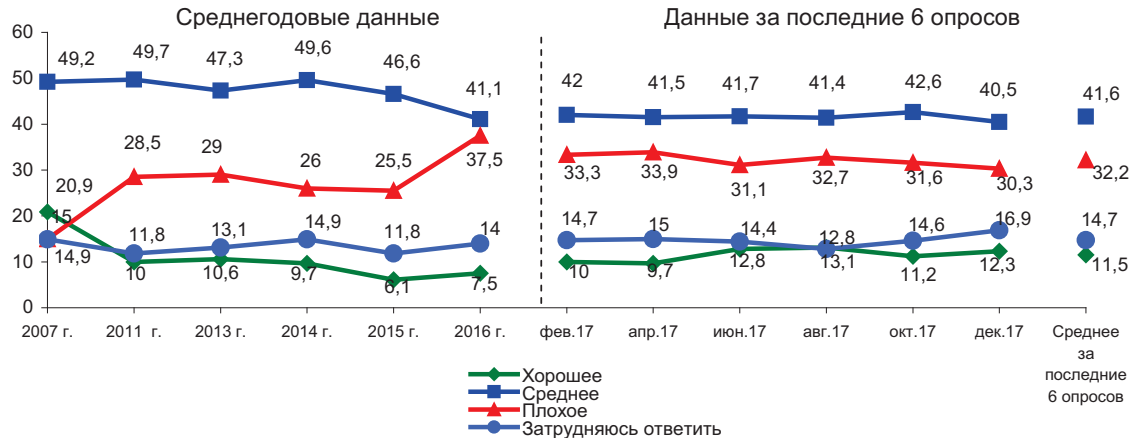


Рис. 37. Оценка населением экономического положения России (в % от числа опрошенных)

В 2017 г. по сравнению с 2016 г. соответствующий индекс увеличился на 9 п. (с 70 до 79 п.; рис. 38). Однако по сравнению с 2007 г. наблюдается крайне негативная динамика: индекс снизился на 27 п. (со 106 до 79 п.).

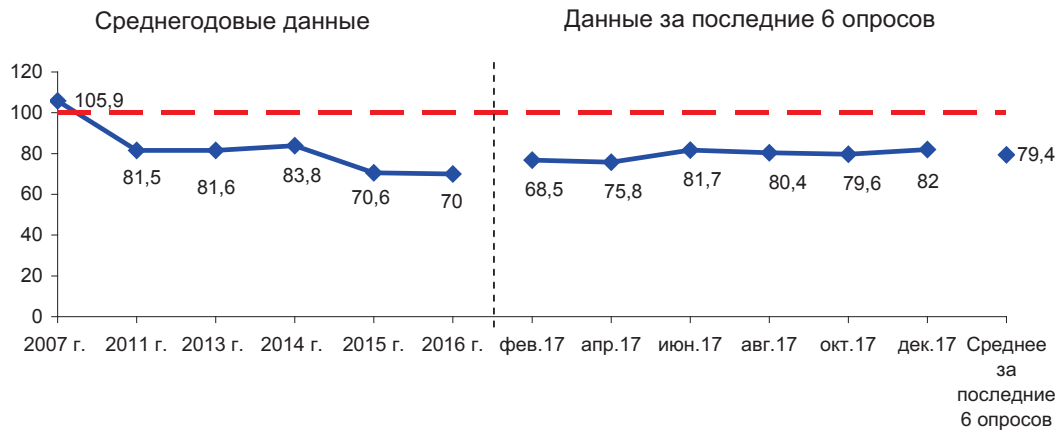


Рис. 38. Динамика индекса экономического положения России (в пунктах)

ОЦЕНКА ЭКОНОМИЧЕСКОГО ПОЛОЖЕНИЯ ВОЛОГОДСКОЙ ОБЛАСТИ

- В декабре 2017 г. суждения относительно экономического положения Вологодской области остались на уровне октября. Доля людей, полагающих, что экономическое положение области «хорошее», находится на отметке 10%, удельный вес противоположных отзывов достигает 36–37% (рис. 39).

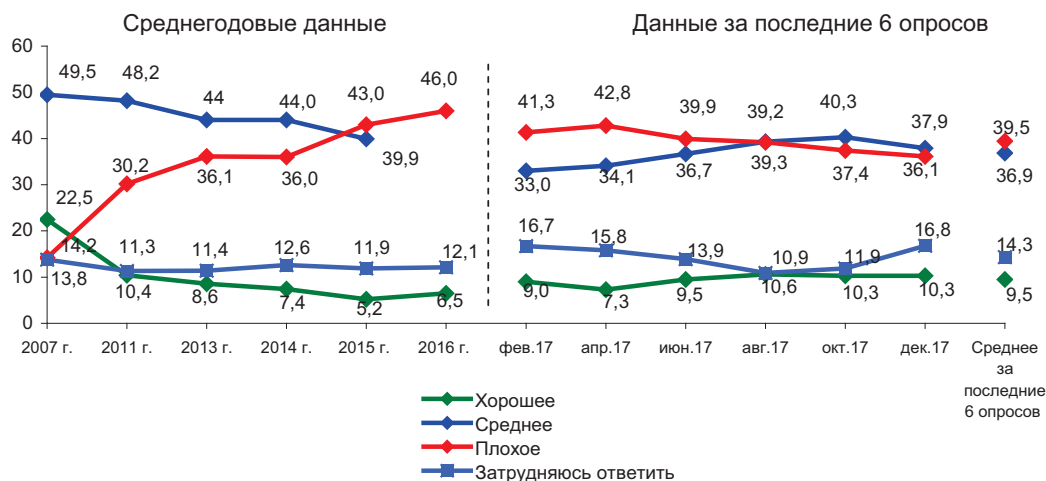


Рис. 39. Оценка населением экономического положения области (в % от числа опрошенных)

- В 2017 г. по сравнению с 2016 г. индекс оценки экономической ситуации в регионе увеличился на 9 п. (с 61 до 70 п.; рис. 40). Однако характеристики существенно хуже, чем в 2011 г. и 2007 г. По сравнению с 2011 г. соответствующий индекс снизился на 10 п. (с 80 до 70 п.), по сравнению с 2007 г. – на 38 п. (со 108 до 70 п.).

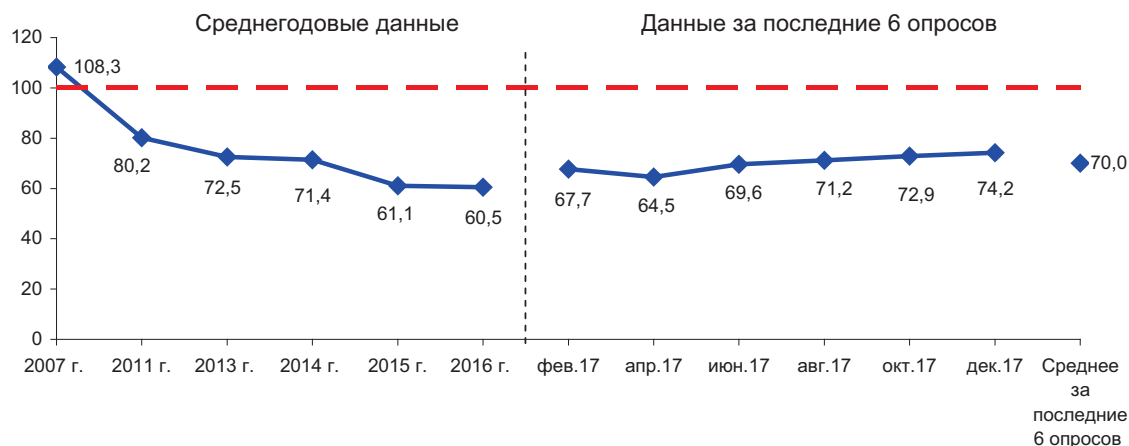


Рис. 40. Динамика индекса экономического положения области (в пунктах)

ИНДЕКС ПОТРЕБИТЕЛЬСКИХ НАСТРОЕНИЙ

- За период с октября по декабрь 2017 г. потребительские настроения жителей Вологодской области существенно не изменились: соответствующий индекс составляет 87 п. (рис. 41).
- ▲ В 2017 г. по сравнению с 2016 г. зафиксирован рост индекса потребительских настроений (на 8 п.: с 77 до 85 п.). Однако ИПН существенно снизился по сравнению с 2011 г. (на 5 п.: с 90 до 85 п.) и с 2007 г. (на 21 п.: со 106 до 85 п.).
- ▼

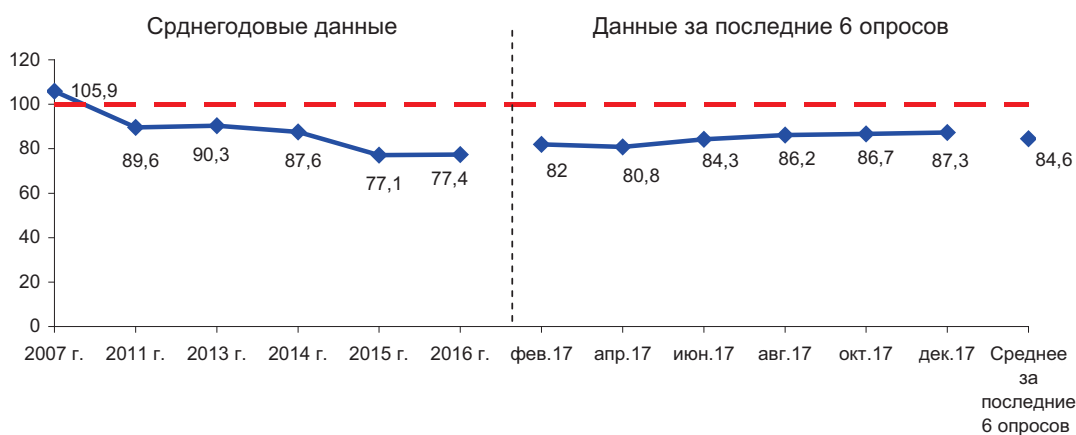


Рис. 41. Динамика индекса потребительских настроений (в пунктах) *

* Индекс потребительских настроений рассчитывается исходя из ответов на вопросы:

1. Как Вы оцениваете материальное положение Вашей семьи: оно лучше или хуже, чем было год назад? (варианты ответов: «лучше», «хуже»).
2. Если говорить о крупных покупках для дома, то, говоря в общем, как Вы считаете, сейчас хорошее или плохое время для того, чтобы покупать большинство таких товаров? (варианты ответов: «хорошее», «плохое»).
3. Как Вы считаете, через год Ваше материальное положение будет лучше, хуже или примерно таким же, как сейчас? (варианты ответов: «будет лучше», «будет хуже», «будет таким же»).
4. Как Вы считаете, следующие 12 месяцев будут для экономики страны хорошим временем или плохим или каким-либо еще? (варианты ответов: «хорошим», «плохим»).
5. Если говорить о следующих пяти годах, они будут для экономики страны хорошим или плохим временем? (варианты ответов: «хорошим», «плохим»).

Для каждого вопроса рассчитываются частные индексы. Среднее арифметическое частных индексов даёт совокупную величину – индекс потребительских настроений.

ИНДЕКС ПОТРЕБИТЕЛЬСКИХ НАСТРОЕНИЙ В РАЗЛИЧНЫХ СОЦИАЛЬНО-ДЕМОГРАФИЧЕСКИХ ГРУППАХ НАСЕЛЕНИЯ

- В декабре 2017 г. в большинстве социально-демографических групп (в 11) потребительские настроения соответствуют уровню октября (табл. 6). Снижение соответствующего индекса произошло в группе жителей области, имеющих среднее (или неполное среднее) образование (на 4 п.: с 84 до 80 п.), рост – среди тех, кто имеет среднее специальное образование (на 5 п.: с 87 до 92 п.), а также среди лиц моложе 30 лет (на 4 п.: с 89 до 93 п.).
- ▲ В 2017 г. по сравнению с 2016 г. во всех социально-демографических группах в динамике потребительских настроений отмечаются благоприятные тенденции (рост соответствующего индекса от 4 до 9 п.). Однако по сравнению с 2011 г.
- ▼ снижение соответствующего индекса выявлено в большинстве социально-демографических групп (в 12-ти: от 3 до 15 п.), а по сравнению с 2007 г. – во всех социально-демографических группах (от 16 до 31 п.). При этом самые негативные изменения по сравнению как с 2011 г., так и с 2007 г. произошли среди жителей Череповца (снижение индекса с 99 и 115 п. соответственно – до 84 п.).

Таблица 6. Динамика индекса потребительских настроений в различных социально-демографических группах населения (в пунктах)

| Категория населения | 2007 | 2011 | 2013 | 2014 | 2015 | 2016 | Фев. 2017 | Апр. 2017 | Июн. 2017 | Авг. 2017 | Окт. 2017 | Дек. 2017 | Среднее за 2017 | Изменение (+/-), среднее за 2017 к | | |
|--|-------|-------|-------|-------|------|------|-----------|-----------|-----------|-----------|-----------|-----------|-----------------|------------------------------------|---------------|---------------|
| | | | | | | | | | | | | | | 2016 | 2011 | 2007 |
| <i>Пол</i> | | | | | | | | | | | | | | | | |
| Мужской | 107,8 | 90,3 | 91,0 | 87,6 | 76,8 | 78,7 | 82,0 | 81,5 | 85,0 | 85,8 | 86,8 | 88,5 | 84,9 | +6 | -5 | -23 |
| Женский | 104,4 | 89,1 | 89,8 | 87,6 | 77,3 | 76,9 | 82,1 | 80,1 | 83,7 | 86,5 | 86,6 | 86,4 | 84,2 | +7 | -5 | -20 |
| <i>Возраст</i> | | | | | | | | | | | | | | | | |
| До 30 лет | 115,2 | 95,0 | 94,5 | 93,0 | 82,9 | 83,7 | 86,0 | 85,5 | 86,3 | 88,5 | 89,4 | 92,6 | 88,1 | +4 | -7 | -27 |
| 30-55 лет | 107,1 | 89,1 | 91,4 | 87,5 | 75,2 | 76,8 | 82,7 | 81,9 | 85,8 | 86,0 | 87,1 | 87,3 | 85,1 | +8 | -4 | -22 |
| Старше 55 лет | 95,7 | 86,0 | 85,6 | 84,2 | 76,0 | 75,4 | 78,9 | 76,8 | 81,2 | 85,1 | 84,9 | 84,9 | 82,0 | +7 | -4 | -14 |
| <i>Образование</i> | | | | | | | | | | | | | | | | |
| Н/среднее и среднее | 100,2 | 85,6 | 83,4 | 80,5 | 73,6 | 74,7 | 78,6 | 74,7 | 77,0 | 79,7 | 84,1 | 80,3 | 79,1 | +4 | -7 | -21 |
| Среднее специальное | 105,9 | 87,9 | 88,7 | 86,9 | 76,9 | 78,4 | 82,9 | 82,4 | 85,9 | 87,6 | 87,4 | 92,4 | 86,4 | +8 | -2 | -19 |
| Н/высшее и высшее | 113,1 | 95,6 | 99,2 | 96,3 | 81,1 | 80,2 | 84,8 | 85,3 | 90,5 | 90,9 | 89,4 | 88,9 | 88,3 | +8 | -7 | -25 |
| <i>Доходные группы</i> | | | | | | | | | | | | | | | | |
| 20% наименее обеспеченных | 88,2 | 74,8 | 71,2 | 69,8 | 62,5 | 64,8 | 67,3 | 66,6 | 77,2 | 76,8 | 71,7 | 73,4 | 72,2 | +7 | -3 | -16 |
| 60% средне-обеспеченных | 105,5 | 89,0 | 90,8 | 87,0 | 77,0 | 76,7 | 80,4 | 80,4 | 83,3 | 85,6 | 85,7 | 87,5 | 83,8 | +7 | -5 | -22 |
| 20% наиболее обеспеченных | 124,7 | 105,3 | 108,9 | 107,5 | 91,0 | 91,5 | 99,8 | 89,5 | 95,1 | 99,7 | 100,4 | 101,2 | 97,6 | +6 | -8 | -27 |
| <i>Территории</i> | | | | | | | | | | | | | | | | |
| Вологда | 104,2 | 90,9 | 92,3 | 90,8 | 75,9 | 77,1 | 80,1 | 79,7 | 82,5 | 85,9 | 82,4 | 81,1 | 82,0 | +5 | -9 | -22 |
| Череповец | 114,9 | 98,9 | 97,7 | 95,3 | 83,3 | 78,4 | 83,7 | 83,1 | 85,8 | 83,2 | 83,9 | 86,4 | 84,4 | +6 | -15 | -31 |
| Районы | 102,3 | 84,4 | 85,3 | 81,7 | 74,2 | 77,5 | 82,2 | 80,1 | 84,5 | 88,1 | 90,8 | 91,6 | 86,2 | +9 | +1 | -16 |
| Общее количество изменений в 14 группах | | | | | | | | | | | | | | 14 / 0 | 0 / 12 | 0 / 14 |