

**САМООЦЕНКА МАТЕРИАЛЬНОГО ПОЛОЖЕНИЯ
И ТЕНДЕНЦИИ ПОТРЕБИТЕЛЬСКИХ НАСТРОЕНИЙ**

САМООЦЕНКА МАТЕРИАЛЬНОГО ПОЛОЖЕНИЯ

- За два последних месяца оценки населения относительно личного материального положения существенно не изменились. Доля положительных отзывов составляет 8–10%, отрицательных – 32–33%, нейтральных – 50% (рис. 25).
- В среднем за последние 6 опросов по сравнению с 2015 г. существенных изменений также не наблюдается: индекс оценки личного материального положения составляет 77 пунктов (рис. 26).

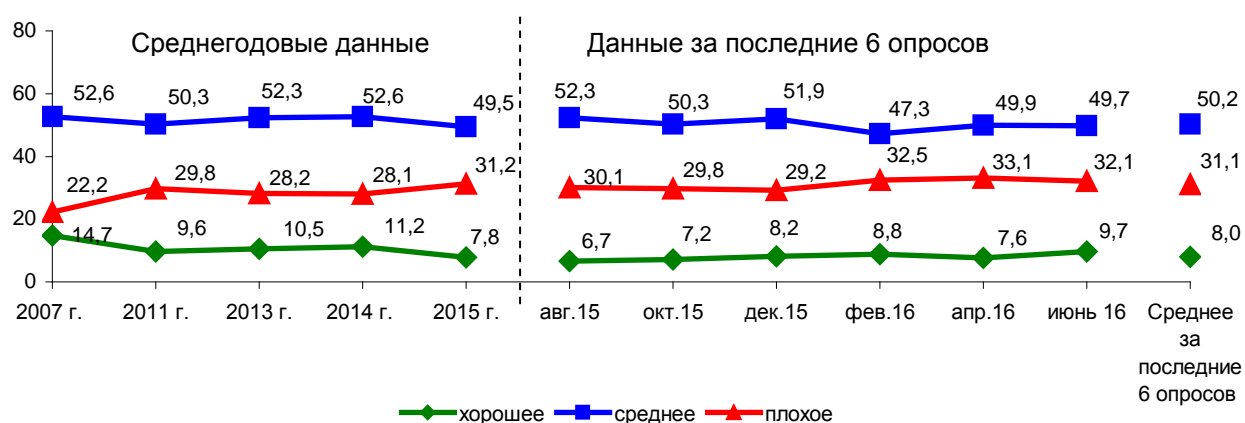


Рис. 25. Оценка населением личного материального положения (в % от числа опрошенных)

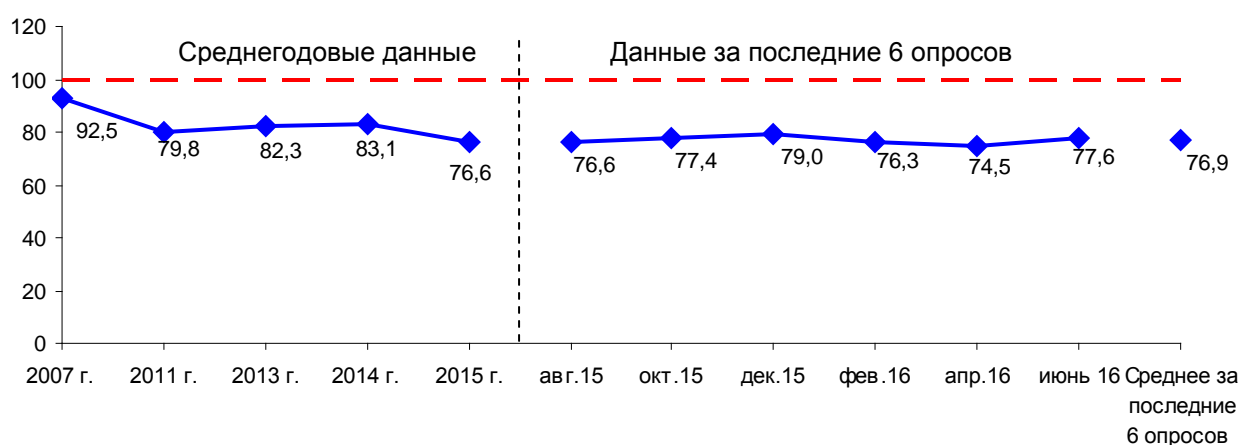


Рис. 26. Динамика индекса личного материального положения (в пунктах)

Как бы Вы оценили материальное положение Вашей семьи?
(доля ответивших «затрудняюсь ответить», в % от числа опрошенных)

Вариант ответа	2007	2011	2013	2014	2015	авг. 15	окт. 15	дек. 15	фев. 16	апр. 16	июнь 16	Среднее за последние 6 опросов
Затрудняюсь ответить	10,4	10,3	9,1	8,2	11,4	10,9	12,7	10,7	11,3	9,3	8,5	10,6

УРОВЕНЬ ДОХОДОВ НАСЕЛЕНИЯ

- ▲ За последние два месяца размер фактического дохода вырос в группе жителей области, по самооценке доходов относящихся к категории 20% наименее обеспеченных (на 594 руб., с 5404 до 5998 руб.) и 20% наиболее обеспеченных (на 1392 руб., с 25204 до 26596; табл. 13). В то же время отмечается снижение уровня доходов среди 60% среднеобеспеченных жителей области (на 663 руб., с 12113 до 11450 руб.).
- ▼ Соотношение между фактическим доходом и прожиточным минимумом в апреле–июне 2016 г. уменьшилось в группе 60% среднеобеспеченных.
- ▲ В среднем за последние 6 опросов по сравнению с 2015 г. размер фактического дохода увеличился во всех доходных группах, однако соотношение между фактическим доходом и прожиточным минимумом практически не изменилось: среди 20% наименее обеспеченных оно составляет 0,5–0,6 раза, в группе 60% среднеобеспеченных – 1,2 раза, среди 20% наиболее обеспеченных – 2,4–2,5 раза.

Таблица 13. Соотношение фактического дохода на одного члена семьи и прожиточного минимума (в распределении по доходным группам)

Доходные группы	2007	2011	2013	2014	2015	Авг. 2015	Окт. 2015	Дек. 2015	Фев. 2016	Апр. 2016	Июнь 2016	Среднее за последние 6 опросов	Изменение (+/-), среднее за последние 6 опросов к		
											2015		2011	2007	
<i>Фактический доход в среднем по области, руб.</i>															
	5440	9363	11319	12538	12837	13097	13025	12919	12814	13389	13386	13105	+268	+3742	+7665
<i>Фактический доход по доходным группам, руб.</i>															
20% наименее обеспеченных	2086	3905	4531	5191	5430	5477	5216	5824	5090	5404	5998	5502	+72	+1597	+3416
60% среднеобеспеченных	4633	8425	10112	11187	11708	12035	11743	11814	11271	12113	11450	11738	+30	+3313	+7105
20% наиболее обеспеченных	11218	17637	21730	23937	23624	23903	24685	23319	25168	25204	26596	24813	+1189	+7176	+13595
<i>Прожиточный минимум, руб.</i>															
	3887	6549	7408	8341	10010	9902	9678	9678	9678*	9678*	10241	9875	-135	+3326	+5988
<i>Соотношение фактического дохода и прожиточного минимума в среднем по области, раз</i>															
	1,4	1,4	1,5	1,5	1,3	1,3	1,3	1,3	1,3	1,4	1,3	1,3	0,0	-0,1	-0,1
<i>Соотношение фактического дохода и прожиточного минимума по доходным группам, раз</i>															
20% наименее обеспеченных	0,5	0,6	0,6	0,6	0,5	0,6	0,5	0,6	0,5	0,6	0,6	0,6	+0,1	0	+0,1
60% среднеобеспеченных	1,2	1,3	1,4	1,3	1,2	1,2	1,2	1,2	1,2	1,3	1,1	1,2	0	-0,1	0
20% наиболее обеспеченных	2,9	2,7	2,9	2,9	2,4	2,4	2,6	2,4	2,6	2,6	2,6	2,5	+0,1	-0,2	-0,4

* Данные за IV квартал 2015 г.

ПОКУПАТЕЛЬНАЯ СПОСОБНОСТЬ ДОХОДОВ НАСЕЛЕНИЯ

- ▲ В апреле–июне 2016 г. увеличилась доля жителей области, которым «денег достаточно для покупки необходимых товаров» (на 5 п.п., с 42 до 47%).
- ▼ Однако в то же время возрос удельный вес тех, кому «денег хватает в лучшем случае на еду» (на 3 п.п., с 40 до 43%; *рис. 27*).
- ▼ В среднем за последние 6 опросов по сравнению с 2015 г. индекс покупательной способности доходов населения существенно не изменился (81–82 пункта; *рис. 28*).

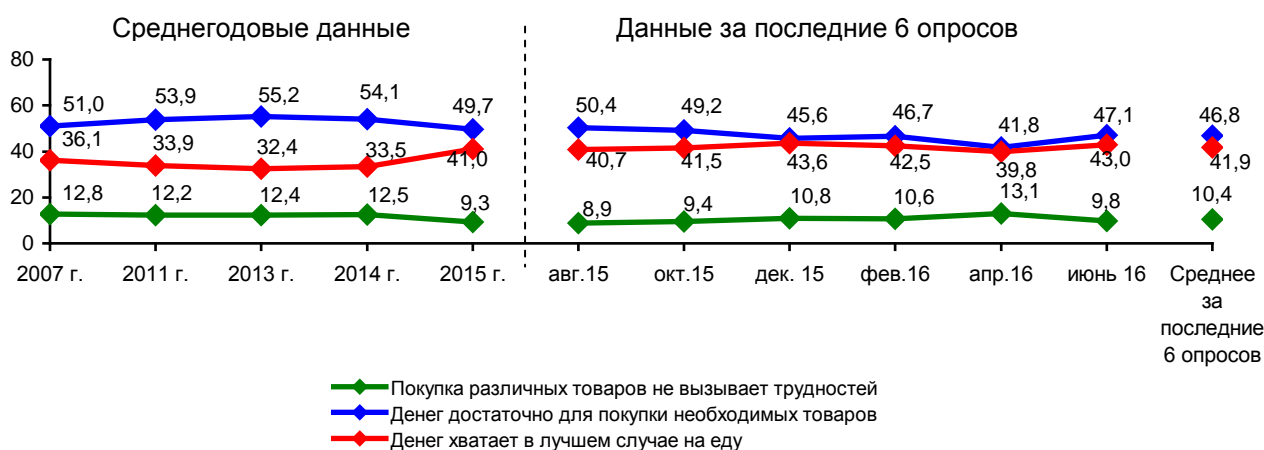


Рис. 27. Оценка покупательной способности доходов населения (в % от числа опрошенных)*

* Распределение ответов на вопрос «Какая из приведенных ниже оценок наиболее точно характеризует Ваши денежные доходы?»

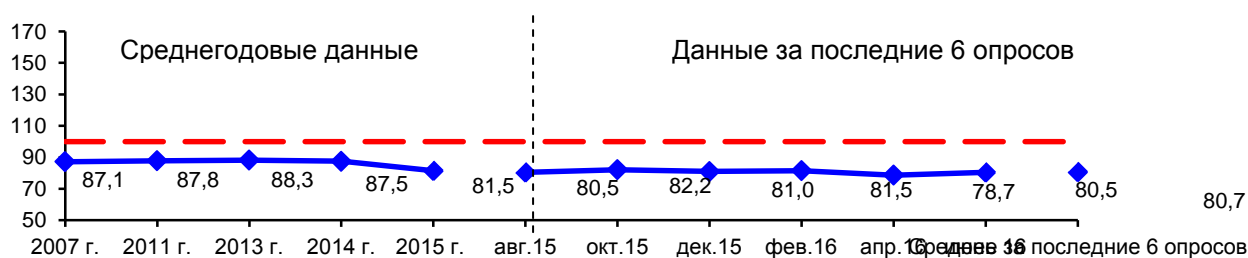


Рис. 28. Динамика индекса покупательной способности доходов населения (в пунктах)*

* Для расчёта индекса доля ответов «Денег вполне достаточно, чтобы ни в чем себе не отказывать» умножается на 200, ответов «Покупка большинства товаров длительного пользования (холодильник, телевизор) не вызывает трудностей, однако покупка автомашины сейчас недоступна» – на 150, «Денег достаточно для приобретения необходимых продуктов и одежды, однако более крупные покупки приходится откладывать на потом» – на 100, «Денег хватает только на приобретение продуктов питания» – на 50. Сумма этих произведений делится на 100.

СОЦИАЛЬНАЯ САМОИДЕНТИФИКАЦИЯ

- ▲ За период с апреля по июнь 2016 г. структура социальной самоидентификации населения региона несколько улучшилась: доля жителей, считающих себя «бедными» и «нищими», уменьшилась на 2 п.п. (с 49 до 47%), удельный вес тех, кто относит себя к категории людей «среднего достатка» – возрос на 2 п.п. (с 41 до 43%; *рис. 29*).
- ▲ В среднем за последние 6 опросов индекс социальной самоидентификации выше, чем в 2015 г. (на 2 пункта, 90 и 88 п. соответственно), однако остается ниже
- ▼ 100 пунктов, что свидетельствует о преобладании доли тех, кто субъективно причисляет себя к категории «бедных и нищих» (*рис. 30*).

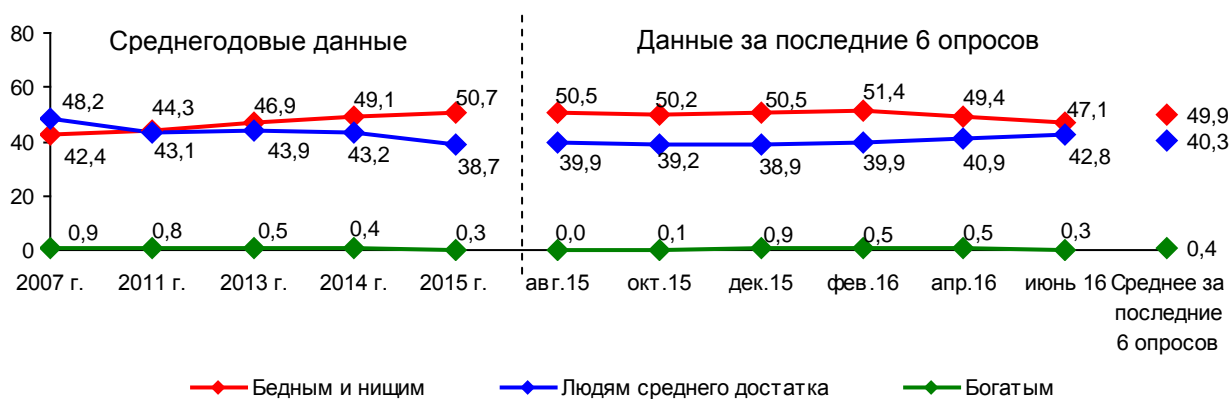


Рис. 29. Динамика социальной самоидентификации населения (в % от числа опрошенных)*

* Распределение ответов на вопрос «К какой категории Вы себя относите?»

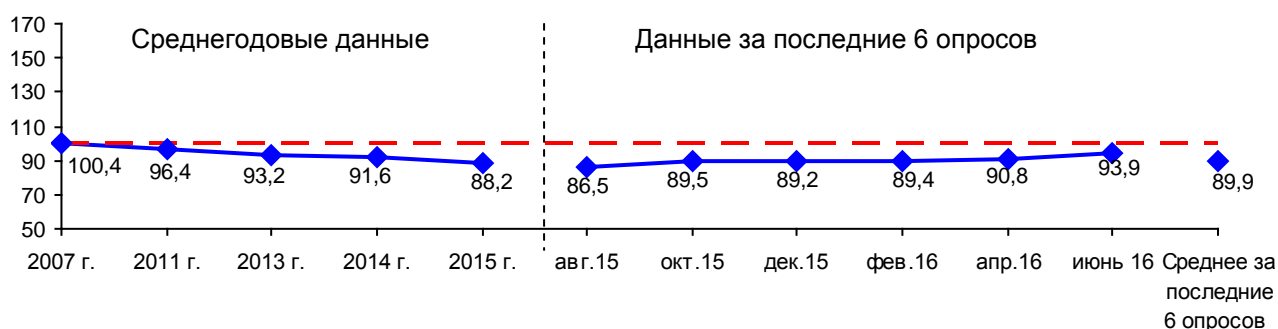


Рис. 30. Динамика индекса социальной самоидентификации населения (в пунктах)**

** Для расчёта индекса социальной самоидентификации доля ответов «Богатые» умножается на 200, «Люди среднего достатка» – на 150, «Бедные» – на 50, «Затрудняюсь ответить» – на 100. Сумма этих произведений делится на 100.

К какой категории Вы себя относите?

(доля ответивших «затрудняюсь ответить», в % от числа опрошенных)

Вариант ответа	2007	2011	2013	2014	2015	авг. 15	окт. 15	дек. 15	фев. 16	апр. 16	июнь 16	Среднее за последние 6 опросов
Затрудняюсь ответить	8,5	11,8	8,8	7,4	10,3	9,6	10,5	9,7	8,2	9,1	9,7	9,5

СОЦИАЛЬНАЯ САМОИДЕНТИФИКАЦИЯ НАСЕЛЕНИЯ В РАЗЛИЧНЫХ СОЦИАЛЬНО-ДЕМОГРАФИЧЕСКИХ ГРУППАХ

▲ За два последних месяца улучшение индекса социальной самоидентификации отмечается в большинстве социально-демографических групп, в том числе среди людей, по самооценке доходов относящихся к категории 20% наименее обеспеченных жителей области (на 10 пунктов, с 63 до 73 п.; табл. 14).

▲ В среднем за последние 6 опросов по сравнению с 2015 г. индекс социальной самоидентификации также возрос в большинстве социально-демографических категорий, особенно среди людей в возрасте до 30 лет (на 5 пунктов, с 91 до 96 п.) и жителей г. Вологды (на 6 п., с 84 до 90 п.).

**Таблица 14. Динамика индекса социальной самоидентификации
в различных социально-демографических группах населения (в пунктах)**

Категория населения	2007	2011	2013	2014	2015	Авг. 2015	Окт. 2015	Дек. 2015	Фев. 2016	Апр. 2016	Июнь 2016	Среднее за последние 6 опросов	Изменение (+/-), среднее за последние 6 опросов к		
													2015	2011	2007
<i>Пол</i>															
Мужской	103,4	98,0	95,3	91,5	89,0	87,5	91,5	91,8	90,9	91,5	98,7	92	+3	-6	-11
Женский	98,2	95,4	91,5	91,5	87,5	85,8	87,7	87,2	88,0	90,5	90,1	88	+1	-7	-10
<i>Возраст</i>															
До 30 лет	110,8	102,2	98,7	97,1	91,2	88,0	94,3	96,2	98,6	100,0	98,6	96	+5	-6	-15
30-55 лет	103,2	97,3	94,0	91,8	87,3	86,2	89,7	90,2	88,9	88,0	96,3	89,9	+3	-7	-13
Старше 55 лет	87,0	90,2	88,1	87,6	87,4	86,2	85,9	83,7	84,5	89,5	87,9	86,3	-1	-4	-1
<i>Образование</i>															
Н/среднее и среднее	87,9	85,4	82,3	80,0	83,2	85,1	85,4	88,9	84,1	86,0	85,5	85,8	+3	0	-2
Среднее специальное	103,4	94,0	91,4	93,6	88,4	87,7	90,6	84,7	87,0	92,1	96,9	89,8	+1	-4	-14
Н/высшее и высшее	112,3	109,9	106,6	102,5	93,1	86,0	92,5	94,5	98,3	94,9	101,6	94,6	+2	-15	-18
<i>Доходные группы</i>															
20% наименее обеспеченных	74,1	72,6	62,5	62,9	65,8	46,0	71,5	76,9	68,2	63,0	73,2	66,5	+1	-6	-8
60% средне-обеспеченных	98,5	93,8	92,7	91,0	87,2	89,9	85,8	84,7	88,6	90,5	93,4	88,8	+2	-5	-10
20% наиболее обеспеченных	131,3	125,3	127,0	123,5	111,9	112,6	109,7	105,3	116,1	115,4	119,8	113,2	+1	-12	-18
<i>Территории</i>															
Вологда	111,7	95,0	92,2	90,8	84,2	79,5	87,7	87,5	94,5	93,4	97,7	90,1	+6	-5	-22
Череповец	115,2	111,4	109,9	105,1	100,2	102,6	96,0	96,2	92,5	94,9	98,8	96,8	-3	-15	-18
Районы	88,1	89,6	84,8	84,5	83,8	81,5	86,6	86,2	84,8	87,1	89,3	85,9	+2	-4	-2

ИНДЕКС ПОТРЕБИТЕЛЬСКИХ НАСТРОЕНИЙ

- ▲ За последние два месяца индекс потребительских настроений жителей области улучшился (на 3 пункта, с 74 до 77 п.; *рис. 31*).
- В среднем за последние 6 опросов (август 2015 г. – июнь 2016 г.) индекс потребительских настроений установился на уровне 2015 г. (77 пунктов).

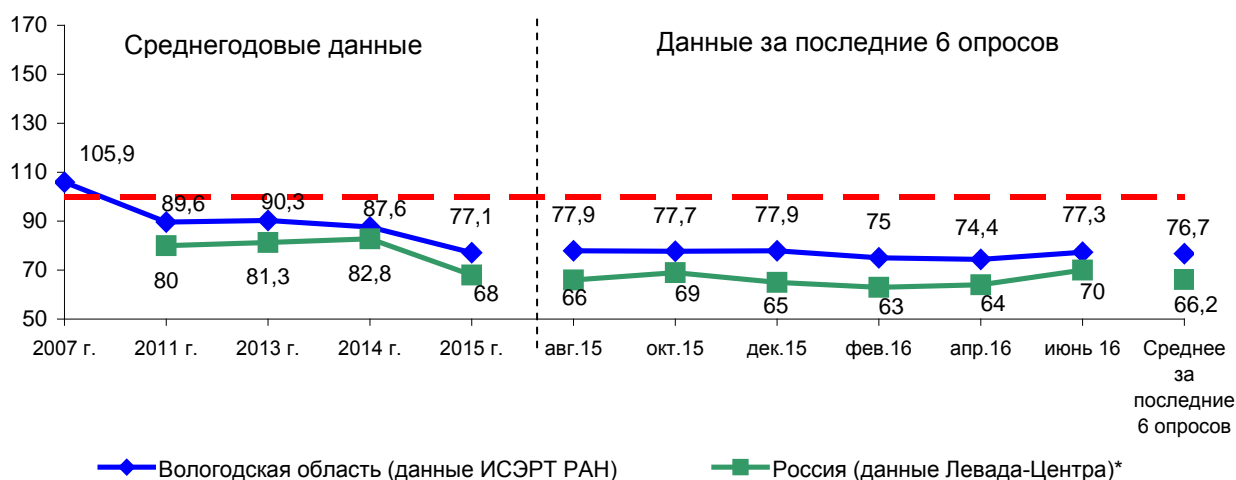


Рис. 31. Динамика индекса потребительских настроений в Вологодской области и России (в пунктах) **

* Левада-Центр представляет данные ИПН по России с 2008 года.

** Индекс потребительских настроений рассчитывается исходя из ответов на вопросы:

1. Как Вы оцениваете материальное положение Вашей семьи: оно лучше или хуже, чем было год назад? (варианты ответов: «лучше», «хуже»).
2. Если говорить о крупных покупках для дома, то, говоря в общем, как Вы считаете, сейчас хорошее или плохое время для того, чтобы покупать большинство таких товаров? (варианты ответов: «хорошее», «плохое»).
3. Как Вы считаете, через год Ваше материальное положение будет лучше, хуже или примерно таким же, как сейчас? (варианты ответов: «будет лучше», «будет хуже», «будет таким же»).
4. Как Вы считаете, следующие 12 месяцев будут для экономики страны хорошим временем, или плохим, или каким-либо еще? (варианты ответов: «хорошим», «плохим»).
5. Если говорить о следующих пяти годах, они будут для экономики страны хорошим или плохим временем? (варианты ответов: «хорошим», «плохим»).

Для каждого вопроса рассчитываются частные индексы. Среднее арифметическое из частных индексов даёт совокупную величину – индекс потребительских настроений.

ИНДЕКС ПОТРЕБИТЕЛЬСКИХ НАСТРОЕНИЙ В РАЗЛИЧНЫХ СОЦИАЛЬНО-ДЕМОГРАФИЧЕСКИХ ГРУППАХ НАСЕЛЕНИЯ

- ▲ Увеличение индекса потребительских настроений в апреле–июне 2016 г. отмечается во всех социально-демографических категориях населения, в том числе среди лиц старше 55 лет (на 4 пункта, с 71 до 75 п.) и людей, которые по самооценке доходов относятся к категории 20% наименее обеспеченных жителей области (на 5 п., с 62 до 67 п.).
- В среднем за последние 6 опросов по сравнению с 2015 г. существенных изменений в динамике ИПН в большинстве социально-демографических категорий населения не наблюдается, однако отмечается его снижение на территории г. Череповца (на 4 пункта, с 83 до 79 п.; табл. 15).
- ▼

**Таблица 15. Динамика индекса потребительских настроений
в различных социально-демографических группах населения (в пунктах)**

Категория населения	2007	2011	2013	2014	2015	Авг. 2015	Окт. 2015	Дек. 2015	Фев. 2016	Апр. 2016	Июнь 2016	Среднее за последние 6 опросов	Изменение (+/-), среднее за последние 6 опросов к		
													2015	2011	2007
Пол															
Мужской	107,8	90,3	91,0	87,6	76,8	76,2	78,0	78,5	75,2	74,8	79,0	77,0	0	-13	-31
Женский	104,4	89,1	89,8	87,6	77,3	79,4	77,3	77,0	74,7	74,0	75,9	76,4	-1	-13	-28
Возраст															
До 30 лет	115,2	95,0	94,5	93,0	82,9	81,9	81,4	89,3	80,6	82,0	84,8	83,3	0	-12	-32
30-55 лет	107,1	89,1	91,4	87,5	75,2	77,2	76,1	74,9	73,6	73,3	75,6	75,1	0	-14	-32
Старше 55 лет	95,7	86,0	85,6	84,2	76,0	76,7	77,7	74,6	73,4	71,4	75,1	74,8	-1	-11	-21
Образование															
Н/среднее и среднее	100,2	85,6	83,4	80,5	73,6	74,1	74,8	76,0	70,5	71,1	75,5	73,7	0	-12	-27
Среднее специальное	105,9	87,9	88,7	86,9	76,9	80,9	80,0	75,0	75,2	75,4	77,4	77,3	0	-11	-29
Н/высшее и высшее	113,1	95,6	99,2	96,3	81,1	79,4	78,6	82,3	79,8	76,6	79,3	79,3	-2	-16	-34
Доходные группы															
20% наименее обеспеченных	88,2	74,8	71,2	69,8	62,5	55,6	63,5	68,4	63,6	61,6	67,1	63,3	+1	-12	-25
60% средне-обеспеченных	105,5	89,0	90,8	87,0	77,0	80,5	76,5	75,2	73,7	74,3	75,9	76,0	-1	-13	-29
20% наиболее обеспеченных	124,7	105,3	108,9	107,5	91,0	93,0	92,1	89,9	90,6	88,7	90,6	90,8	0	-14	-34
Территории															
Вологда	104,2	90,9	92,3	90,8	75,9	78,7	77,2	76,3	76,2	75,9	78,7	77,2	+1	-14	-27
Череповец	114,9	98,9	97,7	95,3	83,3	84,4	83,3	80,5	74,9	74,7	77,9	79,3	-4	-20	-36
Районы	102,3	84,4	85,3	81,7	74,2	74,0	74,9	76,8	74,3	73,2	76,1	74,9	+1	-10	-27

ИНДЕКС ТЕКУЩЕГО ЛИЧНОГО МАТЕРИАЛЬНОГО ПОЛОЖЕНИЯ

- Индекс текущего личного материального положения в период с апреля по июнь 2016 г. существенно не изменился (67–69 пунктов; *рис. 32–33*).
- ▼ В среднем за последние 6 опросов индекс материального благосостояния семьи несколько ниже, чем в 2015 г. (69,2 пункта против 71,9 пункта соответственно).

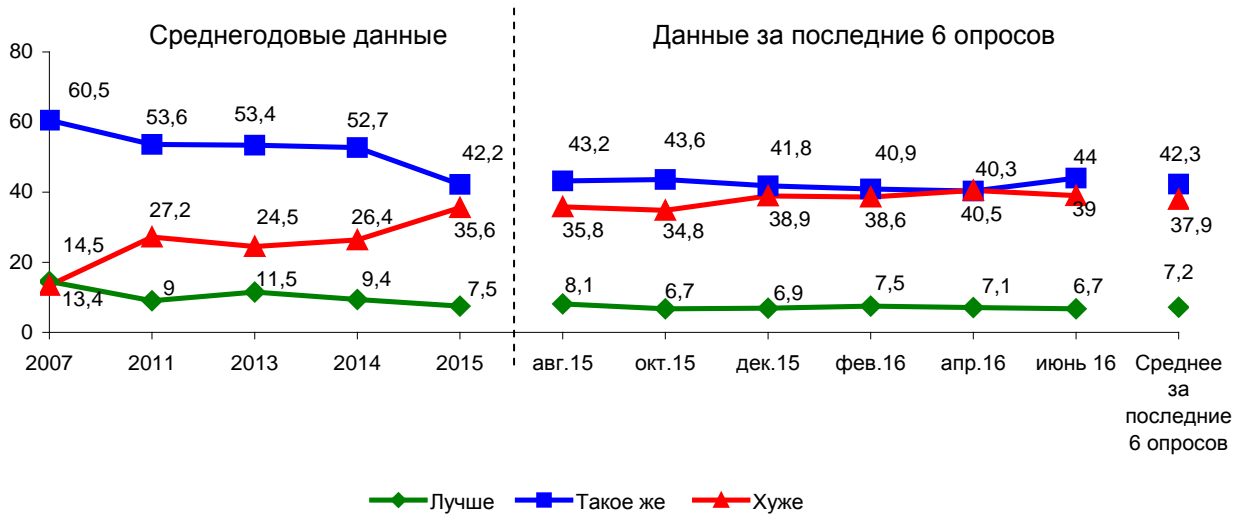


Рис. 32. Как Вы оцениваете своё материальное положение: оно лучше или хуже, чем было год назад? (в % от числа опрошенных)

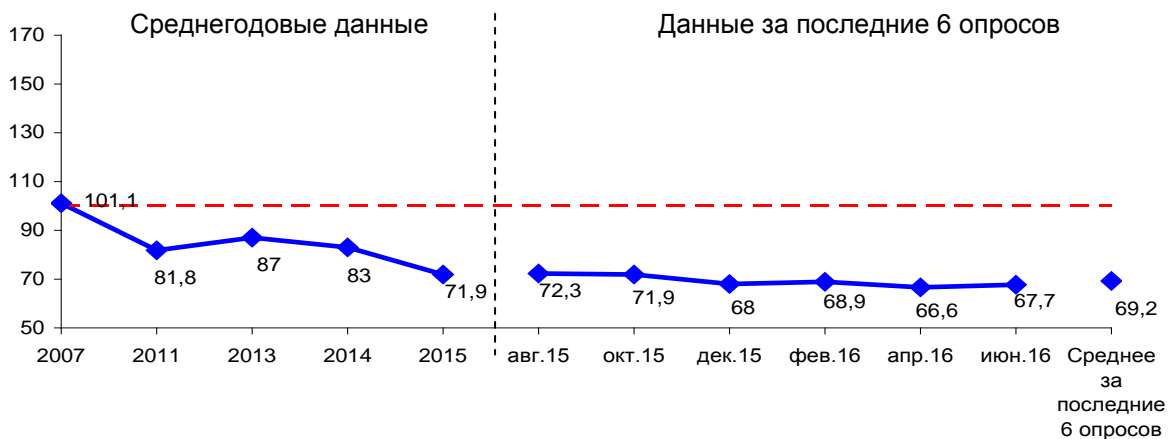


Рис. 33. Индекс текущего личного материального положения (оценка изменений за последний год, в пунктах)

Как Вы оцениваете своё материальное положение: оно лучше или хуже, чем было год назад?
(доля ответивших «затрудняюсь ответить», в % от числа опрошенных)

Вариант ответа	2007	2011	2013	2014	2015	авг. 15	окт. 15	дек. 15	фев. 16	апр. 16	июнь 16	Среднее за последние 6 опросов
Затрудняюсь ответить	11,5	10,3	10,6	11,5	14,7	12,9	14,9	12,4	13,0	12,1	10,3	12,6

ИНДЕКС ЦЕЛЕСООБРАЗНОСТИ СОВЕРШЕНИЯ КРУПНЫХ ПОКУПОК

- ▲ В июне 2016 г. по сравнению с апрелем 2016 г. индекс целесообразности приобретения товаров длительного пользования увеличился (с 72,6 до 76,4 пункта; рис. 34–35).
- В среднем за последние 6 опросов ситуация примерно соответствует показателям 2015 г. (78,2 пункта).

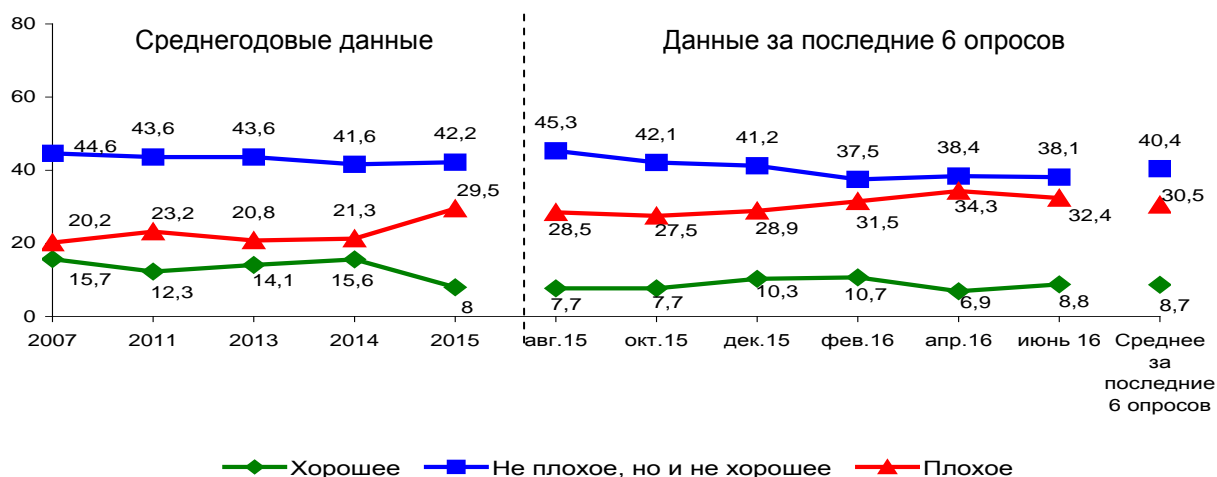


Рис. 34. Если говорить о крупных покупках для дома, то, как Вы считаете, сейчас хорошее или плохое время для того, чтобы их совершать? (в % от числа опрошенных)

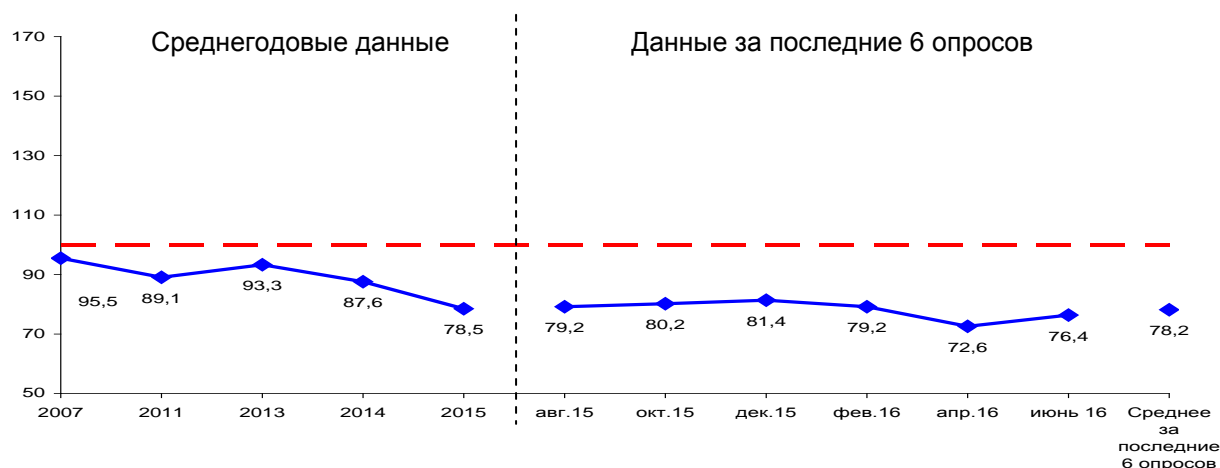


Рис. 35. Индекс целесообразности совершения крупных покупок (в пунктах)

Если говорить о крупных покупках для дома, то, как Вы считаете, сейчас хорошее или плохое время для того, чтобы их совершать? (доля ответивших «затрудняюсь ответить», в % от числа опрошенных)

Вариант ответа	2007	2011	2013	2014	2015	авг. 15	окт. 15	дек. 15	фев. 16	апр. 16	июнь 16	Среднее за последние 6 опросов
Затрудняюсь ответить	19,5	20,9	21,6	21,5	20,3	18,5	22,8	19,7	20,3	20,3	20,7	20,4

ИНДЕКС ОЖИДАНИЙ ИЗМЕНЕНИЯ ЛИЧНОГО МАТЕРИАЛЬНОГО ПОЛОЖЕНИЯ

- ▲ За два последних месяца индекс перспектив личного материального положения увеличился на 3 п. (с 77,6 до 80,5 пункта; рис. 36–37).
- ▲ В среднем за последние 6 опросов индекс несколько выше показателей 2015 г. (78,3 против 77,3 пункта соответственно).

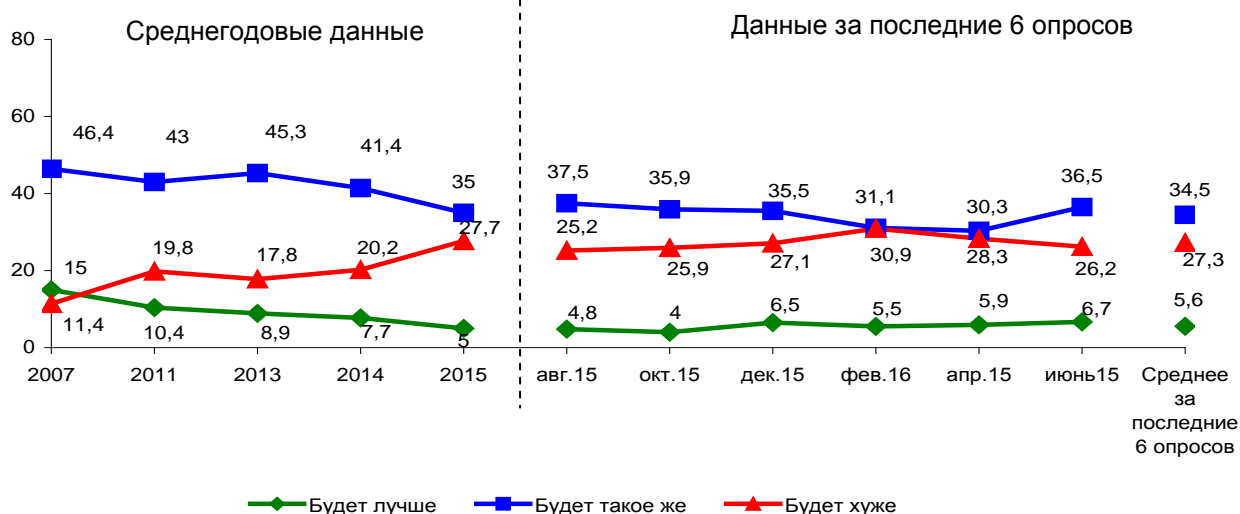


Рис. 36. Как Вы считаете, через год Ваше материальное положение будет лучше, хуже или примерно такое же, как сейчас? (в % от числа опрошенных)

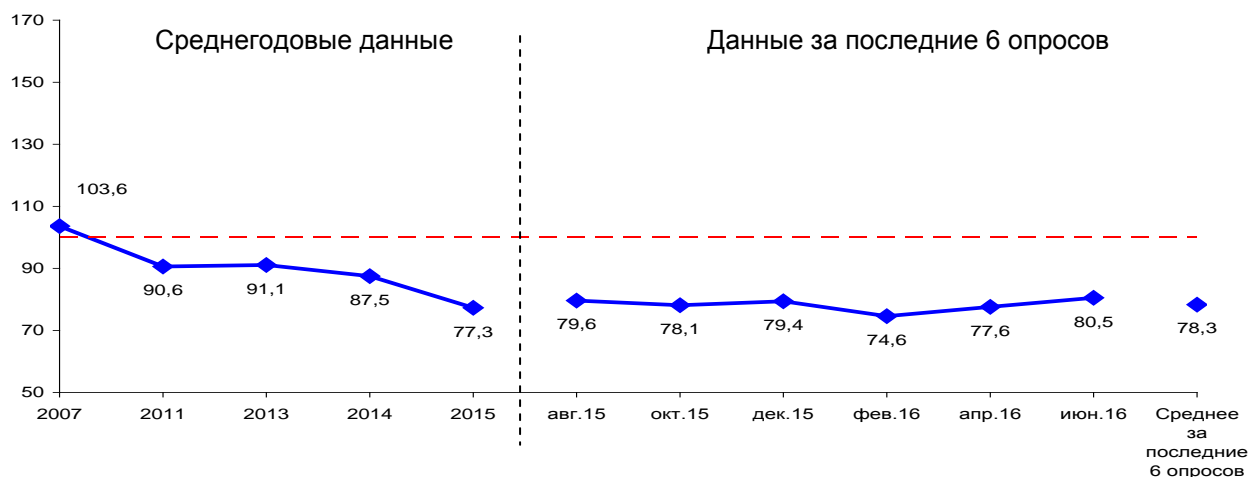


Рис. 37. Индекс перспектив личного материального положения (1 год, в пунктах)

Как Вы считаете, через год Ваше материальное положение будет лучше, хуже или примерно такое же, как сейчас? (доля ответивших «затрудняюсь ответить», в % от числа опрошенных)

Вариант ответа	2007	2011	2013	2014	2015	авг. 15	окт. 15	дек. 15	фев. 16	апр. 16	июнь 16	Среднее за последние 6 опросов
Затрудняюсь ответить	27,2	26,8	28,1	30,7	32,2	32,5	34,2	30,9	32,4	35,4	30,6	32,7

ИНДЕКС ОЦЕНОК КРАТКОСРОЧНЫХ ПЕРСПЕКТИВ РАЗВИТИЯ ЭКОНОМИКИ СТРАНЫ

- ▲ В период с апреля по июнь 2016 г. ожидания населения относительно перспектив развития экономической ситуации в России в ближайший год улучшились: индекс увеличился на 4 п.п. (рис. 38–39).
- Краткосрочные прогнозы жителей области в период с августа 2015 по июнь 2016 г. примерно соответствуют уровню 2015 г. (75 пунктов).

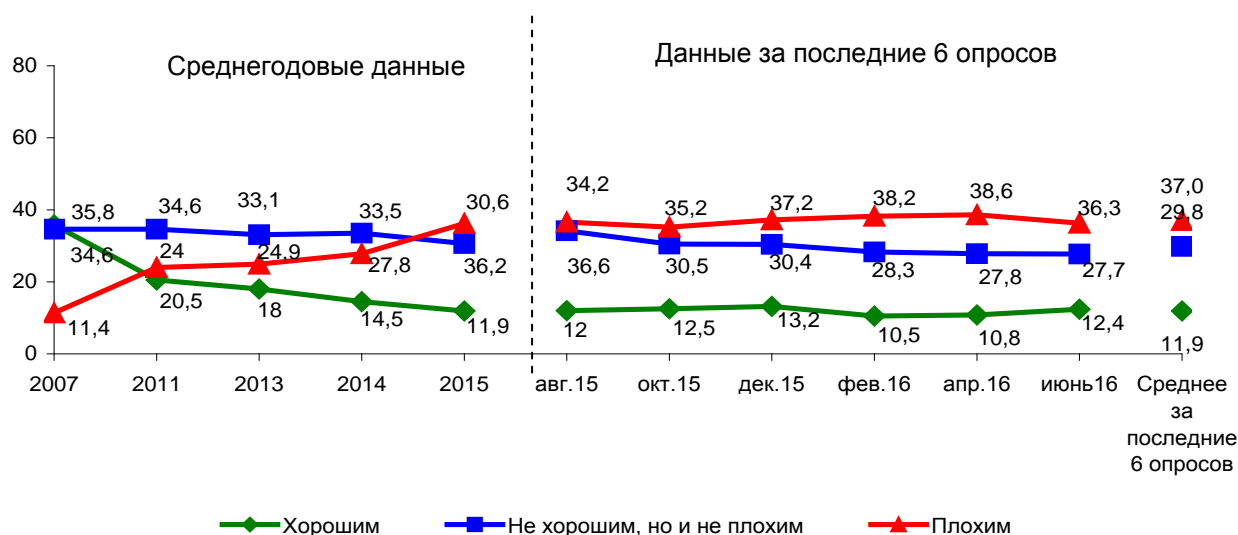


Рис. 38. Как Вы считаете, следующие 12 месяцев будут хорошим временем, или плохим, или каким-либо ещё для экономики России? (в % от числа опрошенных)

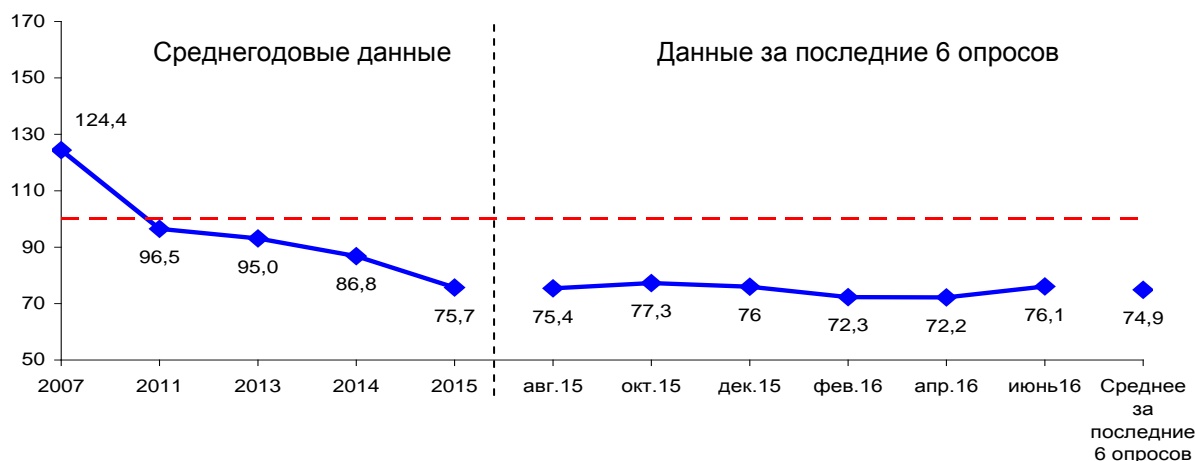


Рис. 39. Индекс краткосрочных перспектив развития экономики страны (1 год, в пунктах)

Как Вы считаете, следующие 12 месяцев будут хорошим временем, или плохим, или каким-либо ещё для экономики России? (доля ответивших «затрудняюсь ответить», в % от числа опрошенных)

Вариант ответа	2007	2011	2013	2014	2015	авг. 15	окт. 15	дек. 15	фев. 16	апр. 16	июнь 16	Среднее за последние 6 опросов
Затрудняюсь ответить	18,2	20,8	24,0	24,4	21,3	17,1	21,7	19,1	22,9	22,9	23,6	21,2

ИНДЕКС ДОЛГОСРОЧНЫХ ПЕРСПЕКТИВ РАЗВИТИЯ ЭКОНОМИКИ СТРАНЫ

▲ Ожидания населения относительно перспектив развития экономики страны в ближайшие 5 лет стали более благоприятными (86,7 пункта в июне 2016 г. против 82,8 пункта в апреле 2016 г.; рис. 40–41).

● В среднем за последние 6 опросов индекс соответствует уровню 2015 г. (83 пункта).

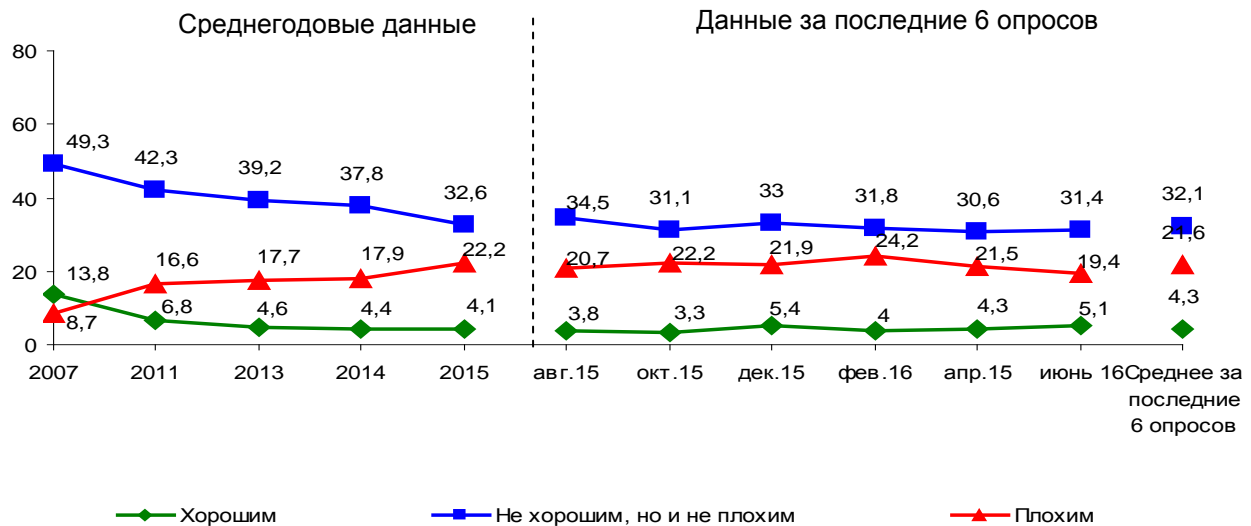


Рис. 40. Следующие 5 лет будут для экономики страны хорошим или плохим временем? (в % от числа опрошенных)

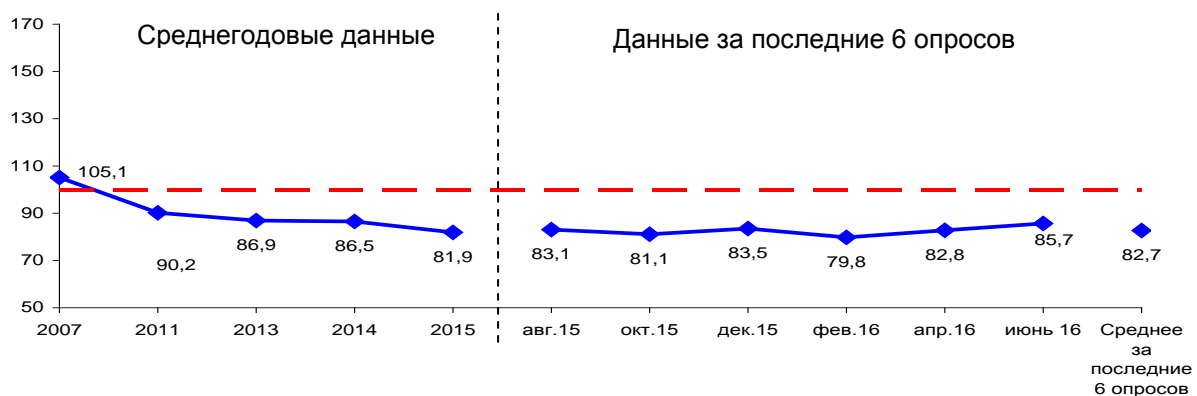


Рис. 41. Индекс долгосрочных перспектив развития экономики страны (5 лет, в пунктах)

Следующие 5 лет будут для экономики страны хорошим или плохим временем? (доля ответивших «затрудняюсь ответить», в % от числа опрошенных)

Вариант ответа	2007	2011	2013	2014	2015	авг. 15	окт. 15	дек. 15	фев. 16	апр. 16	июнь 16	Среднее за последние 6 опросов
Затрудняюсь ответить	28,3	34,3	38,6	40,0	41,1	41,0	43,5	39,7	40,0	43,6	44,1	42,0