

**ОЦЕНКА ДЕЯТЕЛЬНОСТИ ПРЕЗИДЕНТА РФ
И ЭКОНОМИЧЕСКОГО ПОЛОЖЕНИЯ
РОССИИ**

ОЦЕНКА ДЕЯТЕЛЬНОСТИ ПРЕЗИДЕНТА РФ

- ▼ В октябре 2015 г. по сравнению с августом в Вологодской области немного ухудшилось отношение к деятельности Президента РФ: уровень одобрения снизился с 72 до 69% (рис. 1). По данным ВЦИОМ, за этот период в целом по России доля положительных оценок сохранилась на уровне 86–87%.
- ▲ В среднем за последние 6 опросов (декабрь 2014 – октябрь 2015 г.) по сравнению с 2014 г. индекс одобрения деятельности президента в регионе увеличился на 8 пунктов (со 142 до 150 п.; рис. 2), в стране – на 11 п. (со 169 до 180 п.).

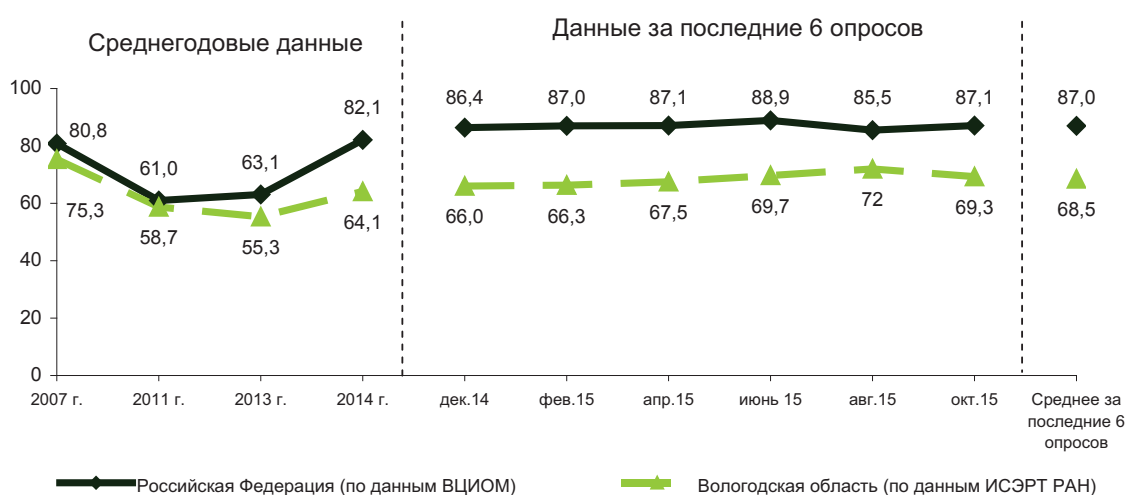


Рис. 1. Динамика уровня одобрения деятельности Президента РФ жителями Российской Федерации и Вологодской области (в % от числа опрошенных)*

* Сумма ответов «Полностью одобряю» и «В основном одобряю» на вопрос «Как Вы оцениваете в настоящее время деятельность Президента РФ?»

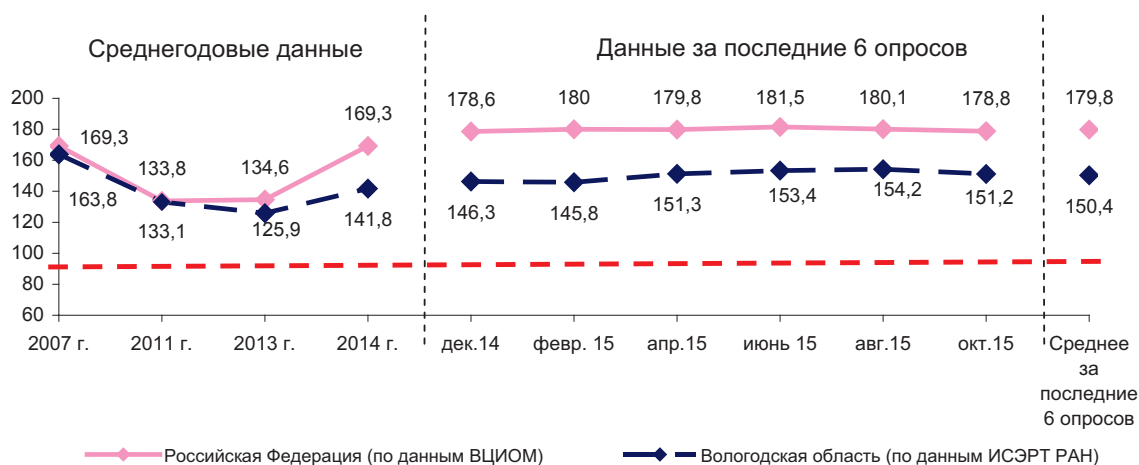


Рис. 2. Динамика индекса одобрения деятельности Президента РФ (в пунктах)

ОТНОШЕНИЕ К ДЕЯТЕЛЬНОСТИ ПРЕЗИДЕНТА РФ В РАЗЛИЧНЫХ СОЦИАЛЬНЫХ ГРУППАХ НАСЕЛЕНИЯ

- ▲ За два последних месяца индекс одобрения деятельности Президента РФ увеличился в категории 20% наиболее обеспеченных жителей области (на 4 п., со 163 до 167 п.; табл. 5) и среди людей с высшим и незаконченным высшим образованием (на 3 п., со 157 до 160 п.).
- ▼ В большинстве групп наблюдаются негативные изменения. Наиболее значительно (на 7 п.) индекс снизился среди жителей Череповца (со 179 до 172 п.), 60% среднеобеспеченных (со 161 до 154 п.) и людей в возрасте 18–30 лет (со 152 до 145 п.).
- ▲ За последние 12 месяцев по сравнению с 2014 г. во всех социально-демографических группах населения отмечаются позитивные изменения, особенно среди населения Череповца (на 14 п., со 159 до 173 п.), в категории 60% среднеобеспеченных жителей области (на 12 п., со 144 до 156 п.), среди людей в возрасте 30–55 лет (на 10 п., со 139 до 149 п.).

Таблица 5. Индекс одобрения деятельности Президента РФ
в социальных группах (в пунктах)*

Категория населения	2007	2011	2013	2014	Дек. 2014	Февр. 2015	Апр. 2015	Июнь 2015	Авг. 2015	Окт. 2015	Среднее за последние 6 опросов	Изменение (+/-), 2015 г. к		
												2014	2011	2007
<i>Пол</i>														
Мужской	160,4	126,1	120,3	137,8	144,1	140,9	148,2	151,1	150,1	143,4	146,3	+8	+20	-14
Женский	166,5	138,8	130,5	144,9	148,2	149,8	153,9	155,4	157,6	157,5	153,7	+9	+15	-13
<i>Возраст</i>														
До 30 лет	167,5	135,3	124,9	143,4	148,5	138,7	150,1	155,9	151,8	144,6	148,3	+5	+13	-19
30-55 лет	163,1	130,5	125,2	139,0	142,7	144,3	152,5	147,7	153,2	152,4	148,8	+10	+18	-14
Старше 55 лет	161,8	135,4	127,8	144,7	149,9	152,3	150,4	159,7	157,1	153,6	153,8	+9	+18	-8
<i>Образование</i>														
Н/среднее и среднее	156,9	128,0	120,3	131,2	132,1	138,1	146,4	143,3	143,5	137,8	140,2	+9	+12	-17
Среднее специальное	165,4	135,5	126,0	145,4	149,4	147,1	149,5	157,3	163,5	157,5	154,1	+9	+19	-11
Н/высшее и высшее	170,3	135,9	131,6	150,0	159,5	152,2	158,7	159,7	156,7	159,5	157,7	+8	+22	-13
<i>Доходные группы</i>														
20% наименее обеспеченных	146,4	113,2	115,1	122,2	117,6	115,6	133,0	122,2	133,2	127,7	124,9	+3	+12	-22
60% среднеобеспеченных	168,1	135,6	126,6	143,9	150,9	153,7	156,4	161,9	161,0	153,6	156,3	+12	+21	-12
20% наиболее обеспеченных	174,7	148,3	137,6	161,0	172,0	164,3	171,5	163,3	163,3	166,7	166,9	+6	+19	-8
<i>Территории</i>														
Вологда	163,0	135,9	124,9	143,2	148,3	146,3	155,5	154,1	150,9	152,0	151,2	+8	+15	-12
Череповец	173,6	145,0	138,7	158,6	170,0	170,5	171,1	174,7	179,0	171,5	172,8	+14	+28	-1
Районы	159,4	125,9	119,5	131,8	132,2	132,1	137,9	141,2	142,4	139,3	137,5	+6	+12	-22

* Индекс одобрения деятельности Президента РФ рассчитывался исходя из ответов на вопрос «Как Вы оцениваете в настоящее время деятельность Президента РФ?» (варианты ответов: «полностью одобряю», «в основном одобряю», «в основном не одобряю», «полностью не одобряю»).

ОЦЕНКА УСПЕШНОСТИ РЕШЕНИЯ ПРЕЗИДЕНТОМ РФ КЛЮЧЕВЫХ ПРОБЛЕМ СТРАНЫ

- ▼ В октябре 2015 г. по сравнению с августом ухудшилось отношение жителей области к деятельности Президента РФ по решению ключевых проблем страны. Снизилась успешность работы главы государства по таким направлениям, как:
- ✓ укрепление демократических прав граждан (на 7 п., со 101 до 94 пунктов; табл. 6);
 - ✓ подъём экономики, рост благосостояния граждан (на 6 п., с 84 до 78 п.);
 - ✓ наведение порядка в стране (на 4 п., со 114 до 110 п.);
 - ✓ укрепление международных позиций России (на 2 п., со 120 до 118).
- ▲ За последние 12 месяцев по сравнению с 2014 г. оценки улучшились: средний индекс успешности решения ключевых проблем повысился на 4 пункта (со 100 до 104 п.), наиболее значительно – в отношении защиты демократии в стране (на 7 п., с 92 до 99 п.).

Таблица 6. Насколько успешно, на Ваш взгляд, Президент РФ справляется с проблемами? (в % от числа опрошенных, индекс в пунктах)

Показатель	2007	2011	2013	2014	Дек. 2014	Февр. 2015	Апр. 2015	Июнь 2015	Авг. 2015	Окт. 2015	Среднее за последние 6 опросов	Изменение (+/-), среднее за последние 6 опросов к		
												2014	2011	2007
<i>Укрепление международных позиций России</i>														
Успешно	58,4	46,2	45,6	50,4	50,8	50,4	52,7	51,1	52,2	50,7	51,3	+1	+5	-7
Неуспешно	24,9	33,7	36,2	32,4	30,3	29,5	28,7	32,5	32,4	33,1	31,1	-1	-3	+6
Индекс	133,5	112,5	109,4	118,0	120,5	120,9	124,0	118,6	119,8	117,6	120,2	+2	+8	-13
<i>Наведение порядка в стране</i>														
Успешно	53,2	36,6	39,4	48,0	52,1	50,3	50,1	49,9	51,7	48,6	50,5	+3	+14	-3
Неуспешно	34,0	50,0	47,5	39,1	35,1	37,3	37,5	38,8	37,9	38,7	37,6	-1	-12	+4
Индекс	119,2	86,6	91,9	108,9	117,0	113,0	112,6	111,1	113,8	109,9	112,9	+4	+26	-6
<i>Защита демократии, укрепление свобод граждан</i>														
Успешно	44,4	32,4	31,8	37,5	40,7	39,5	39,2	42,2	42,6	38,1	40,4	+2	+8	-4
Неуспешно	37,0	48,3	51,0	45,4	41,9	40,9	39,9	38,3	41,7	44,3	41,2	-4	-7	+4
Индекс	107,4	84,1	80,8	92,1	98,8	98,6	99,3	103,9	100,9	93,8	99,2	+7	+15	-8
<i>Подъём экономики, рост благосостояния граждан</i>														
Успешно	47,2	30,7	31,3	34,8	37,6	34,4	34,7	36,2	36,6	32,1	35,3	0	+5	-12
Неуспешно	39,1	56,1	56,8	53,4	50,8	51,5	49,9	49,9	52,6	54,3	51,5	-1	-5	+12
Индекс	108,1	74,6	74,5	81,4	86,8	82,9	84,8	86,3	84,0	77,8	83,8	+3	+9	-24

ОЦЕНКА ЭКОНОМИЧЕСКОГО ПОЛОЖЕНИЯ РОССИИ

- За период с августа по октябрь 2015 г. суждения относительно экономического положения России существенно не изменились: доля негативных отзывов составила 33–34%, позитивных – 6–7% (рис. 3–4).
- ▼ В среднем за последние 6 опросов по сравнению с 2014 г. зафиксированы негативные тенденции: удельный вес позитивных оценок снизился с 10 до 7%, доля противоположных мнений выросла с 26 до 35%.

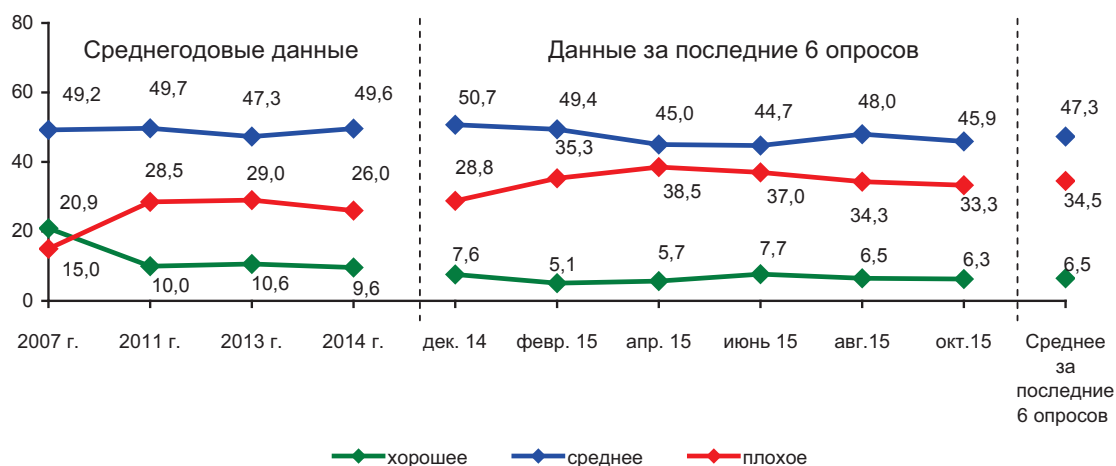


Рис. 3. Оценка населением экономического положения России (в % от числа опрошенных)

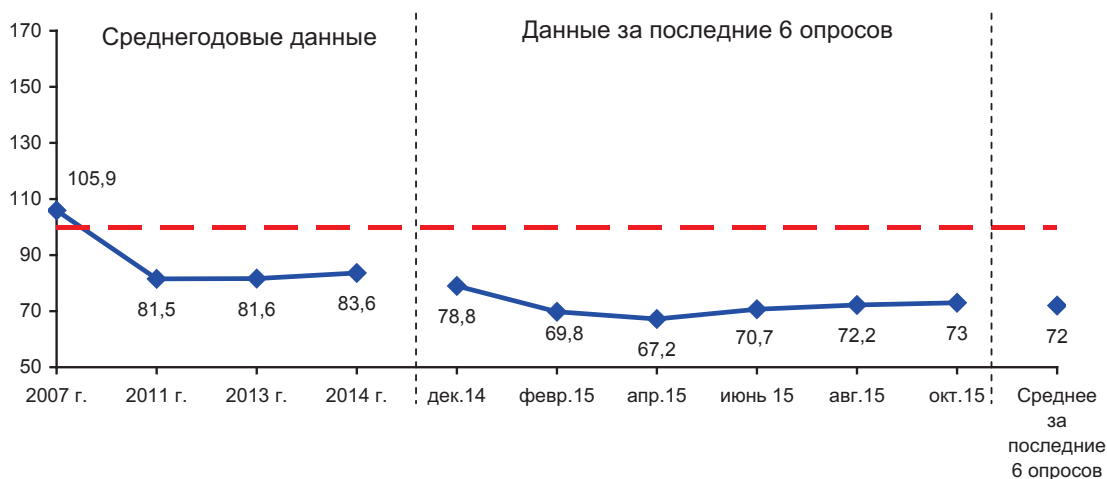


Рис. 4. Динамика индекса экономического положения России (в пунктах)

ОЦЕНКА ЭКОНОМИЧЕСКОГО ПОЛОЖЕНИЯ РОССИИ В РАЗЛИЧНЫХ СОЦИАЛЬНЫХ ГРУППАХ НАСЕЛЕНИЯ

- ▲▼ За два последних месяца в динамике оценок экономической ситуации в стране зафиксированы разнонаправленные тенденции. В 6 группах произошёл рост индекса экономического положения России, особенно среди лиц, имеющих среднее специальное образование (на 9 п.: с 69 до 78 п.), в 6 группах – снижение, особенно среди людей в возрасте моложе 30 лет (на 4 п.: с 77 до 73 п.; табл. 7).
- ▼ В среднем за последние 6 опросов по сравнению с 2014 г. во всех социальных группах отмечается снижение индекса (на 10 – 14 п.), самое существенное – среди 20% наиболее обеспеченных (на 14 п.: с 98 до 84 п.).

Таблица 7. Динамика индекса экономического положения России
в различных социальных группах населения (в пунктах)

Категория населения	2007	2011	2013	2014	Дек. 2014	Фев. 2015	Апр. 2015	Июн. 2015	Авг. 2015	Окт. 2015	Среднее за последние 6 опросов	Изменение (+/-), среднее за последние 6 опросов к		
												2014	2011	2007
<i>Пол</i>														
Мужской	108,1	82,7	82,8	82,3	77,6	70,2	64,5	68,4	69,0	72,7	70,4	-12	-12	-38
Женский	104,0	80,6	80,7	84,7	80,0	69,7	69,5	72,3	74,9	73,4	73,3	-11	-7	-31
<i>Возраст</i>														
До 30 лет	110,0	87,2	82,4	89,4	87,2	75,1	67,7	75,5	77,3	73,4	76,0	-13	-11	-34
30-55 лет	106,2	80,1	82,7	82,0	74,4	67,1	65,5	68,7	72,3	72,6	70,1	-12	-10	-36
Старше 55 лет	101,6	79,2	79,6	82,0	80,1	70,5	69,4	70,3	69,0	73,5	72,1	-10	-7	-30
<i>Образование</i>														
Н/среднее и среднее	103,9	79,6	76,0	77,3	70,3	64,1	66,1	64,8	72,0	68,8	67,7	-10	-12	-36
Среднее специальное	105,8	81,1	82,3	83,8	78,1	70,9	65,0	66,5	69,1	77,5	71,2	-13	-10	-35
Н/высшее и высшее	108,2	84,0	86,8	90,6	89,9	75,1	71,0	80,5	75,6	73,4	77,6	-13	-6	-31
<i>Доходные группы</i>														
20% наименее обеспеченных	98,1	67,9	60,6	67,7	65,5	49,4	57,4	54,6	54,2	55,3	56,1	-12	-12	-42
60% средне-обеспеченных	106,8	82,3	83,3	83,8	78,1	73,7	66,3	69,5	73,1	72,1	72,1	-12	-10	-35
20% наиболее обеспеченных	114,9	92,5	95,0	97,7	91,9	80,0	78,1	88,0	81,3	85,2	84,1	-14	-8	-31
<i>Территории</i>														
Вологда	95,0	79,6	82,7	88,8	86,6	74,6	72,3	74,1	79,2	79,6	77,7	-11	-2	-17
Череповец	106,5	84,2	85,5	89,7	84,3	74,1	77,4	86,5	77,9	75,4	79,3	-10	-5	-27
Районы	110,4	81,1	79,1	77,5	71,8	65,0	58,9	59,7	65,3	68,1	64,8	-13	-16	-46