

**ОЦЕНКА ДЕЯТЕЛЬНОСТИ ПРЕЗИДЕНТА РФ
И ЭКОНОМИЧЕСКОГО ПОЛОЖЕНИЯ РОССИИ**

ОЦЕНКА ДЕЯТЕЛЬНОСТИ ПРЕЗИДЕНТА РФ

- ▲ В июне 2015 г. по сравнению с апрелем в Вологодской области улучшилось отношение к деятельности Президента РФ: уровень одобрения увеличился с 68 до 70% (рис. 3). По данным ВЦИОМ, за этот период в целом по России доля положительных оценок выросла с 87 до 89%.
- ▲ В среднем за последние 6 опросов (август 2014 – июнь 2015 г.) по сравнению с 2014 г. индекс одобрения в регионе увеличился на 7 пунктов (со 142 до 149 п.; рис. 4), в стране – на 10 п. (со 169 до 179 п.).

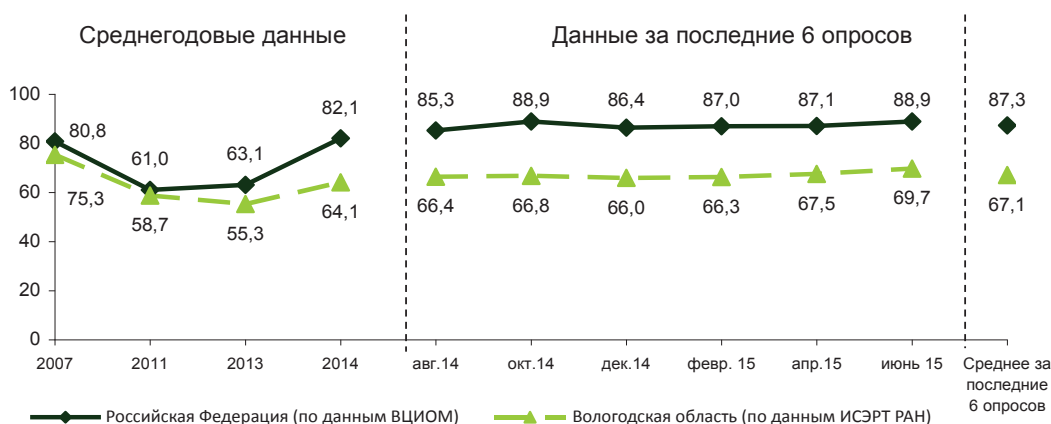


Рис. 3. Динамика уровня одобрения деятельности Президента РФ жителями Российской Федерации и Вологодской области (в % от числа опрошенных)*

* Сумма ответов «Полностью одобряю» и «В основном одобряю» на вопрос «Как Вы оцениваете в настоящее время деятельность Президента РФ?»

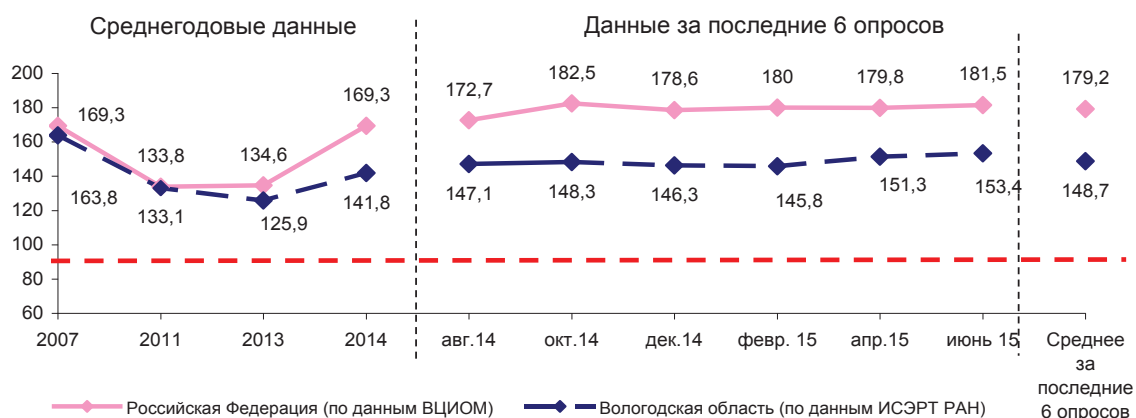


Рис. 4. Динамика индекса одобрения деятельности Президента РФ (в пунктах)

ОТНОШЕНИЕ К ДЕЯТЕЛЬНОСТИ ПРЕЗИДЕНТА РФ В РАЗЛИЧНЫХ СОЦИАЛЬНЫХ ГРУППАХ НАСЕЛЕНИЯ

- ▲ За два последних месяца индекс одобрения деятельности Президента РФ увеличился среди людей в возрасте старше 55 лет (на 10 п., со 150 до 160 п.; табл. 10), лиц со средним специальным образованием (на 7 п., со 150 до 157 п.), 60% среднеобеспеченных (на 6 п., со 156 до 162 п.), молодежи в возрасте 18 – 30 лет (на 6 п., со 150 до 156 п.), жителей Череповца (на 4 п., со 171 до 175 п.).
- ▼ В ряде групп наблюдаются негативные изменения: индекс снизился среди 20% наименее обеспеченных жителей области (на 11 п., со 133 до 122 п.), 20% наиболее обеспеченных (на 9 п., со 172 до 163 п.), людей в возрасте 30 – 55 лет (на 5 п., со 153 до 148 п.).
- ▲ За последние 12 месяцев по сравнению с 2014 г. во всех социально-демографических группах населения отмечаются позитивные изменения, особенно среди населения Череповца (на 11 п., со 159 до 170 п.) и в категории 60% среднеобеспеченных жителей области (на 10 п., со 144 до 154 п.).

Таблица 10. Индекс одобрения деятельности Президента РФ
в социальных группах (в пунктах)*

Категория населения	2007	2011	2013	2014	Авг. 2014	Окт. 2014	Дек. 2014	Февр. 2015	Апр. 2015	Июнь 2015	Среднее за последние 6 опросов	Изменение (+/-), 2014 г. к		
												2014	2011	2007
<i>Пол</i>														
Мужской	160,4	126,1	120,3	137,8	143,4	142,6	144,1	140,9	148,2	151,1	145,1	+7	+19	-15
Женский	166,5	138,8	130,5	144,9	150,1	152,9	148,2	149,8	153,9	155,4	151,7	+7	+13	-15
<i>Возраст</i>														
До 30 лет	167,5	135,3	124,9	143,4	153,3	151,7	148,5	138,7	150,1	155,9	149,7	+6	+14	-18
30-55 лет	163,1	130,5	125,2	139,0	138,7	147,5	142,7	144,3	152,5	147,7	145,6	+7	+15	-18
Старше 55 лет	161,8	135,4	127,8	144,7	155,0	147,3	149,9	152,3	150,4	159,7	152,4	+8	+17	-9
<i>Образование</i>														
Н/среднее и среднее	156,9	128,0	120,3	131,2	139,2	131,4	132,1	138,1	146,4	143,3	138,4	+7	+10	-18
Среднее специальное	165,4	135,5	126,0	145,4	148,0	157,6	149,4	147,1	149,5	157,3	151,5	+6	+16	-14
Н/высшее и высшее	170,3	135,9	131,6	150,0	154,3	158,1	159,5	152,2	158,7	159,7	157,1	+7	+21	-13
<i>Доходные группы</i>														
20% наименее обеспеченных	146,4	113,2	115,1	122,2	132,1	133,7	117,6	115,6	133,0	122,2	125,7	+4	+13	-21
60% средне-обеспеченных	168,1	135,6	126,6	143,9	148,8	150,4	150,9	153,7	156,4	161,9	153,7	+10	+18	-14
20% наиболее обеспеченных	174,7	148,3	137,6	161,0	164,2	165,9	172,0	164,3	171,5	163,3	166,9	+6	+19	-8
<i>Территории</i>														
Вологда	163,0	135,9	124,9	143,2	147,7	150,0	148,3	146,3	155,5	154,1	150,3	+7	+14	-13
Череповец	173,6	145,0	138,7	158,6	164,0	170,8	170,0	170,5	171,1	174,7	170,2	+11	+25	-3
Районы	159,4	125,9	119,5	131,8	137,5	135,2	132,2	132,1	137,9	141,2	136,0	+4	+10	-23

* Индекс одобрения деятельности Президента РФ рассчитывался исходя из ответов на вопрос «Как Вы оцениваете в настоящее время деятельность Президента РФ?» (варианты ответов: «полностью одобряю», «в основном одобряю», «в основном не одобряю», «полностью не одобряю»).

ОЦЕНКА УСПЕШНОСТИ РЕШЕНИЯ ПРЕЗИДЕНТОМ РФ КЛЮЧЕВЫХ ПРОБЛЕМ СТРАНЫ

- ▲ В июне 2015 г. по сравнению с апрелем улучшилось отношение жителей области к деятельности Президента РФ по укреплению демократических прав граждан: индекс успешности увеличился на 5 п. (с 99 до 104 пунктов; табл. 11).
- Сохранился характер суждений относительно успешности работы главы государства по наведению порядка в стране (111–113 п.) и улучшению благосостояния граждан (85–86 п.).
- ▼ В период с апреля по июнь 2015 г. ухудшились оценки успешности внешней политики президента (индекс снизился на 5 п., со 124 до 119 п.).
В оценке деятельности главы государства по повышению благосостояния граждан негативные суждения продолжают преобладать над позитивными (в отличие от 2007 г.).
- ▲ За последние 12 месяцев по сравнению с 2014 г. оценки улучшились: средний индекс успешности решения ключевых проблем повысился на 4 пункта (со 100 до 104), наиболее значительно – в отношении защиты демократии в стране (на 6 п., с 92 до 98 п.).

Таблица 11. **Насколько успешно, на Ваш взгляд, Президент РФ справляется с проблемами?** (в % от числа опрошенных, индекс в пунктах)

Показатель	2007	2011	2013	2014	Авг. 2014	Окт. 2014	Дек. 2014	Февр. 2015	Апр. 2015	Июнь 2015	Среднее за последние 6 опросов	Изменение (+/-), последние 6 опросов к		
												2014	2011	2007
<i>Укрепление международных позиций России</i>														
Успешно	58,4	46,2	45,6	50,4	50,9	52,3	50,8	50,4	52,7	51,1	51,4	+1	+5	-7
Неуспешно	24,9	33,7	36,2	32,4	30,0	31,0	30,3	29,5	28,7	32,5	30,3	-2	-3	+5
Индекс	133,5	112,5	109,4	118,0	120,9	121,3	120,5	120,9	124,0	118,6	121,0	+3	+9	-12
<i>Наведение порядка в стране</i>														
Успешно	53,2	36,6	39,4	48,0	47,5	49,4	52,1	50,3	50,1	49,9	49,9	+2	+13	-3
Неуспешно	34,0	50,0	47,5	39,1	37,8	37,8	35,1	37,3	37,5	38,8	37,4	-2	-13	+3
Индекс	119,2	86,6	91,9	108,9	109,7	111,6	117,0	113,0	112,6	111,1	112,5	+4	+26	-7
<i>Защита демократии, укрепление свобод граждан</i>														
Успешно	44,4	32,4	31,8	37,5	37,6	38,2	40,7	39,5	39,2	42,2	39,6	+2	+7	-5
Неуспешно	37,0	48,3	51,0	45,4	43,7	44,3	41,9	40,9	39,9	38,3	41,5	-4	-7	+5
Индекс	107,4	84,1	80,8	92,1	93,9	93,9	98,8	98,6	99,3	103,9	98,1	+6	+14	-9
<i>Подъём экономики, рост благосостояния граждан</i>														
Успешно	47,2	30,7	31,3	34,8	35,1	33,9	37,6	34,4	34,7	36,2	35,3	+1	+5	-12
Неуспешно	39,1	56,1	56,8	53,4	50,2	54,4	50,8	51,5	49,9	49,9	51,1	-2	-5	+12
Индекс	108,1	74,6	74,5	81,4	84,9	79,5	86,8	82,9	84,8	86,3	84,2	+3	+10	-24

ОЦЕНКА ЭКОНОМИЧЕСКОГО ПОЛОЖЕНИЯ РОССИИ

- ▲ За два последних месяца оценки экономического положения России несколько улучшились: доля негативных отзывов сократилась с 39 до 37%, позитивных – выросла с 6 до 8% (рис. 5 – 6). В то же время сохраняется значительный перевес отрицательных отзывов над положительными (в 4,8 раза).
- ▼ В среднем за последние 6 опросов по сравнению с 2014 г. наблюдаются негативные тенденции: удельный вес позитивных характеристик снизился с 10 до 7%, доля противоположных мнений выросла с 26 до 32%.

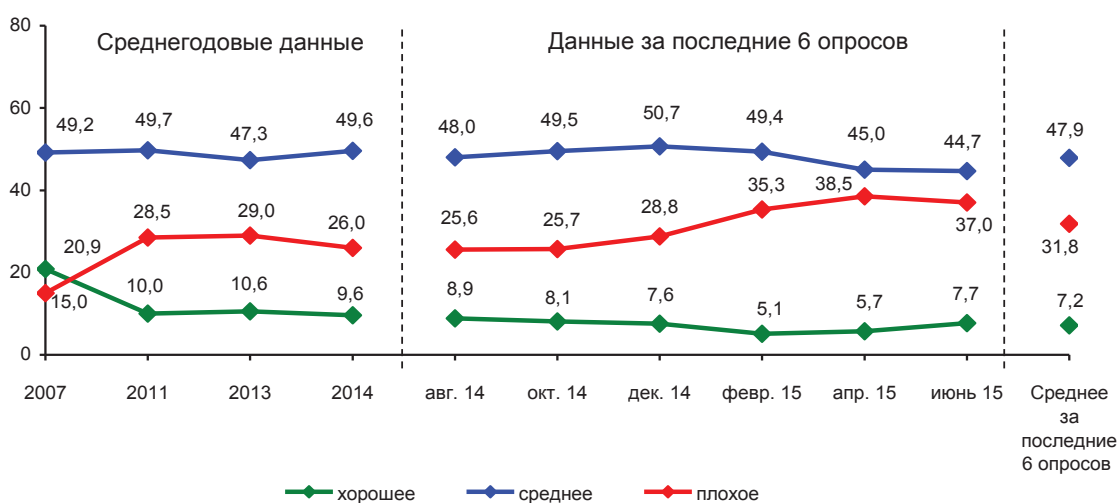


Рис. 5. Оценка населением экономического положения России (в % от числа опрошенных)

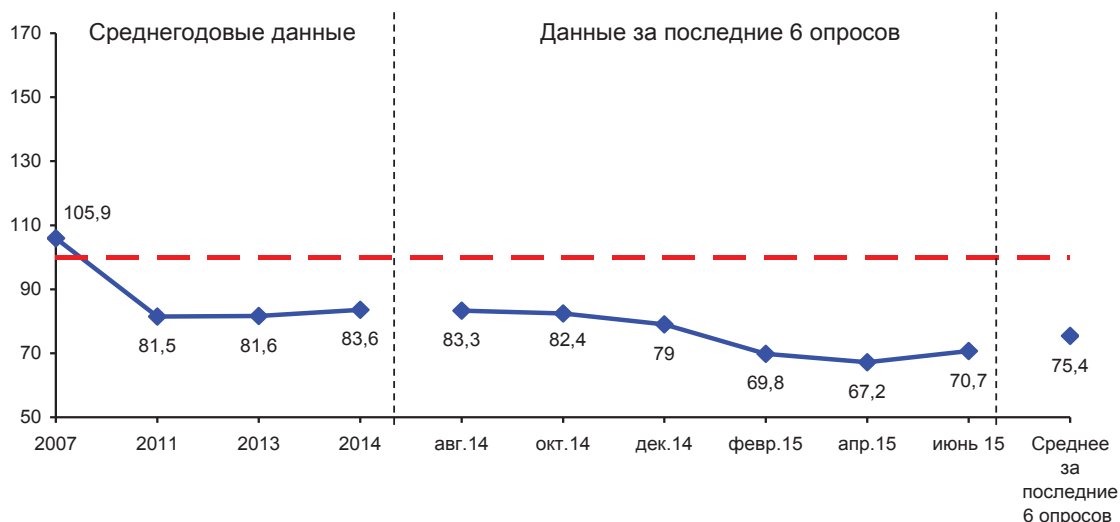


Рис. 6. Динамика индекса экономического положения России (в пунктах)

ОЦЕНКА ЭКОНОМИЧЕСКОГО ПОЛОЖЕНИЯ РОССИИ В РАЗЛИЧНЫХ СОЦИАЛЬНЫХ ГРУППАХ НАСЕЛЕНИЯ

- ▲ За период с апреля 2015 г. по июнь 2015 г. в большинстве социально-демографических групп зафиксирована позитивная динамика суждений относительно экономического положения России. Наибольший рост индекса отмечается среди людей, имеющих высшее и неоконченное высшее образование (с 71 до 81 п.), 20% наиболее обеспеченных (с 78 до 88 п.), а также среди жителей Череповца (с 77 до 87 п.; табл. 12). Отсутствие позитивных изменений и наименее благоприятный характер суждений отмечается в 20%-й группе населения с самыми низкими доходами (индекс снизился с 57 до 55%). Отрицательные оценки остаются преобладающими во всех категориях населения (индекс ниже 100 пунктов).
- ▼ В среднем за последние 6 опросов по сравнению с 2014 г. оценки экономического положения России ухудшились во всех социально-демографических группах, особенно среди людей, имеющих среднее специальное образование (с 84 до 74 п.) и 20% наиболее обеспеченных (с 98 до 89 п.).

Таблица 12. Динамика индекса экономического положения России
в различных социальных группах населения (в пунктах)

Категория населения	2007	2011	2013	2014	Авг. 2014	Окт. 2014	Дек. 2014	Февр. 2015	Апр. 2015	Июнь 2015	Среднее за последние 6 опросов	Изменение (+/-), Среднее за последние 6 опросов к		
												2014	2011	2007
<i>Пол</i>														
Мужской	108,1	82,7	82,8	82,3	81,5	77,8	77,6	70,2	64,5	68,4	73,3	-9	-9	-35
Женский	104,0	80,6	80,7	84,7	84,9	86,2	80,0	69,7	69,5	72,3	77,1	-8	-4	-27
<i>Возраст</i>														
До 30 лет	110,0	87,2	82,4	89,4	89,7	87,5	87,2	75,1	67,7	75,5	80,5	-9	-7	-30
30-55 лет	106,2	80,1	82,7	82,0	79,4	81,1	74,4	67,1	65,5	68,7	72,7	-9	-7	-34
Старше 55 лет	101,6	79,2	79,6	82,0	84,7	81,1	80,1	70,5	69,4	70,3	76,0	-6	-3	-26
<i>Образование</i>														
Н/среднее и среднее	103,9	79,6	76,0	77,3	79,0	75,8	70,3	64,1	66,1	64,8	70,0	-7	-10	-34
Среднее специальное	105,8	81,1	82,3	83,8	83,7	80,3	78,1	70,9	65,0	66,5	74,1	-10	-7	-32
Н/высшее и высшее	108,2	84,0	86,8	90,6	87,8	92,6	89,9	75,1	71,0	80,5	82,8	-8	-1	-25
<i>Доходные группы</i>														
20% наименее обеспеченных	98,1	67,9	60,6	67,7	64,9	64,0	65,5	49,4	57,4	54,6	59,3	-8	-9	-39
60% средне-обеспеченных	106,8	82,3	83,3	83,8	84,5	83,8	78,1	73,7	66,3	69,5	76,0	-8	-6	-31
20% наиболее обеспеченных	114,9	92,5	95,0	97,7	98,5	94,4	91,9	80,0	78,1	88,0	88,5	-9	-4	-26
<i>Территории</i>														
Вологда	95,0	79,6	82,7	88,8	94,7	91,2	86,6	74,6	72,3	74,1	82,3	-7	+3	-13
Череповец	106,5	84,2	85,5	89,7	89,0	84,8	84,3	74,1	77,4	86,5	82,7	-7	-2	-24
Районы	110,4	81,1	79,1	77,5	73,8	76,3	71,8	65,0	58,9	59,7	67,6	-10	-14	-43