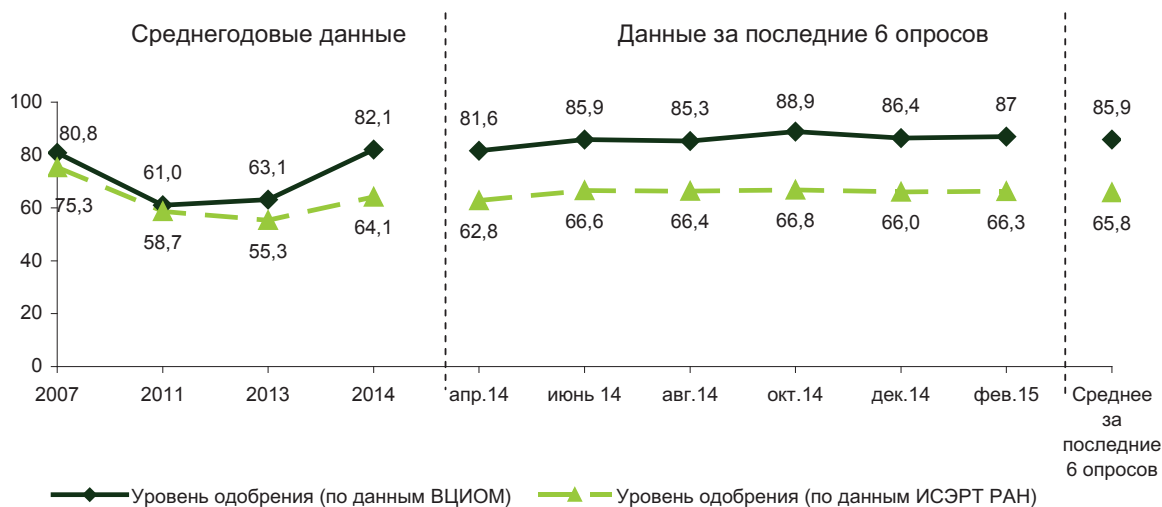


**ОЦЕНКА ДЕЯТЕЛЬНОСТИ ПРЕЗИДЕНТА РФ  
И ЭКОНОМИЧЕСКОГО ПОЛОЖЕНИЯ  
РОССИИ**

---

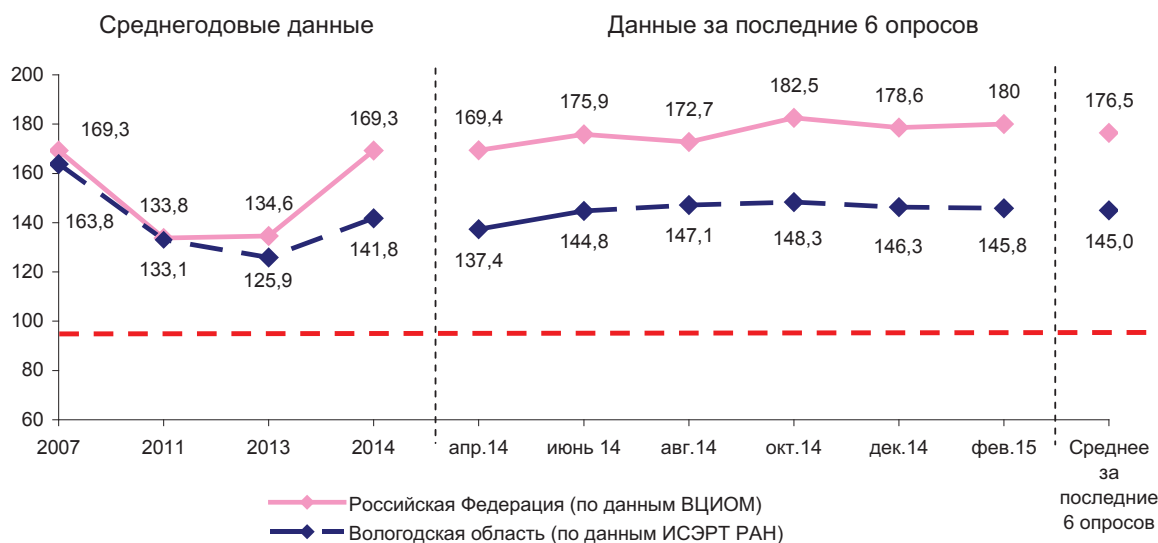
## ОЦЕНКА ДЕЯТЕЛЬНОСТИ ПРЕЗИДЕНТА РФ

- В феврале 2015 г. по сравнению с декабрём 2014 г. в Вологодской области сохранился уровень одобрения деятельности Президента РФ (66%; *рис. 5*). По данным ВЦИОМ, за этот период в целом по России удельный вес положительных отзывов стабилизировался на уровне 86 – 87%.
- ▲ В среднем за последние 6 опросов по сравнению с 2013 г. индекс одобрения в регионе увеличился на 19 пунктов (со 126 до 145 п.; *рис. 6*), в стране – на 42 п. (со 135 до 177 п.).



**Рис. 5. Динамика уровня одобрения деятельности Президента РФ жителями Российской Федерации и Вологодской области (в % от числа опрошенных)\***

\* Распределение ответов на вопрос «Как Вы оцениваете в настоящее время деятельность Президента РФ?»



**Рис. 6. Динамика индекса одобрения деятельности Президента РФ (в пунктах)**

## ОТНОШЕНИЕ К ДЕЯТЕЛЬНОСТИ ПРЕЗИДЕНТА РФ В РАЗЛИЧНЫХ СОЦИАЛЬНЫХ ГРУППАХ НАСЕЛЕНИЯ

- ▲ За два последних месяца индекс одобрения деятельности Президента РФ увеличился среди людей со средним и неполным средним образованием (на 6 п., со 132 до 138 п.; табл. 4) и в категории 60% среднеобеспеченных жителей области (на 3 п., со 151 до 154 п.).
- ▼ Индекс значительно снизился среди молодёжи в возрасте 18 – 30 лет (на 10 п., со 149 до 139 п.), в категории 20% наиболее обеспеченных жителей области (на 8 п., со 172 до 164 п.) и среди лиц с высшим и незаконченным высшим образованием (на 8 п., со 160 до 152 п.).
- ▲ За последние 12 месяцев по сравнению с 2013 г. во всех социально-демографических группах населения отмечаются существенные позитивные изменения, особенно в категории 20% наиболее обеспеченных жителей области (на 26 п., со 138 до 164 п.) и среди населения г. Череповца (на 24 п., со 139 до 163 п.).

**Таблица 4. Индекс одобрения деятельности Президента РФ  
в различных социальных группах (в пунктах)\***

Категория населения	2007	2011	2013	2014	Апр. 2014	Июнь 2014	Авг. 2014	Окт. 2014	Дек. 2014	Фев. 2015	Среднее за последние 6 опросов	Изменение (+/-), 2014 г. к		
												2013	2011	2007
<i>Пол</i>														
Мужской	160,4	126,1	120,3	137,8	131,4	141,6	143,4	142,6	144,1	140,9	140,7	+20	+15	-20
Женский	166,5	138,8	130,5	144,9	142,2	147,4	150,1	152,9	148,2	149,8	148,4	+18	+10	-18
<i>Возраст</i>														
До 30 лет	167,5	135,3	124,9	143,4	139,2	144,4	153,3	151,7	148,5	138,7	146,0	+21	+11	-22
30-55 лет	163,1	130,5	125,2	139,0	135,2	144,7	138,7	147,5	142,7	144,3	142,2	+17	+12	-21
Старше 55 лет	161,8	135,4	127,8	144,7	139,5	145,2	155,0	147,3	149,9	152,3	148,2	+20	+13	-14
<i>Образование</i>														
Н/среднее и среднее	156,9	128,0	120,3	131,2	129,8	133,8	139,2	131,4	132,1	138,1	134,1	+14	+6	-23
Среднее специальное	165,4	135,5	126,0	145,4	137,4	148,7	148,0	157,6	149,4	147,1	148,0	+22	+13	-17
Н/высшее и высшее	170,3	135,9	131,6	150,0	146,4	153,2	154,3	158,1	159,5	152,2	154,0	+22	+18	-16
<i>Доходные группы</i>														
20% наименее обеспеченных	146,4	113,2	115,1	122,2	115,1	125,7	132,1	133,7	117,6	115,6	123,3	+8	+10	-23
60% средне-обеспеченных	168,1	135,6	126,6	143,9	138,1	147,2	148,8	150,4	150,9	153,7	148,2	+22	+13	-20
20% наиболее обеспеченных	174,7	148,3	137,6	161,0	153,1	162,3	164,2	165,9	172,0	164,3	163,6	+26	+15	-11
<i>Территории</i>														
Вологда	163,0	135,9	124,9	143,2	138,7	149,1	147,7	150,0	148,3	146,3	146,7	+22	+11	-16
Череповец	173,6	145,0	138,7	158,6	151,4	153,3	164,0	170,8	170,0	170,5	163,3	+24	+18	-10
Районы	159,4	125,9	119,5	131,8	129,1	137,8	137,5	135,2	132,2	132,1	134,0	+14	+8	-25

\* Индекс одобрения деятельности Президента РФ рассчитывался исходя из ответов на вопрос «Как Вы оцениваете в настоящее время деятельность Президента РФ?» (варианты ответов: «полностью одобряю», «в основном одобряю», «в основном не одобряю», «полностью не одобряю»).

## ОЦЕНКА УСПЕШНОСТИ РЕШЕНИЯ ПРЕЗИДЕНТОМ РФ КЛЮЧЕВЫХ ПРОБЛЕМ СТРАНЫ

- В феврале 2015 г. по сравнению с декабрём 2014 г. сохранились оценки успешности деятельности Президента РФ по решению таких ключевых проблем, как укрепление международных позиций России (индекс остаётся равным 121 пункту) и защита демократических свобод граждан (99 пунктов; табл. 5).
- ▼ Одновременно ухудшилось отношение к работе главы государства по наведению порядка в стране и улучшению благосостояния граждан: индекс снизился на 4 п. (со 117 до 113 п. и с 87 до 83 п. соответственно).
- ▲ За последние 6 опросов оценки существенно более благоприятные, чем в 2013 г.: средний индекс по решению основных проблем увеличился на 13 пунктов (с 89 до 102 п.), наиболее значительно – в отношении наведения порядка в стране (на 19 п., с 92 до 111 п.).

Таблица 5. **Насколько успешно, на Ваш взгляд, Президент РФ справляется с проблемами?** (в % от числа опрошенных, индекс в пунктах)

Показатель	2007	2011	2013	2014	Апр. 2014	Июнь 2014	Авг. 2014	Окт. 2014	Дек. 2014	Фев. 2015	Среднее за последние 6 опросов	Изменение (+/-), последние 6 опросов к		
												2013	2011	2007
<i>Укрепление международных позиций России</i>														
Успешно	58,4	46,2	45,6	50,4	48,6	53,7	50,9	52,3	50,8	50,4	51,1	+6	+5	-7
Неуспешно	24,9	33,7	36,2	32,4	35,5	31,7	30,0	31,0	30,3	29,5	31,3	-5	-2	+6
Индекс	133,5	112,5	109,4	118,0	113,1	122,0	120,9	121,3	120,5	120,9	119,8	+11	+7	-14
<i>Наведение порядка в стране</i>														
Успешно	53,2	36,6	39,4	48,0	46,7	49,5	47,5	49,4	52,1	50,3	49,3	+10	+13	-4
Неуспешно	34,0	50,0	47,5	39,1	40,9	39,5	37,8	37,8	35,1	37,3	38,1	-9	-12	+4
Индекс	119,2	86,6	91,9	108,9	105,8	110,0	109,7	111,6	117,0	113	111,2	+19	25	-8
<i>Защита демократии, укрепление свобод граждан</i>														
Успешно	44,4	32,4	31,8	37,5	36,3	40,1	37,6	38,2	40,7	39,5	38,7	+7	+6	-6
Неуспешно	37,0	48,3	51,0	45,4	48,7	43,9	43,7	44,3	41,9	40,9	43,9	-7	-4	+7
Индекс	107,4	84,1	80,8	92,1	87,6	96,2	93,9	93,9	98,8	98,6	94,8	+14	+11	-13
<i>Подъём экономики, рост благополучия граждан</i>														
Успешно	47,2	30,7	31,3	34,8	34,9	35,8	35,1	33,9	37,6	34,4	35,3	+4	+5	-12
Неуспешно	39,1	56,1	56,8	53,4	54,3	53,5	50,2	54,4	50,8	51,5	52,5	-4	-4	+13
Индекс	108,1	74,6	74,5	81,4	80,6	82,3	84,9	79,5	86,8	82,9	82,8	+8	+8	-25

## ОЦЕНКА ЭКОНОМИЧЕСКОЙ ПОЛИТИКИ, ПРОВОДИМОЙ ПРЕЗИДЕНТОМ РФ

- В период с декабря 2014 по февраль 2015 г. оценки экономической политики, проводимой президентом страны, изменились несущественно. Доля положительных отзывов составляет 50 – 51%, отрицательных – 14% (рис. 7).
- ▲ За последние 6 опросов оценки значительно более благоприятные, чем в 2013 г.: индекс увеличился на 11 пунктов (со 119 до 130 п.; рис. 8).

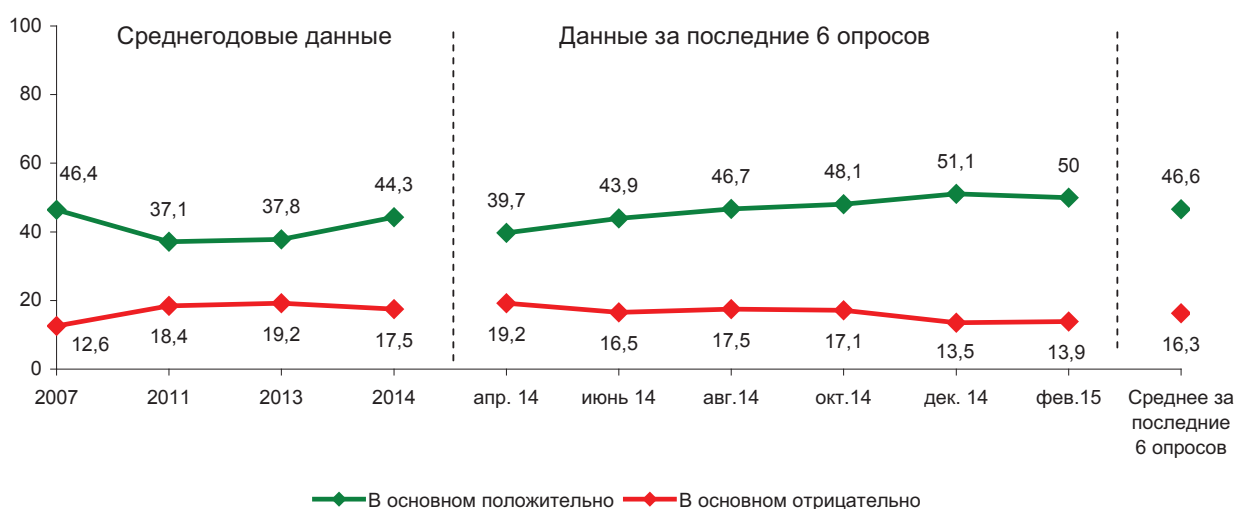


Рис. 7. Как Вы относитесь к экономической политике, проводимой президентом страны? (в % от числа опрошенных)

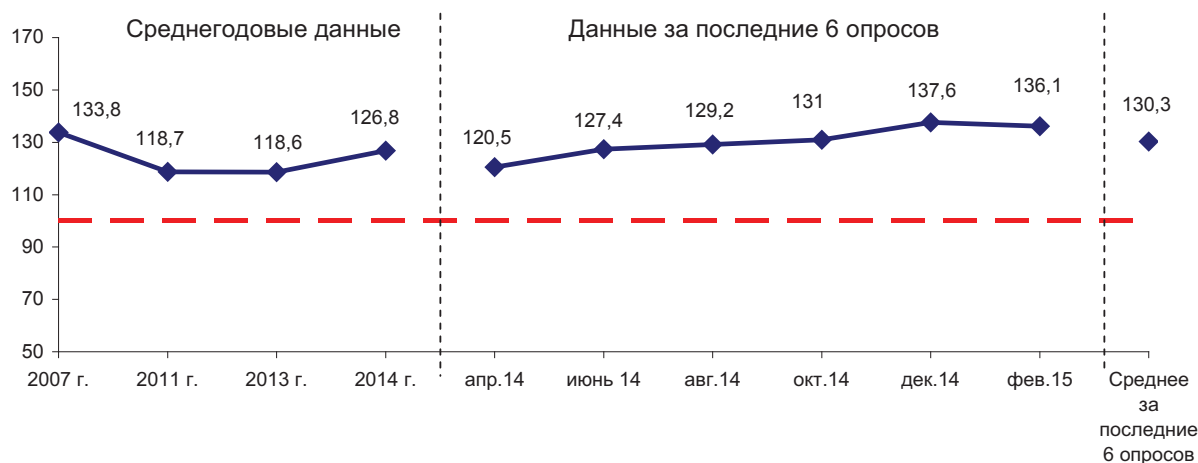


Рис. 8. Динамика индекса одобрения экономической политики, проводимой президентом страны (в пунктах)

## ОЦЕНКА ЭКОНОМИЧЕСКОГО ПОЛОЖЕНИЯ РОССИИ

- ▼ В феврале 2015 г. по сравнению с декабрём 2014 г. оценки экономического положения России ухудшились. Доля негативных отзывов выросла с 29 до 35%, позитивных – сократилась с 8 до 5% (рис. 9).
- В среднем за 6 последних опросов характеристики остались на уровне 2013 г. (индекс составил 81 – 82 п.; рис. 10).

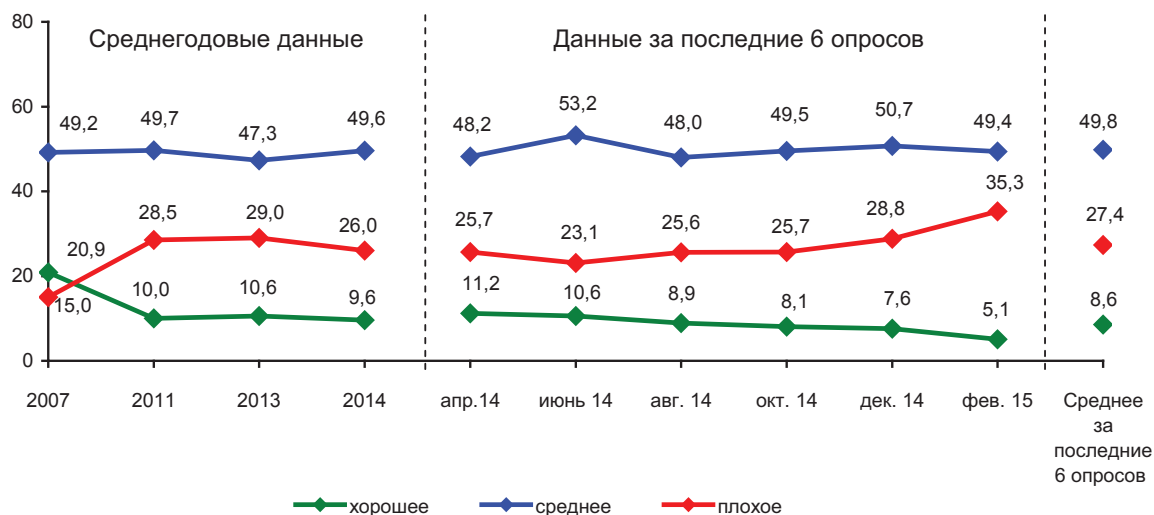


Рис. 9. Оценка населением экономического положения России (в % от числа опрошенных)

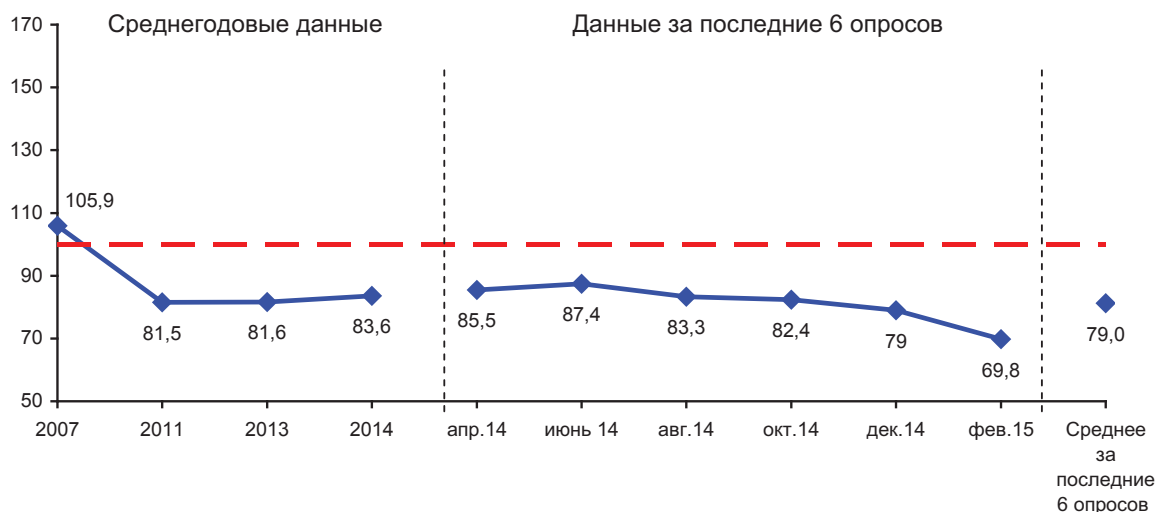


Рис. 10. Динамика индекса экономического положения России (в пунктах)

## ОЦЕНКА ЭКОНОМИЧЕСКОГО ПОЛОЖЕНИЯ РОССИИ В РАЗЛИЧНЫХ СОЦИАЛЬНЫХ ГРУППАХ НАСЕЛЕНИЯ

- ▼ За период с декабря 2014 по февраль 2015 г. во всех социальных группах зафиксирована негативная динамика суждений относительно экономического положения России. Наибольшее снижение индекса зафиксировано среди 20% наименее обеспеченных, а также людей, имеющих высшее и неоконченное высшее образование (на 16 и 15 п. соответственно; табл. 6).
- ▲▼ В среднем за последние 6 опросов, по сравнению с 2013 г., отмечаются разнонаправленные тенденции. В ряде групп произошёл рост индекса (на 2 – 5 п.), в ряде – его падение (на 1 – 4 п.).

Таблица 6. Динамика индекса экономического положения России  
в различных социальных группах населения (в пунктах)\*

Категория населения	2007	2011	2013	2014	Апр. 2014	Июнь 2014	Авг. 2014	Окт. 2014	Дек. 2014	Фев. 2015	Среднее за последние 6 опросов	Изменение (+/-), Среднее за последние 6 опросов к		
												2013	2011	2007
<i>Пол</i>														
Мужской	108,1	82,7	82,8	82,3	85,6	87,2	81,5	77,8	77,6	70,2	80,0	-3	-3	-28
Женский	104,0	80,6	80,7	84,7	85,3	87,5	84,9	86,2	80,0	69,7	82,3	+2	+2	-22
<i>Возраст</i>														
До 30 лет	110,0	87,2	82,4	89,4	95,1	89,4	89,7	87,5	87,2	75,1	87,3	+5	0	-23
30-55 лет	106,2	80,1	82,7	82,0	82,9	88,8	79,4	81,1	74,4	67,1	79,0	-4	-1	-27
Старше 55 лет	101,6	79,2	79,6	82,0	82,3	84,0	84,7	81,1	80,1	70,5	80,5	+1	+1	-21
<i>Образование</i>														
Н/среднее и среднее	103,9	79,6	76,0	77,3	79,2	80,3	79,0	75,8	70,3	64,1	74,8	-1	-5	-29
Среднее специальное	105,8	81,1	82,3	83,8	89,0	86,4	83,7	80,3	78,1	70,9	81,4	-1	0	-24
Н/высшее и высшее	108,2	84,0	86,8	90,6	89,6	96,3	87,8	92,6	89,9	75,1	88,6	+2	+5	-20
<i>Доходные группы</i>														
20% наименее обеспеченных	98,1	67,9	60,6	67,7	67,7	76,9	64,9	64,0	65,5	49,4	64,7	+4	-3	-33
60% средне-обеспеченных	106,8	82,3	83,3	83,8	86,5	83,9	84,5	83,8	78,1	73,7	81,8	-2	-1	-25
20% наиболее обеспеченных	114,9	92,5	95,0	97,7	98,8	105,9	98,5	94,4	91,9	80,0	94,9	0	+2	-20
<i>Территории</i>														
Вологда	95,0	79,6	82,7	88,8	85,7	90,1	94,7	91,2	86,6	74,6	87,2	+5	+8	-8
Череповец	106,5	84,2	85,5	89,7	94,7	93,5	89,0	84,8	84,3	74,1	86,7	+1	+3	-20
Районы	110,4	81,1	79,1	77,5	80,2	82,5	73,8	76,3	71,8	65,0	74,9	-4	-6	-36

\* Индекс экономического положения России рассчитывался исходя из ответов на вопрос «Как бы Вы оценили экономическое положение России?» (варианты ответов: «очень хорошее», «хорошее», «плохое», «очень плохое»).