

Экономическое неравенство граждан за гранью средних показателей: проблемы диагностики в условиях его трансформации



Андрей Александрович

ПУГАЧЕВ

Ярославский государственный университет им. П.Г. Демидова

Ярославль, Российская Федерация

e-mail: andrxim@yandex.ru

ORCID: 0000-0001-7989-6353

Аннотация. Неравенство граждан в России на протяжении 30 лет находится на стабильно высоком уровне, однако оно не является перманентным или статичным. Возникают его новые формы, такие как цифровое неравенство, неравенство баланса жизни и труда, неравенство в сфере здоровья, неравенство коронакризиса. Различия между самыми богатыми и бедными в потреблении продуктов по объему сокращается, а по качеству нарастает. Цель исследования – обосновать необходимость совершенствования подходов к измерению экономического неравенства граждан на основе определения особенностей его современной трансформации. Гипотеза исследования: экономическое неравенство в России трансформируется, а существующие подходы к его оценке не позволяют комплексно и объективно определить его современное состояние, что приводит к неэффективности принимаемых государством мер по его сглаживанию. Проведен сравнительный анализ ставших классическими показателей экономического неравенства: коэффициента Джини, индексов Тейла, Аткинсона, Пальмы, децильного и квинтильного коэффициентов фондов и дифференциации. Сопоставлены результаты оценки неравенства в России, полученные 8 организациями (Росстат, Статкомитет СНГ, Всемирный банк, Люксембургское исследование доходов, Credit Suisse, World Inequality Database, Программа развития ООН, Европейский банк реконструкции и развития). В России неравенство доходов является стабильно высоким, неравенство в распределении богатства – чрезмерным (по оценкам Credit Suisse, коэффициент Джини – 0,88), а неравенство возможностей менее существенно по сравнению с ними. Обосновано, что классические статистические индикаторы не отражают трансформации

Для цитирования: Пугачев А.А. (2023). Экономическое неравенство граждан за гранью средних показателей: проблемы диагностики в условиях его трансформации // Экономические и социальные перемены: факты, тенденции, прогноз. Т. 16. № 3. С. 141–158. DOI: 10.15838/esc.2023.3.87.7

For citation: Pugachev A.A. (2023). Economic inequality of citizens beyond averages: Assessment in the conditions of its transformation. *Economic and Social Changes: Facts, Trends, Forecast*, 16(3), 141–158. DOI: 10.15838/esc.2023.3.87.7

экономического неравенства, для этого необходимы новые маркеры. Росстат оценивает неравенство доходов и неравенство потребления, оставляя за рамками анализа неравенство богатства и немонетарные проявления экономического неравенства. Выделены четыре направления совершенствования подходов к диагностике экономического неравенства граждан в России: качественная оценка проявлений неравенства потребления, немонетарных проявлений экономического неравенства, распределения богатства и усиления дифференциации доходов внутри групп наиболее обеспеченных граждан.

Ключевые слова: неравенство доходов, неравенство богатства, неравенство потребления, неравенство возможностей, трансформация неравенства, сглаживание, коэффициент Джини, Росстат, диагностика неравенства.

Благодарность

Исследование выполнено за счет гранта Российского научного фонда № 23-28-00365, <https://rscf.ru/project/23-28-00365/>.

Введение

Неравенство граждан — одна из ключевых социально-экономических глобальных проблем человечества. Современные условия геоэкономической турбулентности, обострившиеся с началом коронакризиса и специальной военной операции на Украине, несут риски усиления неравенства, которое для общества может стать в известной степени критичным. Как отмечает лауреат нобелевской премии по экономике Дж. Стиглиц, «неравенство порождает нестабильность, нестабильность сама по себе порождает неравенство, — это один из порочных кругов» (Stiglitz, 2012, p. 156).

Для России эта нестабильность усугубляется санкционным давлением, а также резко возросшим с начала 2023 года дефицитом бюджета. На фоне нарастания рисков необходимо констатировать, что неравенство в России на протяжении 30 лет с начала рыночных преобразований находится на высоком уровне. Так, коэффициент Джини, как классический показатель неравенства граждан по уровню доходов, по данным Росстата, превышает 0,4 и составляет в 2021 году 0,409¹. Задача по преодолению неравенства граждан поставлена в России сегодня на высшем государственном уровне, даже в условиях беспрецедентного санкционного давления на экономику². В текущих условиях проблема

неравенства требует особого внимания правительства, поскольку текущая экономическая неопределенность в России вкупе с возможным обострением проблемы неравенства граждан может привести к реализации рисков социально-экономической стабильности. Дж. Стиглиц также подчеркивал, что неравенство увеличивает экономическую нестабильность, что приводит к нестабильности политической (Stiglitz, 2012, p. 223). Для России сегодня это очень значимо, поскольку, как отметили В.А. Ильин и М.В. Морев, «многолетняя нерешенность вопросов, связанных с реально ощутимым широкими слоями населения ростом уровня и качества жизни, а также с более справедливым распределением национального благосостояния, негативно отражается на динамике общественного мнения относительно эффективности системы государственного управления и деятельности лично главы государства» (Ильин, Морев, 2020, с. 29).

Несмотря на стабильность показателей неравенства граждан в России, оно не является перманентным или статичным. Неравенство находит новые формы проявления, например, в доступе к медицине (Whitehead, Dahlgren, 2007) и образованию, по формам проведения досуга (Platt, 2019), инвайроментальное³

¹ Коэффициент Джини / Росстат. URL: <https://rosstat.gov.ru/folder/13723> (дата обращения 03.03.2023).

² Совещание о мерах социально-экономической поддержки регионов // Официальный сайт Президента РФ. 16.03.2022. URL: <http://www.kremlin.ru/events/president/news/67996> (дата обращения 12.03.2023).

³ Неравенство в области распределения экологических благ: неравенство во влиянии природы на общество и человека и влиянии на них особенностей городской среды, в которой сегодня проживает большая часть населения планеты; асимметричность распространения знаний об экологических проблемах и способах их решения.

(Осипова, 2021, с. 81; Hamann et al., 2018) или экологическое неравенство (Bartone, 2002, p. 158), цифровое неравенство (Schullerr-Zwierlein, Zillien, 2013; Deursen, Dijk, 2014; Robinson et al., 2015; Yates et al., 2015), неравенство баланса жизни и труда (Мареева, 2019), неравенство коронакризиса (Миловидов, 2021).

Изменения в проявлении неравенства граждан выражаются также в нарастании качественного разрыва, при этом количественные показатели могут быть стабильными. Это касается, например, различий качества потребляемых наиболее и наименее обеспеченными гражданами продуктов и услуг при сохранении объемов потребления. Это может быть причиной повышения субъективной оценки восприятия неравенства гражданами (Белехова, 2023, с. 180).

Иными словами, неравенство граждан трансформируется. Под трансформацией неравенства предлагаем понимать его изменения как явления в практической плоскости, возникновение его новых форм и проявлений и исчезновение старых. Например, если в первой половине XX века значимым могло быть неравенство в доступе к электричеству или потреблению керосина, то сегодня оно не актуально, а наличие доступа к связи 4G/5G и высокоскоростному интернету стало значимым. Наиболее существенными, на наш взгляд, в настоящее время выступают следующие трансформации экономического неравенства, ставшие фокусом настоящего исследования: качественная трансформация неравенства потребления, не фиксируемая количественными статистическими индикаторами, дифференциация немонетарных проявлений экономического неравенства (доступ к образованию, медицине, связи, экологическое неравенство), усиление дифференциации доходов и неравенства в распределении богатства. Такие тенденции остаются за рамками наблюдений и средних показателей. Это в большей степени качественные изменения. «Экономические факторы, лежащие в основе „классического” представления о социальном неравенстве, все больше уходят на второй и более дальний план, уступая место внеэкономическим факторам, определяющим не столько количественно измеряемый уровень жизни, сколько некую интегральную удовлетворенность ею» (Миловидов, 2021, с. 65).

Несмотря на широту освещения отечественной наукой проблемы неравенства граждан и исследований перспектив его преодоления, вопросы необходимости изменения подходов к диагностике неравенства граждан в условиях его современной трансформации остаются вне периметра исследований, что свидетельствует о наличии пробела в научном знании. Вместе с тем существуют предложения по использованию опыта зарубежных статистических служб и международных организаций по измерению неравенства на основе эквивалентного дохода (Суринов, Луппов, 2020). Интерес представляют разработки в области немонетарных индексов неравенства — на основе многомерной бедности, материальной депривации и социальной исключенности (Моисеева, 2019) и субъективного подхода к определению бедности самими индивидами (Слободенюк, 2014). Зарубежные исследователи с использованием экономико-математических методов предлагают подход к оценке многомерного неравенства — на базе доходов, расходов и наличия собственности (Lugo, 2005; Araar, 2009; Yang et al., 2023), причем многомерность может заключаться не в сочетании в одном показателе этих трех, а в оценке неравенства одновременно по этим трем проявлениям — в трехмерном пространстве (Hajdu, 2021).

Большинство отечественных исследователей сосредоточены на обосновании изменения подходов к оценке уровня бедности граждан в рамках, например, экспертного метода определения эквивалентного дохода (Жмачинский, Чернева, 2018) или анализа возможностей применения международных стандартов оценки (Кубишин и др., 2021), а также имплементации подхода Евростата в части индекса AROPE⁴

⁴ AROPE (at Risk of Poverty or Social Exclusion) — доля населения, подверженного риску бедности или социальной изоляции, соответствует сумме лиц, которые либо подвержены риску бедности, либо находятся в тяжелом материальном и социальном положении, либо живут в домашнем хозяйстве с очень низкой интенсивностью работы. Это основной показатель для мониторинга целевого показателя ЕС по бедности и социальной изоляции на период до 2030 г. и для мониторинга целевого показателя бедности в рамках Стратегии ЕС 2020. Источник: AROPE / Eurostat. URL: https://ec.europa.eu/eurostat/statistics-explained/index.php?title=Glossary:Persons_living_in_households_with_low_work_intensity (дата обращения 13.03.2023).

(Корчагина и др., 2019). В прикладном аспекте в этом направлении происходят изменения в отличие от подходов к измерению неравенства, которые остаются классическими. Например, Росстат развивает подходы к измерению немонетарной бедности и многомерной бедности⁵.

Современная экономическая наука не выработала единого подхода к определению экономического неравенства. В рамках настоящего исследования будем понимать под ним неравенство благосостояния граждан в широком смысле, при разграничении неравенства по текущим доходам, неравенства накопленного капитала или богатства, а также неравенства потребления. Экономическое неравенство является более узкой категорией по отношению к социальному или социально-экономическому неравенству, которое помимо различий между уровнем дохода, богатства, потребления и доступа к благам продиктовано воздействием различных неэкономических факторов, обуславливающих дифференциацию социального статуса, например пола, возраста, уровня образования, рождения в городе или на селе и т. д.

Гипотеза исследования заключается в том, что экономическое неравенство граждан в России трансформируется, а существующие подходы к его оценке не позволяют комплексно и объективно определить его современное состояние, что в том числе приводит к неэффективности принимаемых государством мер по его сглаживанию.

Цель исследования — обосновать возможности совершенствования подходов к диагностике экономического неравенства граждан на основе определения направлений его современной трансформации.

Задачи исследования, направленные на достижение указанной цели:

- выделить и сопоставить ключевые статистические индикаторы экономического неравенства граждан;
- обобщить результаты сравнительного анализа экономического неравенства граждан

⁵ Доклад на заседание Научно-методологического совета Федеральной службы государственной статистики «О совершенствовании методологических положений по расчетам индексов немонетарной бедности по итогам выборочных наблюдений по социально-демографическим проблемам». URL: https://www.gks.ru/free_doc/new_site/rosstat/NMS/doc-frol.pdf. (дата обращения 14.03.2023).

в России по оценке Росстата и международных организаций;

- определить возможности совершенствования подходов к диагностике экономического неравенства граждан в условиях его современной трансформации.

Научная новизна исследования состоит в обосновании возможностей совершенствования подходов к диагностике экономического неравенства граждан в России в условиях его трансформации: необходимости качественной оценки проявлений неравенства, оценки немонетарных проявлений экономического неравенства, распределения богатства и усиления дифференциации доходов внутри групп наиболее обеспеченных граждан.

Практическая значимость исследования определяется возможностью использования его результатов для разработки Росстатом и другими статистическими организациями, а также учеными направлений совершенствования оценки экономического неравенства в России с учетом его трансформации.

Методы и информационная база исследования

Для идентификации перспективных направлений совершенствования подходов к диагностике неравенства обобщена информация о ставших классическими показателях концентрации и энтропии: коэффициенте Джини, индексах Тейла, Аткинсона, Пальмы, децильном и квинтильном коэффициентах фондов и дифференциации, проведен сравнительный анализ этих индикаторов.

На основе данных 8 организаций — Росстата, Статкомитета СНГ, Всемирного банка, Люксембургского исследования доходов, Credit Suisse, World Inequality Database, Программы развития ООН, Европейского банка реконструкции и развития (ЕБРР) — сопоставлены результаты оценки неравенства в России и выделены направления его трансформации, требующие совершенствования подходов к его диагностике в разрезе неравенства доходов, богатства и потребления.

С помощью статистического анализа, анализа рядов динамики проиллюстрированы изменения уровня неравенства граждан в России. Для оценки структуры потребления различных доходных групп применен вертикальный анализ.

Информационную базу исследования составили данные Росстата и указанных международных организаций об уровне неравенства в России и об их методологических подходах к его измерению.

Подходы Росстата и международных организаций к измерению неравенства граждан

Рассмотрим различные подходы к измерению неравенства. Информация о рассчитываемых Росстатом и международными организациями показателях неравенства граждан обобщена в *таблице 1*.

Росстат собирает и обобщает массу информации для оценки неравенства. На официальном сайте Росстата в разделе «Неравенство и бедность»⁶ аккумулированы данные с 1995 года по следующим направлениям:

- неравенство в распределении денежных доходов;
- дифференциация оплаты труда;
- неравенство в потреблении.

В целом по Российской Федерации и в региональном разрезе неравенство в распределении денежных доходов населения оценивается

Таблица 1. Показатели неравенства граждан

Показатель	Идентификатор	Характеристика	Формула расчета	Организации
Коэффициент Джини	G	Показатель концентрации. Демонстрирует, насколько фактическое распределение доходов отклоняется от полностью равномерного. Принимает значения от 0 до 1, где 0 – ситуация абсолютного равенства, 1 – абсолютного неравенства. В расчет принимается вся совокупность, позволяет проводить сравнение неравенства разных совокупностей.	$G = \left 1 - \sum_{i=1}^{k-1} (Y_{i+1} + Y_i) \times (X_i - X_{i-1}) \right $, где Y_i – кумулятивная доля показателя дохода; X_i – кумулятивная доля наблюдений (населения/домашних хозяйств); k – количество интервалов в кумулятивном ряду	Росстат, Статистический комитет СНГ, Евростат, ОЭСР, Всемирный банк, Люксембургское исследование доходов, Credit Suisse (по богатству), World Inequality Database (по богатству), Программа развития ООН, ЕБРР (по возможностям)
Индекс Тейла	T	Показатель энтропии, демонстрирует, насколько распределение доходов далеко от равенства. Находится в пределах от 0 до бесконечности, где 0 – абсолютно равное распределение. В расчет принимается вся совокупность.	$T = \frac{1}{N} \times \sum_{i=1}^N \left(\frac{x_i}{\bar{x}} \times \ln \frac{x_i}{\bar{x}} \right)$, где x_i – доход i -го гражданина, N – количество граждан	Всемирный банк
Индекс Аткинсона	A	Показатель энтропии, позволяющий учитывать степень неприятия неравенства гражданами. Принимает значения от 0 до 1, где 0 – абсолютное равенство, 1 – абсолютное неравенство.	$A = 1 - \left(\frac{1}{N} \times \sum_{i=1}^N \left(\frac{x_i}{\bar{x}} \right)^{1-\varepsilon} \right)^{\frac{1}{1-\varepsilon}}$, где x_i – доход i -го гражданина, N – количество граждан, ε – параметр представлений общества о допустимой глубине неравенства	Люксембургское исследование доходов, Программа развития ООН
Индекс Пальмы	P	Показатель концентрации, представляет собой соотношение совокупных доходов десятого дециля и 40% граждан с самыми низкими доходами. Не учитывает распределение в средних группах.	$P = \frac{x_{10}}{x_1 + x_2 + x_3 + x_4}$, где x_i – совокупные денежные доходы i -го дециля	Программа развития ООН, ОЭСР

⁶ Неравенство и бедность / Росстат. URL: <https://rosstat.gov.ru/folder/13723> (дата обращения 18.03.2023).

Окончание таблицы 1

Показатель	Идентификатор	Характеристика	Формула расчета	Организации
Децильный коэффициент фондов	k_1	Отношение средних доходов десятого и первого дециля. Не учитывает распределение доходов 80% населения.	$k_1 = \frac{\bar{x}_{10}}{\bar{x}_1}$, где \bar{x}_{10} – средние доходы десятого дециля, \bar{x}_1 – средние доходы первого дециля	Росстат, Статистический комитет СНГ, ОЭСР, Всемирный банк
Децильный коэффициент дифференциации	k_2	Отношение самого низкого значения доходов в десятом дециле к самому высокому значению доходов первого дециля.	$k_2 = \frac{x_9}{x_1}$, где x_9 – доходы самого бедного гражданина в десятом дециле, x_1 – доходы самого богатого гражданина в первом дециле	Росстат, Люксембургское исследование доходов
Квintильный коэффициент фондов	k_3	Отношение средних доходов пятого и первого квантиля. Аналог децильного коэффициента фондов, но позволяет отследить изменения в большей группе граждан за счет охвата данных уже по 40% населения.	$k_3 = \frac{\bar{x}_5}{\bar{x}_1}$, где \bar{x}_5 – средние доходы пятого квантиля, \bar{x}_1 – средние доходы первого квантиля	Росстат, Статистический комитет СНГ, Евростат, Всемирный банк, Программа развития ООН
Квintильный коэффициент дифференциации	k_4	Отношение самого низкого значения доходов в пятом квинтиле к самому высокому значению доходов первого квантиля.	$k_4 = \frac{x_4}{x_1}$, где x_4 – доходы самого бедного гражданина в пятом квинтиле, x_1 – доходы самого богатого гражданина в первом квинтиле	Люксембургское исследование доходов
Составлено по: (Костылева, 2011, с. 30–41; Салмина, 2019; Klasen et al., 2016; Pyatt et al., 1980).				

по децильным (10%) или квинтильным (20%) группам, а также по коэффициенту Джини, децильному и квинтильному коэффициенту фондов, децильному коэффициенту дифференциации. Эти данные формируются ежегодно на основании выборочного наблюдения доходов населения и участия в социальных программах (ВНДН) по 60 тыс. домашних хозяйств. Учитывается оплата труда, доходы самозанятых, доходы от собственности, пенсии и пособия. Также источником данных является официальная статистическая отчетность хозяйствующих субъектов.

Дифференциация по оплате труда оценивается не только в региональном, но и в отраслевом разрезе, а также в зависимости от форм собственности организаций-работодателей. По этим данным рассчитывается децильный коэффициент дифференциации. Помимо официальной статистической отчетности для оценки дифференциации по оплате труда Росстатом проводится Выборочное обследование распределения численности работников по размерам начисленной заработной платы.

Неравенство в потреблении оценивается Росстатом по расходам на конечное потребление, по структуре потребительских расходов, потреблению продуктов питания и суточному рациону домашних хозяйств по децильным группам. Данные на ресурсе представлены с 2005 года, региональный разрез отсутствует.

Статистический комитет СНГ опирается на данные национальных статистических органов и обобщает информацию по коэффициенту Джини, а также децильному и квинтильному коэффициенту фондов⁷.

Евростат проводит оценку неравенства доходов граждан по коэффициенту Джини и квинтильному коэффициенту фондов на основе концепции эквивалентного располагаемого дохода, а также уделяет серьезное внимание возрастному и гендерному неравенству⁸. Данные по России отсутствуют.

⁷ Население, занятость и условия жизни в странах Содружества Независимых Государств – 2020 // База данных «Статистика СНГ». URL: <http://www.cisstat.info/0base/frame-rus.htm> (дата обращения 18.03.2023).

⁸ Database // Eurostat. URL: <https://ec.europa.eu/eurostat/web/main/data/database> (дата обращения 18.04.2023).

ОЭСР рассчитывает коэффициент Джини, индекс Пальмы и децильный коэффициент фондов для оценки неравенства доходов и неравенства в распределении богатства. Оригинальными представляются оценки гендерного неравенства, неравенства в сфере предпринимательства, занятости, уровня образования, самооценки состояния здоровья, удовлетворенности жизнью. База данных ОЭСР содержит стандартизированные показатели неравенства, полученные с помощью концепции эквивалентного располагаемого дохода домохозяйства на основе обследований финансов домашних хозяйств, осуществляемых национальными органами статистики стран-участниц⁹. Данные по России отсутствуют.

Всемирный банк оценивает уровень неравенства по странам, аккумулируя отдельные данные с 1980-х гг. по таким показателям, как индекс Джини, индекс Тейла, средние показатели потребления граждан, доли доходов по децильным и квинтильным группам, с использованием которых также можно рассчитать децильный и квинтильный коэффициенты фондов¹⁰. Уровень неравенства по России Всемирный банк оценивает на основании данных Росстата с использованием корректировок по аппроксимации доходного распределения.

Люксембургское исследование доходов включает данные по индексам Джини и Аткинсона, децильному и квинтильному коэффициентам дифференциации, а также соотношениям доходов нижней границы верхнего дециля к среднему доходу. Во всех ключевых показателях неравенства Люксембургское исследование доходов использует эквивалентный доход, который равен нескорректированному доходу домохозяйства, деленному на квадратный корень из числа членов домохозяйства, при допущении, что все члены домохозяйства имеют одинаковый эквивалентный доход, независимо от возраста, пола или отношений с главой домохозяйства¹¹. Источником

Люксембургского исследования доходов по России являются данные Росстата.

Принципиально иное проявление неравенства граждан оценивается Credit Suisse и World Inequality Database – неравенство в распределении богатства.

Во Всемирной базе данных о неравенстве – World Inequality Database – собрана информация о неравенстве доходов и богатства по таким показателям, как доля доходов 1% и 10% наиболее обеспеченных граждан, доля доходов 50% наименее обеспеченных граждан, индекс Джини. Для России данные по неравенству доходов имеются с 1905 года, а по неравенству богатства – с 1820 года. Это наиболее широкий набор данных, включающий периоды не только СССР, но и Российской империи. В 2021 году доля богатства 1% наиболее обеспеченных граждан в России составила 47,6%, а 10% наиболее обеспеченных граждан – 74,1% в общем объеме богатства, а 50% наименее обеспеченных россиян обладали 3,1% богатства¹². Динамика показателей концентрации богатства представлена на *рисунке 1*. С 1995 года доля богатства 1% наиболее обеспеченных граждан выросла в 2,2 раза с 21,5 до 47,6%, то есть в настоящее время в России 1% наиболее обеспеченных граждан владеет почти половиной всего богатства. На этом фоне благосостояние наименее обеспеченных 50% россиян существенно снизилось: доля их богатства в его общем объеме с 1995 года сократилась в 2,7 раза, с 8,5 до 3,1%.

База данных Credit Suisse – одной из крупнейших финансово-банковских швейцарских групп¹³ – содержит отчеты о глобальном распределении богатства. Отчет построен на основе интеграции оценки финансовых активов домашних хозяйств, оценки связи распределения совокупного богатства с распределением доходов, данных Forbes о численности миллиардеров по странам. Степень неравенства оценивается на основании индекса Джини по богатству в отдельных странах. По России

⁹ Social Protection and Well-being / OECD.Stat. URL: <https://stats.oecd.org/> (дата обращения 18.04.2023).

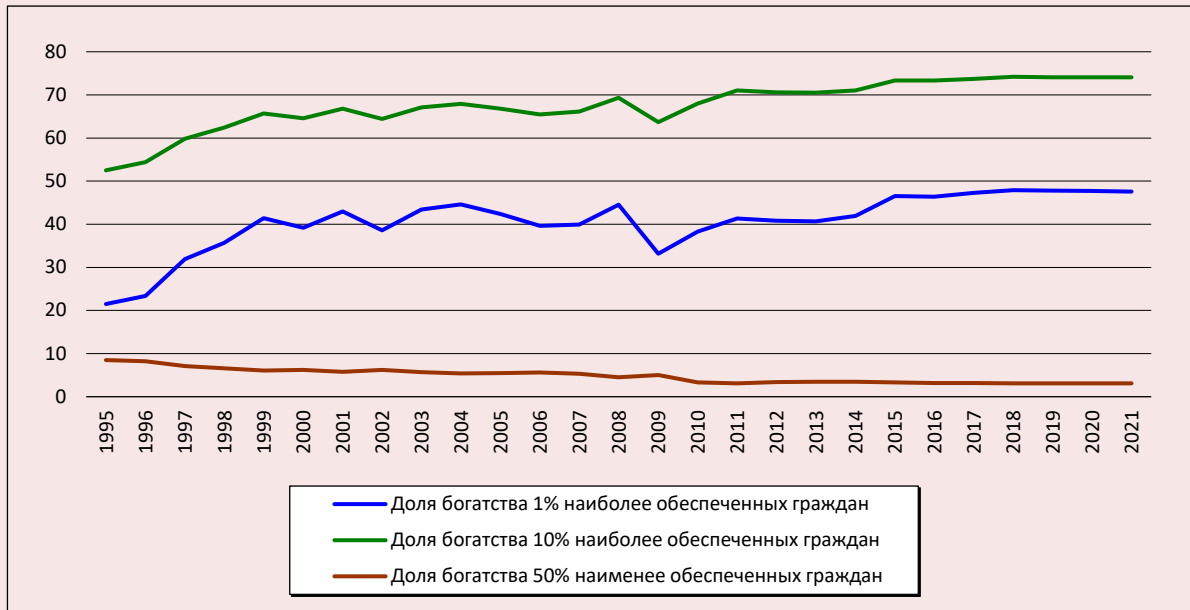
¹⁰ Poverty and Inequality Platform // The World Bank Data. URL: <https://pip.worldbank.org/#> (дата обращения 18.03.2023).

¹¹ LIS Inequality and Poverty Key Figures / Luxembourg Income Study. URL: <http://www.lisdatacenter.org> (дата обращения 18.03.2023).

¹² Russian Federation / World Inequality Database. URL: <https://wid.world/country/russian-federation/> (дата обращения 18.03.2023).

¹³ В марте 2023 года поглощен крупнейшим финансовым конгломератом Швейцарии – UBS. См: UBS купил Credit Suisse // РБК. URL: https://www.rbc.ru/finances/19/03/2023/641756b59a79473e297de03a?from=article_body (дата обращения 18.03.2023).

Рис. 1. Динамика показателей неравенства в распределении богатства в России, 1995–2021 гг.



Источник: Russian Federation / World Inequality Database. URL: <https://wid.world/country/russian-federation/> (дата обращения 18.03.2023).

в отчете 2022 года данные приведены в динамике с 2000 по 2021 год. Они свидетельствуют о нарастании неравенства богатства: индекс Джини по богатству возрос с 0,84 в 2000 году до 0,88 в 2021 году, достигая 0,9 в 2010 году. Это чрезмерный уровень неравенства в распределении богатства. Для сравнения: в Японии он составил 0,647, в Китае, Франции, Великобритании, Канаде – 0,701–0,726. Кроме того, в отчете аккумулированы данные о концентрации богатства. У 1%, 5% и 10% богатейших граждан России она достигает 58, 77 и 83% соответственно¹⁴.

Особого внимания заслуживает оценка немонетарного неравенства граждан, которую проводят Программа развития ООН и Европейский банк реконструкции и развития (ЕБРР).

Программа развития ООН оценивает индекс человеческого развития (ИЧР) по странам с корректировкой на неравенство: в ожидаемой продолжительности жизни, образовании и доходах. Неравенство в доходах оценивается

по индексу Джини, индексу Пальмы и квинтильному коэффициенту фондов. В своих расчетах ООН ориентируется как на собственные данные, так и на данные Всемирного банка, Люксембургского исследования доходов и Евростата. Для России показатели немонетарного неравенства существенно ниже, чем для монетарного. Так, в 2019 году неравенство в сфере образования составило 4,2%, а по ожидаемой продолжительности жизни – 7,1%¹⁵.

ЕБРР в отчете о переходном периоде 2016–2017 гг. исследует неравенство возможностей – влияние обстоятельств рождения (пол, этнос, место рождения, образование родителей и их членство в коммунистической партии) на возможность получения качественного образования, работы и высокого дохода. Оценивается индекс Джини по возможностям и показатель относительного неравенства возможностей, который характеризует долю неравенства доходов граждан, объясняемую дисперсией неравен-

¹⁴ Human Development Reports / United Nations Development Programme. URL: <https://web.archive.org/web/20190728091531/http://hdr.undp.org/en/composite/IHDI> (дата обращения 18.03.2023).

¹⁵ Human Development Reports / United Nations Development Programme. URL: <https://web.archive.org/web/20190728091531/http://hdr.undp.org/en/composite/IHDI> (дата обращения 18.03.2023).

ства возможностей. В России в 2016 году индекс Джини по возможностям превысил 0,3, а показатель относительного неравенства возможностей составил около 0,35. Среди исследуемых факторов более значимое влияние на неравенство доходов в России оказывают пол, место рождения (город или сельский населенный пункт), а также образование родителей. Этнос и членство родителей в КПСС на неравенство доходов значимого влияния не оказали¹⁶.

Обобщенные данные об экономическом неравенстве россиян по оценке Росстата и международных организаций приведены в *таблице 2*.

Сравнительный анализ показателей экономического неравенства граждан в России

свидетельствует о существенном различии в оценках показателей разными организациями и даже об отсутствии единой тенденции в их динамике, а также о различии характеристик уровня неравенства по этим показателям. Например, неравенство по уровню доходов по коэффициенту Джини Росстат оценивает стабильно на уровне $\approx 0,4$, что является высоким уровнем, Всемирный банк и Программа развития ООН – на более низком уровне 0,36–0,38, но также стабильно, а вот Люксембургское исследование доходов фиксирует снижение коэффициента Джини по доходам в России с 0,427 в 2000 году до умеренного 0,323 в 2020 году.

Таблица 2. Показатели экономического неравенства граждан России по данным Росстата и международных организаций в 2000–2020 гг.

Показатель	Источник	2000	2010	2020*
Коэффициент Джини по доходам	Росстат	0,395	0,421	0,406
	Статистический комитет СНГ	0,397	0,421	0,403
	Всемирный банк	0,371	0,395	0,36
	Люксембургское исследование доходов	0,427	0,342	0,323
	Программа развития ООН	н/д	н/д	0,377
Коэффициент Джини по богатству	Credit Suisse	н/д	0,706	0,878
	World Inequality Database	0,60	0,55	0,58
Индекс Тейла	Всемирный банк	0,263	н/д	н/д
Индекс Аткинсона ($\epsilon = 0,5$)	Люксембургское исследование доходов	0,159	0,101	0,085
Индекс Пальмы	Программа развития ООН	н/д	н/д	1,6
Децильный коэффициент фондов	Росстат	13,9	16,6	14,9
	Статистический комитет СНГ	13,9	16,6	14,5
	Всемирный банк	11,0	12,2	9,4
Децильный коэффициент дифференциации	Росстат	н/д	н/д	6,9
	Люксембургское исследование доходов	6,9	4,8	4,3
Квintiльный коэффициент фондов	Росстат	7,9	9,2	8,6
	Статистический комитет СНГ	8,0	9,2	8,4
	Всемирный банк	6,8	7,3	5,9
	Программа развития ООН	н/д	н/д	6,6
Квintiльный коэффициент дифференциации	Люксембургское исследование доходов	3,39	2,69	2,55

* Или данные за последний доступный год.
 Составлено по: Неравенство и бедность / Росстат. URL: <https://rosstat.gov.ru/folder/13723> (дата обращения 18.03.2023); Население, занятость и условия жизни в странах Содружества Независимых Государств – 2020 // База данных «Статистика СНГ». URL: <http://www.cisstat.info/0base/frame-rus.htm> (дата обращения 18.03.2023); Poverty and Inequality Platform / The World Bank Data. URL: <https://pip.worldbank.org/#> (дата обращения 18.03.2023); LIS Inequality and Poverty Key Figures / Luxembourg Income Study. URL: <http://www.lisdatacenter.org>. (дата обращения 18.03.2023); Russian Federation / World Inequality Database. URL: <https://wid.world/country/russian-federation/> (дата обращения 18.03.2023); Global Wealth Report 2022 / Credit Suisse. URL: <https://www.credit-suisse.com/about-us/en/reports-research/global-wealth-report.html> (дата обращения 18.03.2023); Human Development Reports / United Nations Development Programme. URL: <https://web.archive.org/web/20190728091531/http://hdr.undp.org/en/composite/IHDI> (дата обращения 18.03.2023).

¹⁶ Transition Report 2016-17 / European Bank for Reconstruction and Development. URL: <https://www.ebrd.com/news/publications/transition-report/transition-report-201617.html> (дата обращения 18.03.2023).

Таким образом, в настоящее время Росстатом, как и международными организациями, анализируется неравенство доходов граждан, которое в России оценивается как высокое. Росстат, в отличие от многих международных организаций, оценивает неравенство потребления граждан. Однако отсутствуют данные по неравенству богатства и немонетарным проявлениям экономического неравенства, что не позволяет исследовать неравенство в России во всех его проявлениях, учитывая, что неравенство распределения богатства оценивается как чрезмерное.

Направления совершенствования диагностики неравенства в условиях его трансформации

«Оценка проявлений неравенства в уровне человеческого развития требует революционных изменений в подходах к измерению», — такой вывод сформулирован в Докладе о человеческом развитии 2019 года Программы развития ООН¹⁷. Очевидно, что поставленная на высшем государственном уровне в России задача по сглаживанию неравенства граждан в условиях его трансформации требует разработки новых адаптивных подходов к его измерению.

Росстат достиг существенных успехов в оценке неравенства доходов и потребления граждан, однако в настоящее время неравенство находит новые проявления, которые необходимо диагностировать и оценить. «Устранение неравенства начинается с точного измерения» — один из тезисов Доклада о человеческом развитии 2019 года Программы развития ООН¹⁸. Поэтому рассмотрим четыре ключевых, на наш взгляд, направления, требующие развития подходов к диагностике неравенства для дальнейшего его исследования и разработки предложений по его сглаживанию: качественная трансформация неравенства потребления; немонетарные проявления экономического неравенства; усиление дифференциации доходов наиболее обеспеченных граждан; неравенство распределения богатства.

¹⁷ Доклад о человеческом развитии 2019. За рамками уровня доходов и средних показателей сегодняшнего дня: Неравенство в человеческом развитии в XXI веке / Программа развития ООН. URL: http://hdr.undp.org/sites/default/files/hdr_2019_ru.pdf (дата обращения 20.03.2023).

¹⁸ Там же.

1. Качественная трансформация неравенства потребления.

По сравнению с 1990-ми гг. и началом 2000-х гг. в России существенно снизились уровень бедности и крайняя нищета, однако неравенство доходов остается стабильно высоким. При этом сокращаются разрывы по показателям потребления между крайними социальными группами — наиболее и наименее обеспеченными гражданами. Так, децильный коэффициент фондов по расходам на конечное потребление с 2012 по 2021 год, по данным Росстата¹⁹, снизился с 8,28 до 7,97 раза. Расходы на конечное потребление в 2021 году для десятой децильной группы составили 55,3 тыс. руб. в месяц на чел., а для первой — 6,9 тыс. руб. Показатели структуры потребления по первой и десятой децильным группам в 2012 и 2021 гг. представлены в *таблице 3*.

Основу расходов на потребление наименее обеспеченных граждан составляют затраты на домашнее питание — 51,3%, доля этих расходов возросла с 2012 года. Для наиболее обеспеченных граждан основу расходов составляют затраты на транспорт — 25,8%, домашнее питание — 19,8%. В структуре расходов наиболее обеспеченных граждан по сравнению с наименее обеспеченными существенно выше расходы на транспорт, отдых, гостиницы, кафе, рестораны, бытовую технику. Различия показателей структуры потребления первой и десятой децильных групп, а также их динамика представлены на *рисунке 2*.

Устойчивое превышение удельного веса расходов десятой децильной группы над расходами первой децильной группы сложилось по гостиницам, кафе и ресторанам (в 7,5 раза больше), отдыху (4,8 раза), транспорту (4,7 раза). При этом по гостиницам, кафе и ресторанам, а также отдыху превышение существенно возросло с 2012 по 2021 год. Большой удельный вес расходов у наименее обеспеченных граждан, чем у богатых, сложился по домашнему питанию, ЖКХ, связи, одежде и обуви. В совокупности расходы по этим статьям расходов составляют до 80% в структуре потребления бедных граждан, в то время как у богатых — до 40%.

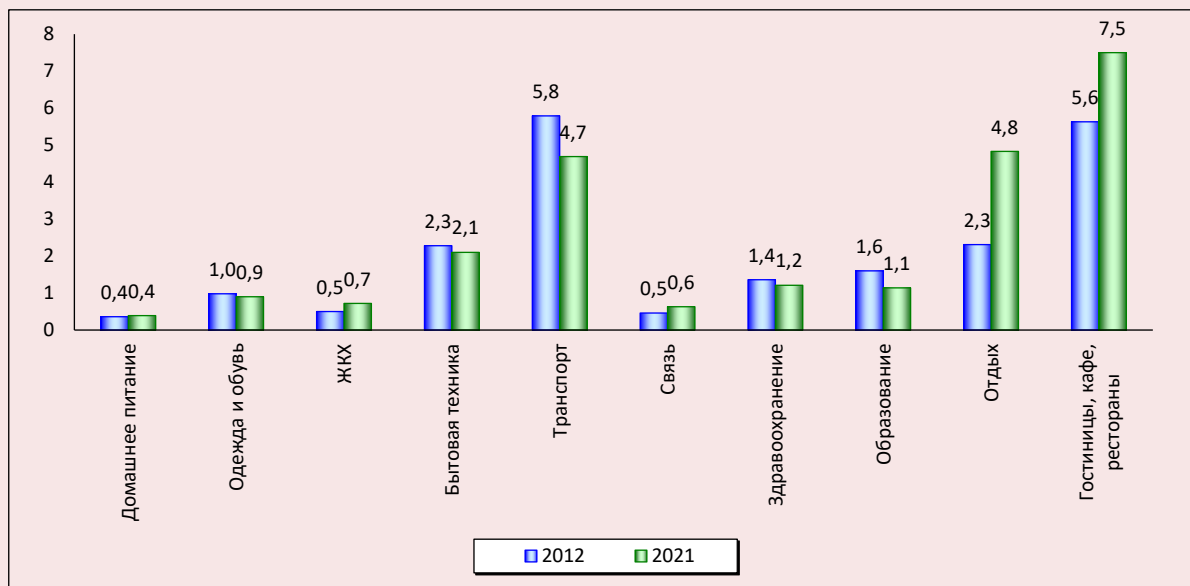
¹⁹ Неравенство и бедность / Росстат. URL: <https://rosstat.gov.ru/folder/13723> (дата обращения 18.03.2023).

Таблица 3. Показатели структуры потребления первой и десятой децильных групп в 2012 и 2021 гг.

Статья расходов	Первая децильная группа			Десятая децильная группа		
	2012, %	2021, %	Изменение, п. п.	2012, %	2021, %	Изменение, п. п.
Домашнее питание	48,0	51,3	3,3	17,1	19,8	2,7
Одежда и обувь	8,0	7,7	-0,3	7,8	6,9	-0,9
ЖКХ	15,7	13,5	-2,2	7,8	9,7	0,9
Бытовая техника	2,9	2,9	0	6,6	6,1	-0,5
Транспорт	6,1	5,5	-0,6	35,3	25,8	-9,5
Связь	4,8	5,6	1,2	2,2	3,5	1,3
Здравоохранение	2,2	2,9	0,7	3,0	3,5	0,5
Образование	0,5	1,2	0,7	0,8	0,8	0
Отдых	2,9	1,8	-0,9	6,7	8,7	2,0
Гостиницы, кафе, рестораны	0,8	0,6	-0,2	4,5	4,5	0

Составлено по: Неравенство и бедность / Росстат. URL: <https://rosstat.gov.ru/folder/13723> (дата обращения 18.03.2023).

Рис. 2. Динамика соотношения структуры расходов десятой и первой децильных групп в России в 2012, 2021 гг., раз



Составлено по: Неравенство и бедность / Росстат. URL: <https://rosstat.gov.ru/folder/13723> (дата обращения 18.03.2023).

Несмотря на сокращение абсолютных различий в потреблении, происходит его дивергенция. Бедные стали потреблять больше в натуральном выражении, однако возникает вопрос о качественном различии потребления. Наиболее обеспеченные граждане выбирают наиболее качественные продукты и услуги: здоровые продукты питания без ГМО и заменителей животных жиров, скоростной и устойчивый доступ в интернет, платные медицинские и образова-

тельные услуги и т. д. Наиболее обеспеченные граждане имеют возможности заказа готовой еды в ресторанах, экологически чистых продуктов в специализированных интернет-магазинах (например, «ВкусВилл») или напрямую у фермеров, что позволяет обеспечить им повышение качества потребления при экономии времени. В то время как наименее обеспеченные граждане вынуждены потреблять менее качественные товары и услуги, и спрос этот в настоящее

время удовлетворяется, например, с расширением сети супермаркетов товаров повседневного спроса, так называемых «бросовых цен» («Светофор», «Маяк»), которые становятся все более популярными у граждан средних доходных групп.

Трансформация неравенства потребления в качественной плоскости при этом становится более значимой по сравнению с количественной и усиливает дивергенцию в потреблении между гражданами различных доходных групп. Такие качественные сдвиги в неравенстве потребления не отслеживаются количественными измерениями, они находятся за рамками средних показателей.

Качественная трансформация неравенства требует разработки новых подходов к определению современного трансформирующегося неравенства потребления. Если эта проблема не будет решена, то мы не сможем получать объективную оценку динамики неравенства, не сможем выработать действенные меры по его преодолению. Решением может стать двойная оценка показателей — в натуральном и стоимостном выражении, а также учет маркеров качества там, где это возможно, например качество интернета и связи по стандарту/технологиям — 5G, 4G и т. д. (Пугачев, 2022, с. 1329).

2. Немонетарные проявления экономического неравенства.

Дж. Стиглиц отмечает, что основополагающий вклад в развитие доходного неравенства в США на протяжении последних 30 лет внесло рентоориентированное поведение (Stiglitz, 2012). Полагаем, что для России это более ярко выражено в части зависимости от сырьевого экспорта.

Объективные причины неравенства кроются в различных условиях доступа социальных групп к ограниченным экономическим ресурсам, социальным благам и политической власти (Россошанский, 2019). С другой стороны, экономическое неравенство также влияет на неравенство доступа к благам. Немонетарные проявления экономического неравенства, то есть немонетарные проявления неравенства доходов, богатства и потребления, состоят в дифференциации доступа к образованию, повышению квалификации, медицине, общественным благам, транспорту и связи, инфраструктуре, неравенстве самооценки здоровья,

неравенстве в специфике занятости (соблюдение базовых прав работника, наличие ресурса влияния на работе, дополнительные социальные блага от работодателя), доступе к социальным сетям, неравенстве наличия социального капитала (например, наличие знакомых, способных помочь в решении проблем), неравенстве субъективного благополучия (например, планирование своей жизни, уверенность в будущем).

Немонетарным проявлениям экономического неравенства в России в настоящее время также присуща трансформация. Например, усиливается концентрация благоприятных условий занятости, возможностей повышения квалификации, самооценки состояния здоровья, наличия социального капитала в доходной группе наиболее обеспеченных граждан. Исследователи отмечают ухудшение положения среднего класса в последние годы. Для ключевых немонетарных неравенств дифференциация между доходными группами населения достаточно высока. Положение в системе координат немонетарных неравенств в большей степени отличает наиболее, а не наименее благополучные слои населения от всех остальных россиян (Мареева, 2021, с. 89). Особняком стоят цифровое неравенство и неравенство в доступе к социальным сетям. Сегодня не наличие доступа к интернету и социальным сетям дифференцирует наиболее обеспеченных граждан и остальных, а, наоборот, отсутствие такого доступа отличает бедные слои населения. Таким образом, экономическое неравенство в своих немонетарных проявлениях в целом возрастает за счет повышения концентрации благополучия в верхних доходных группах.

При этом, согласно международным оценкам, которые мы рассмотрели выше, неравенство возможностей в России находится на сравнительно низком уровне. Однако эти оценки вызывают некоторые вопросы, например, по влиянию благосостояния родителей на неравенство возможностей. Сегодня для граждан трудоспособного возраста влияние этого фактора действительно является низким вследствие наследия советской «уравниловки» их родителей. Можно ожидать, что для будущих поколений, детей нынешнего трудоспособного населения, этот фактор предположительно будет существенным.

Не может не вызывать опасений неравенство в доступе к образованию и медицине. Развитие частного сектора этих рынков дало толчок к усилению дифференциации. Введение ЕГЭ при этом положительно повлияло на сглаживание неравенства в доступе к высшему образованию, однако появление частных школ и медицинских клиник существенно повышает неравенство, поскольку наиболее обеспеченные граждане могут получить более качественные медицинские и образовательные услуги по высокой стоимости, объективно недоступные для бедных.

Оценка немонетарных проявлений экономического неравенства по официальным статистическим данным сегодня в России не проводится. Данные для такой оценки у Росстата есть, это прежде всего показатели, характеризующие уровень и качество жизни населения (например, степень проникновения высокоскоростного интернета, доля студентов вузов в общей численности населения, обеспеченность лечебными учреждениями и т. п.), формируемые в том числе в рамках проводимых обследований домохозяйств. Эти данные для обеспечения оценки неравенства необходимо систематизировать, в первую очередь в разрезе децильных групп.

3. Усиление дифференциации доходов наиболее обеспеченных граждан.

Одной из тенденций, которая не диагностируется отечественной статистикой, является усиление дифференциации доходов наиболее обеспеченных граждан. Одной из значимых причин неравенства выступает большой разрыв в доходах руководства компаний и рядовых служащих. В целом такой разрыв в крупных компаниях сейчас достигает 320 раз. В 1989 году, т. е. более 30 лет назад, разница была существенно меньше – 61:1 (Соколова, 2022).

Обозначенная тенденция также остается за рамками официальной статистики, поскольку Росстат ее не оценивает. Так, с 1990-х гг. стабильной остается доля доходов 20% наиболее обеспеченных граждан – 50% дохода²⁰, что в общей сложности в 8–10 раз больше доходов

²⁰ Распределение общего объема денежных доходов по 20-типроцентным группам населения // ЕМИСС. Государственная статистика. URL: <https://www.fedstat.ru/indicator/31400> (дата обращения 04.03.2023).

20% самых бедных. Вместе с тем это не является свидетельством статичности неравенства: в этот же период происходило нарастание неравенства в десятой децильной группе, усилилась дифференциация доходов. Позитивным сдвигом в рамках указанного направления стало то, что в 2022 году Росстат оценил неравенство доходов не только по квинтильным, но и по децильным группам.

До 2022 года Росстат оценивал неравенство доходов по коэффициенту Джини и квинтильному коэффициенту фондов, в 2022 году он измерил неравенство по децильным группам. Согласно данным за второй квартал 2022 года, средний доход наиболее обеспеченных россиян достиг 132,9 тыс. руб., что в 15 раз выше, чем средний доход по первой децильной группе, который составил только 8,86 тыс. руб., то есть почти на 40% ниже прожиточного минимума. Росстат подчеркнул, что «переход к 10-процентной разбивке нужен, для того чтобы глубже и конкретнее видеть ситуацию с доходами прежде всего малообеспеченных групп населения и принимать адресные, максимально сфокусированные решения»²¹. Безусловно, это необходимый шаг, но сегодня уже недостаточный, поскольку важно отслеживать и дифференциацию внутри группы наиболее обеспеченных граждан. В связи с этим требуется более детальная, дробная оценка доходов в верхней десятой децильной группе с выделением наиболее обеспеченных 1%, 0,1%, 0,01% и т. д.

4. Неравенство распределения богатства.

В России также не формируется статистическая база по неравенству богатства, которое, по оценкам Credit Suisse и World Inequality Database, чрезмерно велико. Ключевой тенденцией динамики монетарного неравенства в России является продолжающееся накопление богатства узким кругом граждан. 0,0001% взрослого населения в России – около 500 «сверхбогатых» граждан – владеют 40% всех финансовых активов россиян, или суммой \$640 млрд²².

²¹ Росстат по-новому измерил неравенство доходов в стране // РБК. URL: <https://www.rbc.ru/economics/13/10/2022/63453c3d9a79470c2cdf05ca> (дата обращения 04.03.2023).

²² Эксперты оценили стоимость активов 500 «сверхбогатых» россиян // РБК. URL: <https://www.rbc.ru/economics/10/06/2021/60c0c14f9a79476c014a3263> (дата обращения 04.03.2023).

По данным Forbes²³, за год пандемии (с марта 2020 по март 2021 года) совокупное состояние российских миллиардеров выросло на \$207 млрд, до рекордных \$663 млрд. 84,8% всего богатства РФ сосредоточено у 10% самых обеспеченных граждан, т. е. основное богатство находится в руках узкого круга людей, которые и в дальнейшем продолжат аккумулировать основные результаты экономического роста. Меньшее количество долларовых миллионеров в России по сравнению с другими странами также подтверждает неравномерность распределения богатства (Анисимова, 2018). Поскольку официальные статистические данные по неравенству богатства в России отсутствуют, внедрение соответствующих индикаторов и начало производства статистической информации по ним открывает широкие перспективы для развития диагностики и исследования неравенства распределения богатства.

Дискуссия

Решение проблемы неравенства граждан в России требует комплексного подхода, который предполагает также достоверную оценку экономического неравенства граждан по всем его проявлениям — неравенству текущих доходов, богатства и потребления. Действующие подходы к оценке не позволяют диагностировать трансформацию неравенства, что и обуславливает необходимость совершенствования его индикаторов. Актуальность решения этой проблемы повышает взаимосвязь неравенства с экономическим ростом. Кроме того, неравенство в потреблении оказывает влияние не только на экономический рост, но и на неравенство в региональном развитии, которое в свою очередь по спирали приводит к неравенству в распределении благ, а соответственно потребления (Шаталова, Касаткина, 2022). Это весьма значимо для России как государства с высоким уровнем диспропорций развития регионов. В условиях усиления неравенства субъектов РФ возрастает необходимость идентификации направлений стимулирования конечного потребления, сокращающих региональные диспропорции (Леонидова, 2020).

Настоящее исследование не претендует на полноту идентификации направлений трансформации экономического неравенства граждан или определение конкретных показателей, позволяющих однозначно, объективно и достоверно оценить неравенство. Мы обосновали возможности совершенствования подходов к диагностике экономического неравенства граждан в условиях его трансформации. Выявленные направления трансформации неравенства могут быть дополнены или уточнены. С учетом того, что экономическое неравенство граждан не является перманентным, по выделенным в статье четырем направлениям, безусловно, можно дискутировать.

Выводы проведенного исследования соотносятся с более ранними результатами ученых: несмотря на нарастание качественных разрывов в потреблении (Пугачев, 2022), усиление немонетарных проявлений неравенства (Миловидов, 2021) и в целом назревшую необходимость решения проблемы, пока в России не реализованы новые подходы или направления оценки проявлений неравенства. Вместе с тем у исследований в этой сфере есть серьезные результаты, имеющие потенциал воплощения на практике. Например, интерес представляют концепция оценки неравенства на основе выделения макрострат населения и имплементации семейства центильных коэффициентов неравенства граждан (Лапин и др., 2020), или концепция оценки нормального и избыточного неравенства доходов (Шевяков, Кирута, 2009).

В рамках исследования подтверждена гипотеза о том, что неравенство граждан в России трансформируется, а существующие подходы к его оценке не позволяют комплексно и объективно определить его современное состояние, что в том числе приводит к неэффективности принимаемых государством мер по его сглаживанию.

Широкие перспективы для дальнейших исследований открывают вопросы оценки неравенства возможностей, неравенства богатства и немонетарных проявлений экономического неравенства в России. На практике эти оценки не реализованы, а их значение может быть весьма существенным с позиций обеспечения устойчивого развития, тем более что уровень неравенства богатства является чрезмерным и его концентрация продолжает нарастать:

²³ 200 богатейших бизнесменов России — 2021. Рейтинг Forbes. URL: <https://www.forbes.ru/rating/426935-200-bogateyshih-biznesmenov-rossii-2021-reyting-forbes> (дата обращения 04.03.2023).

более 70% национального богатства сосредоточено у 10% наиболее богатых граждан (в 1995 году – 50%), а 50% наименее обеспеченных граждан владеют менее 5% богатства (в 1995 году – 10%) (Ильин, 2017, с. 14).

Заключение

Проведенное исследование вносит вклад в понимание направлений современной трансформации экономического неравенства граждан, а также в обоснование возможностей совершенствования диагностики экономического неравенства граждан, что и составляет научную новизну работы. Среди таких направлений трансформации неравенства выделены:

- качественная трансформация неравенства потребления, не фиксируемая количественными статистическими индикаторами, отмеченная в более ранних исследованиях (Пугачев, 2022);

- нарастание дифференциации в немонетарных проявлениях экономического неравенства (доступ к образованию, медицине, связи и т. д.), также доказанное в предшествующих работах (Мареева, 2021);

- усиление дифференциации доходов, отмеченное в более ранних трудах (Соколова, 2022);

- неравенство в распределении богатства, обоснованное нами с помощью статистических данных Credit Suisse и World Inequality Database.

Обоснована возможность развития подходов к диагностике каждого из направлений на основе анализа существующих практик 8 статистических организаций и рекомендаций ученых. Эти результаты будут полезны как исследователям, в т. ч. в целях выработки предложений по сглаживанию неравенства, так и статистическим организациям, осуществляющим оценку неравенства.

По результатам исследования сформулированы следующие выводы.

1. Наиболее распространенными, классическими статистическими индикаторами неравенства являются коэффициент Джини, индексы Тейла, Аткинсона, Пальмы, децильные и квинтильные коэффициенты фондов и дифференциации. Однако они не отражают современную трансформацию неравенства, для чего необходимы новые маркеры.

2. В настоящее время как Росстатом, так и международными организациями в первую очередь оценивается неравенство доходов граждан. Росстат обладает более детальными данными по России в региональном и отраслевом (по дифференциации оплаты труда) разрезе. Подходы разных организаций имеют методологические особенности, однако, несмотря на них, всеми фиксируется высокий уровень неравенства в распределении текущих доходов россиян. Отличительной чертой Росстата от международных организаций является оценка неравенства потребления граждан, которая характеризует объем и структуру потребления, энергетическую ценность продуктового набора по доходным группам. Credit Suisse и World Inequality Database оценивают показатели неравенства в распределении богатства. Для России характерен чрезмерный уровень неравенства, который многократно возрос с начала рыночных реформ. Индекс Джини по богатству составил 0,88 в 2021 году. С 1995 года доля богатства 1% наиболее обеспеченных граждан выросла в 2,2 раза, с 21,5 до 47,6%. ЕБРР и ООН оценивают немонетарное неравенство, неравенство возможностей и влияние неравенства на ИЧР. В России, по этим оценкам, показатели неравенства возможностей (пол, этнос, место рождения, ожидаемая продолжительность жизни и уровень образования, а также образование родителей и их членство в коммунистической партии) являются достаточно низкими по сравнению с неравенством доходов и богатства. Росстат не оценивает неравенство богатства, неравенство возможностей и немонетарные проявления экономического неравенства, что не позволяет исследовать неравенство граждан в России во всех его проявлениях.

3. Неравенство граждан не остается статичным или перманентным, оно находит новые формы проявления, например, это качественная трансформация неравенства потребления, не отслеживаемая количественными статистическими индикаторами, дифференциация в немонетарных проявлениях экономического неравенства, усиление дифференциации доходов внутри групп наиболее обеспеченных граждан и неравенство распределения богатства. Неравенство трансформируется, и такие тенденции

остаются за рамками наблюдений и средних показателей, что обуславливает необходимость развития подходов к диагностике экономического неравенства граждан для дальнейшего его исследования и разработки предложений по его сглаживанию.

4. Трансформация неравенства требует разработки новых подходов к его диагностике, что становится новым вызовом для экономической

науки и отечественной статистики. Без изменения подходов к измерению неравенства в дальнейшем мы не сможем получать объективную оценку его динамики, а значит, не сможем разрабатывать действенные меры по его сглаживанию. Решением может стать двойная оценка показателей — в натуральном и стоимостном выражении, а также учет маркеров качества там, где это возможно.

Литература

- Анисимова Г.В. (2018). Социальное государство и экономическое неравенство в XXI веке: Российская действительность, проблемы и перспективы // Россия: тенденции и перспективы развития. Ежегодник. Вып. 13. Ч. 1. М.: ИНИОН РАН. С. 605–609.
- Белехова Г.В. (2023). Масштабы неравенства и особенности его восприятия в современной России // Экономические и социальные перемены: факты, тенденции, прогноз. Т. 16. № 1. С. 164–185. DOI: 10.15838/esc.2023.1.85.9
- Жмачинский В.И., Чернева Р.И. (2018). Анализ и оценка параметров бедности с помощью экспертных методов // Экономический анализ: теория и практика. Т. 17. № 6. С. 1088–1099. DOI: <https://doi.org/10.24891/ea.17.6.1088>
- Ильин В.А. (2017). «Капитализм для своих» — источник социального неравенства в современной России // Экономические и социальные перемены: факты, тенденции, прогноз. Т. 10. № 6. С. 9–23. DOI: 10.15838/esc.2017.6.54.1
- Ильин В.А., Морев М.В. (2020). Кредит доверия Президенту подтвержден. Достижение целей социально-экономического развития до 2024–2030 гг. в тумане // Экономические и социальные перемены: факты, тенденции, прогноз. Т. 13. № 4. С. 9–37. DOI: 10.15838/esc.2020.4.70.1
- Корчагина И.И., Прокофьева Л.М., Тер-Акопов С.А. (2019). Европейский опыт измерения бедности и социальной исключенности: индекс AROPE // Народонаселение. Т. 22. № 3. С. 162–175. DOI: 10.24411/1561-7785-2019-00034
- Костылева Л.В. (2011). Неравенство населения России: тенденции, факторы, регулирование. Вологда: ИСЭРТ РАН. 223 с.
- Кубишин Е.С., Седлов А.П., Соболева И.В. (2021). Бедность в России: методология измерения и международные сравнения // Вестник Института экономики РАН. № 1. С. 56–70. DOI: 10.24412/2073-6487-2021-1-56-70
- Лапин Н.И., Ильин В.А., Морев М.В. (2020). Экстремальные неравенства и социальное государство (часть 1) // Социологические исследования. № 1. С. 4–17. DOI: 10.31857/S013216250008378-8
- Леонидова Е.Г. (2020). Стимулирование конечного потребления в контексте снижения регионального неравенства // Экономические и социальные перемены: факты, тенденции, прогноз. Т. 13. № 3. С. 59–73. DOI: 10.15838/esc.2020.3.69.5
- Мареева С.В. (2019). Неравенство жизненных шансов россиян в сфере баланса жизни и труда // Мониторинг общественного мнения: Экономические и социальные перемены. № 3. С. 324–344. URL: <https://doi.org/10.14515/monitoring.2019.3.18>
- Мареева С.В. (2021). Пространство немонетарных неравенств в российском обществе: состояние и последствия кризиса 2020 г. // Terra Economicus. № 19 (4). С. 77–91. DOI: 10.18522/2073-6606-2021-19-4-77-91
- Миловидов В.Д. (2021). Пандемия неравенства: новые измерения социального диспаритета в условиях коронакризиса // Научные труды Вольного экономического общества России. Т. 228. № 2. С. 59–81. DOI: 10.38197/2072-2060-2021-228-2-59-81
- Моисеева И.В. (2019). Методологические подходы оценки экономического неравенства // Контентус. № 12. С. 19–29.
- Осипова Н.Г. (2021). Социальное неравенство в современном мире: новые формы и особенности их проявления в России. М.: Перспектива. 276 с.

- Пугачев А.А. (2022). Трансформирующееся неравенство в России как угроза экономической безопасности и перспективы его сглаживания с помощью налогов // *Экономическая безопасность*. Т. 5. № 4. С. 1321–1336. DOI: 10.18334/ecsec. 5.4.114996
- Россошанский А.И. (2019). Социально-экономическое неравенство населения в контексте развития социального государства современной России // *Вестник НГИЭИ*. № 7 (98). С. 108–117.
- Салмина А. (2019). Сравнительный анализ показателей неравенства – их особенности и применение // *Общество и экономика*. Вып. 7. С. 35–58. DOI: 10.31857/S020736760005832-4
- Слободенюк Е.Д. (2014). Особенности и структура социальной группы бедных в современной России // *Terra Economicus*. Т. 12. № 4. С. 114–129.
- Соколова Е.Ю. (2022). Проблема неравенства доходов и распределения богатства населения в экономике Российской Федерации // *Современная наука: актуальные проблемы теории и практики*. Серия: Экономика и право. № 4. С. 96–101. DOI: 10.37882/2223-2974.2022.04.28.
- Суринов А.Е., Луппов А.Б. (2020). Неравенство по доходам в России. Измерение на основе эквивалентного дохода // *Экономический журнал ВШЭ*. Т. 24. № 4. С. 539–571. DOI: 10.17323/1813-8691-2020-24-4-539-571
- Шаталова О.М., Касаткина Е.В. (2022). Социально-экономическое неравенство регионов РФ: вопросы измерения и долгосрочная ретроспективная оценка // *Экономические и социальные перемены: факты, тенденции, прогноз*. Т. 15. № 4. С. 74–87. DOI: 10.15838/esc.2022.4.82.5
- Шевяков А.Ю., Кирута А.Я. (2009). *Неравенство, экономический рост и демография: неисследованные взаимосвязи*. М.: М-Студио. 192 с.
- Araar A. (2009). The hybrid multidimensional index of inequality. *CIRPEE. WP*, 09-45, 1–24. DOI: 10.2139/ssrn.1496505
- Bartone C. (2002). *Institutional Arrangements for Solid Waste Management in Metropolitan Areas*. Washington: World Bank Institute.
- Deursen van A.J., Dijk van J.A. (2014). The digital divide shifts to differences in usage. *New Media & Society*, 16(3), 507–526.
- Hajdu O. (2021). A new generalized variance approach for measuring multidimensional inequality and poverty. *Social Indicators Research*, 158(1), 839–861. DOI: 10.1007/s11205-021-02720-9
- Hamann M. et. al. (2018). Inequality and the Biosphere. *Annual Review of Environment and Resources*, 43(1), 1–23.
- Yang L., Lu H., Li M. (2023). Multidimensional inequality and subjective well-being in China: A generalized ordered logit model analysis. *Social Indicators Research*, 165, 1021–1052. DOI: 10.1007/s11205-022-03060-y
- Klasen S., Scholl N., Lahoti R., Ochmann S., Vollmer S. (2016). Inequality – worldwide trends and current debates. *Discussion Papers*, 209. Available at: <https://www.econstor.eu/handle/10419/142156>
- Lugo M.A. (2005). Comparing multidimensional indices of inequality: Methods and application. *ECINEQ. WP*, 14, 1–29. DOI: 10.1016/S1049-2585(06)14010-7
- Platt L. (2019). *Understanding Inequalities: Stratification and Difference*. Second edition. Cambridge, UK; Medford, Massachusetts: Polity Press.
- Pyatt G., Chen C.-N., Fei J. (1980). The distribution of income by factor components. *Quarterly Journal of Economics*, 11, 451–473.
- Robinson L. et al. (2015). Digital inequalities and why they matter. *Information, Communication & Society*, 18(5), 569–582. DOI: 10.1080/1369118X.2015.1012532
- Schullerr-Zwierlein A., Zillien N. (2013). *Theorie und Praxis der gesellschaftlichen Informationsversorgung. Informationsgerechtigkeit*. Berlin: De Gruyter. Available at: <https://doi.org/10.1515/9783110258851>
- Stiglitz J. (2012). *The Price of Inequality: How Today's Divided Society Endangers Our Future*. New York, London: W.W. Norton & Company.
- Whitehead M., Dahlgren G. (2007). *Concepts and Principles for Tackling Social Inequities in Health: Levelling up Part I*. WHO Collaborating Centre for Policy Research on Social Determinants of Health University of Liverpool.
- Yates S., Kirby J., Lockley E. (2015). Digital media use: Differences and inequalities in relation to class and age. *Sociological Research Online*, 20(4), 1–21. DOI: 10.5153/sro.3751

Сведения об авторе

Андрей Александрович Пугачев – кандидат экономических наук, доцент, научный сотрудник, Ярославский государственный университет имени П.Г. Демидова (150000, Российская Федерация, г. Ярославль, ул. Комсомольская, д. 3; e-mail: andrxim@yandex.ru)

Pugachev A.A.

Economic Inequality of Citizens beyond Averages: Assessment in the Conditions of its Transformation

Abstract. Inequality in Russia has been at a consistently high level for 30 years, but it is not permanent or static. New forms of it are emerging, such as digital inequality, inequality of life and work balance, health inequality, inequality of the coronavirus crisis. The difference between the richest and poorest in food consumption in terms of volume is shrinking, but in terms of quality it is growing. The purpose of the study is to substantiate the need to improve approaches to the measurement of economic inequality of citizens on the basis of determining the features of its modern transformation. The hypothesis of the study is that economic inequality in Russia is transforming, and the existing approaches to its assessment do not allow us to comprehensively and objectively determine its current state, which leads to the ineffectiveness of the measures taken by the government to smooth it out. A comparative analysis of the classical indicators of economic inequality was conducted: the Gini coefficient, the Theil, Atkinson, Palma indices, R/P 10% ratio (the ratio of the average income of the richest 10% to the poorest 10%), R/P 20% ratio (the ratio of the average income of the richest 20% to the poorest 20%), decile differentiation ratio (the ratio of the lowest income in the tenth decile to the highest income in the first decile) and quintile differentiation ratio (the ratio of the lowest income in the fifth quintile to the highest income in the first quintile). The results of the assessment of inequality in Russia obtained by eight organizations (Rosstat, CIS Stat, World Bank, Luxembourg Income Study, Credit Suisse, World Inequality Database, UN Development Program, European Bank for Reconstruction and Development) are compared. In Russia, income inequality remains consistently high, wealth inequality is excessive (Credit Suisse estimates the Gini coefficient at 0.88), and opportunity inequality is less significant in comparison to them. It is proved that the classical statistical indicators do not reflect the transformation of economic inequality, new markers are needed for this. Rosstat estimates income inequality and consumption inequality, leaving out wealth inequality and nonmonetary manifestations of economic inequality. Four directions for improving approaches to the diagnostics of economic inequality in Russia were identified: a qualitative assessment of the manifestations of consumption inequality, nonmonetary manifestations of economic inequality, wealth distribution and the increase in income differentiation within the groups of the wealthiest citizens.

Key words: income inequality, wealth inequality, consumption inequality, opportunity inequality, transformation of inequality, smoothing, Gini coefficient, Rosstat, inequality assessment.

Information about the Author

Andrei A. Pugachev – Candidate of Sciences (Economics), Associate Professor, Researcher, P.G. Demidov Yaroslavl State University (3, Komsomolskaya Street, Yaroslavl, 150000, Russian Federation; e-mail: andrxim@yandex.ru)

Статья поступила 29.03.2023.