

МОНИТОРИНГ ОБЩЕСТВЕННОГО МНЕНИЯ

Мониторинг общественного мнения о состоянии российского общества

Продолжая сложившуюся традицию нашего издания, приводим результаты мониторинговых оценок общественного мнения о состоянии российского общества, выполняемых ФГБУН ВолНЦ РАН в Вологодской области¹.

Нижеследующие таблицы и графики показывают динамику ряда параметров социального самочувствия и общественно-политических настроений населения региона по результатам последней «волны» мониторинга (октябрь 2021 г.), а также за период с декабря 2020 по октябрь 2021 г. (последние 6 опросов, то есть почти год).

Даётся сопоставление результатов исследований с данными за 2000 (первый год I президентского срока В.В. Путина), 2007 (последний год II президентского срока В.В. Путина, когда были достигнуты наиболее высокие оценки президентской деятельности), 2011 (последний год президентства Д.А. Медведева) и 2012 (первый год III президентского срока В.В. Путина) годы.

Представлена годовая динамика данных за 2018–2020 гг.²

За период с августа по октябрь 2021 г. уровень одобрения деятельности Президента РФ существенно не изменился. Доля положительных оценок составляет 52%. Удельный вес негативных характеристик – 33%.

За последние 6 опросов (декабрь 2020 – октябрь 2021 г.) в оценках деятельности главы государства также не отмечается ощутимых изменений: доля позитивных суждений составляет 52%, отрицательных – 33%³.

Уровень одобрения деятельности Председателя Правительства РФ в октябре 2021 г., как и в декабре 2020 г., составил 38–39%.

С декабря 2020 по октябрь 2021 г. заметно улучшились оценки деятельности главы региона: доля положительных суждений увеличилась на 5 п. п. (с 33 до 38%), удельный вес отрицательных характеристик снизился на 3 п. п. (с 44 до 41%).

¹ Опросы проводятся 6 раз в год в Вологде, Череповце и в восьми районах области (Бабаевском, Великоустюгском, Вожегодском, Грязовецком, Кирилловском, Никольском, Тарногском и Шекснинском). Метод опроса – анкетирование по месту жительства респондентов. Объем выборочной совокупности – 1500 человек в возрасте 18 лет и старше. Выборка целенаправленная, квотная. Репрезентативность выборки обеспечена соблюдением пропорций между городским и сельским населением, пропорций между жителями населенных пунктов различных типов (сельские населенные пункты, малые и средние города), половозрастной структуры взрослого населения области. Ошибка выборки не превышает 3%.

Более подробную информацию о результатах опросов, проводимых ВолНЦ РАН, можно найти на сайте <http://www.vssc.ac.ru/>.

² В 2020 г. было проведено четыре «волны» мониторинга. Опросы в апреле и июне 2020 г. не проводились в связи с карантинными ограничениями в период распространения COVID-19.

³ Здесь и далее по тексту в рамке выделены результаты сравнительного анализа данных опроса, осуществленного в октябре 2021 г., с результатами «волны» мониторинга, проведенной в декабре 2020 г.

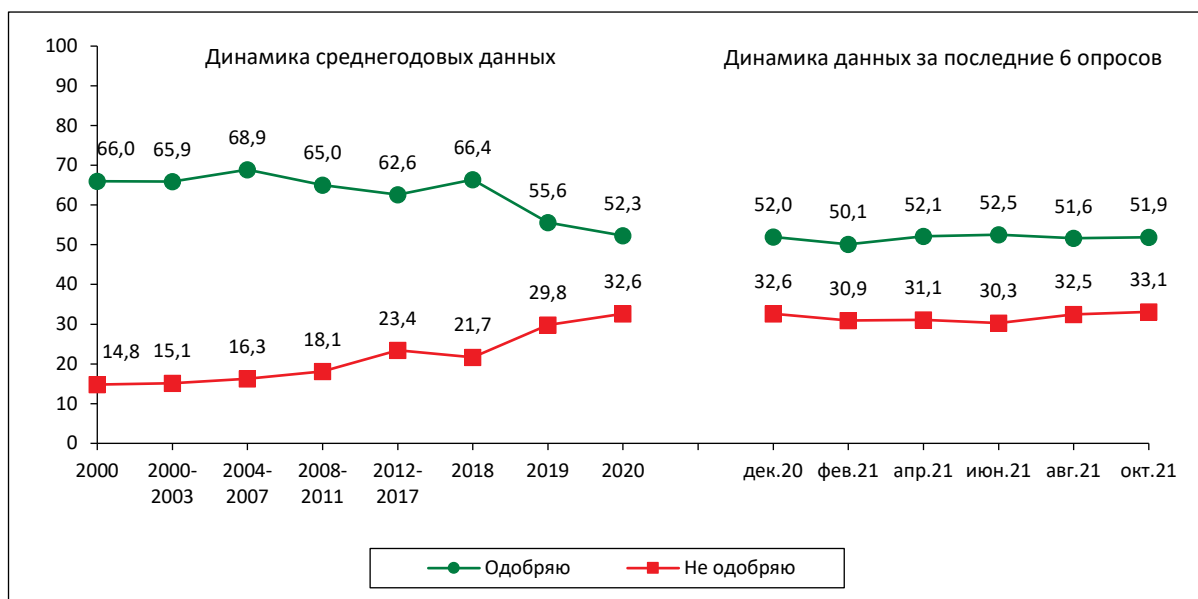
Как Вы оцениваете в настоящее время деятельность..? (в % от числа опрошенных)

Вариант ответа	Динамика среднегодовых данных								Динамика данных за последние 6 опросов					Изменение (+/-), окт. 2021 к дек. 2020
	2000	2007	2011	2012	2018	2019	2020	Дек. 2020	Фев. 2021	Апр. 2021	Июнь 2021	Авг. 2021	Окт. 2021	
Президент РФ														
Одобряю	66,0	75,3	58,7	51,7	66,4	55,6	52,3	52,0	50,1	52,1	52,5	51,6	51,9	0
Не одобряю	14,8	11,5	25,5	32,6	21,7	29,8	32,6	32,6	30,9	31,1	30,3	32,5	33,1	+1
Председатель Правительства РФ*														
Одобряю	-*	-*	59,3	49,6	48,0	41,1	38,7	39,1	37,6	38,8	42,2	42,7	39,7	+1
Не одобряю	-	-	24,7	33,3	31,6	38,4	40,4	38,8	38,8	38,3	35,1	36,0	38,3	-1
Губернатор														
Одобряю	56,1	55,8	45,7	41,9	38,4	35,7	35,0	32,9	33,9	36,3	37,8	38,6	37,5	+5
Не одобряю	19,3	22,2	30,5	33,3	37,6	40,2	42,5	44,2	42,4	41,3	38,4	38,5	40,7	-4

Формулировка вопроса: «Как Вы оцениваете в настоящее время деятельность...?» Согласно методике проведения исследования ошибка выборки не превышает 3%, поэтому здесь и далее изменения с разницей в 2 п. п. не учитываются или считаются незначительными; в таблицах они выделены синим цветом. Позитивные изменения выделены зеленым цветом, негативные – красным.

* Вопрос задается с 2008 года.

Как Вы оцениваете в настоящее время деятельность Президента РФ?
(в % от числа опрошенных, данные ФГБУН ВолНЦ РАН)



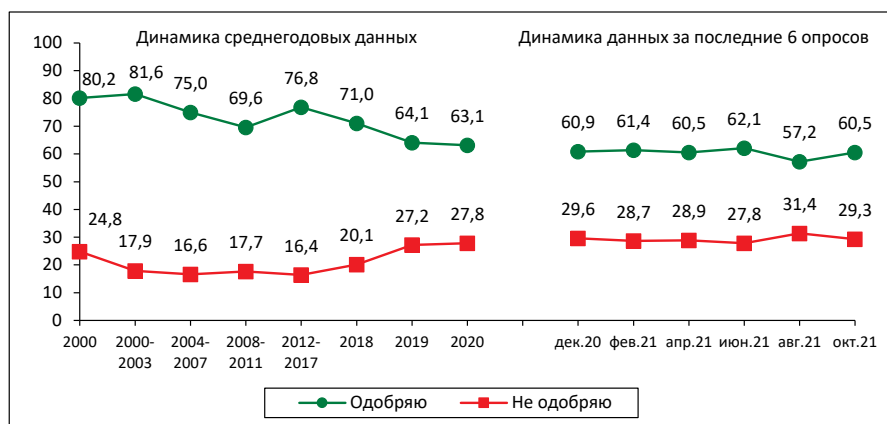
Здесь и далее во всех графиках представлены среднегодовые данные за 2000, 2018, 2019, 2020 гг., а также среднегодовые данные за периоды 2000–2003, 2004–2007, 2008–2011, 2012–2017 гг., соответствующие периодам президентских сроков.

Для справки:

По данным ВЦИОМ, уровень одобрения деятельности Президента РФ за период с августа по 1 половину октября 2021 г. возрос на 4 п. п. (с 57 до 61%).

По последним данным Левада-Центра* (на сентябрь 2021 г.) в динамике оценок деятельности главы государства также отмечаются позитивные изменения: доля положительных оценок увеличилась на 3 п. п. (с 61 до 64%) по сравнению с августом 2021 г.

Вы в целом одобряете или не одобряете деятельность Президента РФ? (в % от числа опрошенных; данные ВЦИОМ)



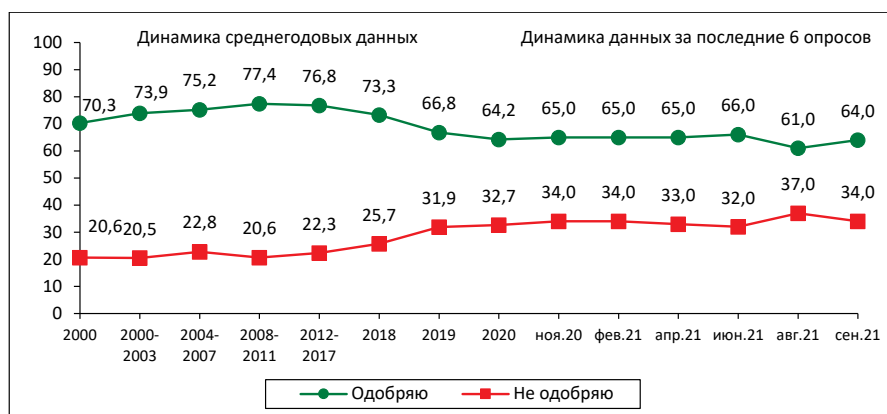
Годовая динамика (октябрь 2021 г. к декабрю 2020 г.)	
Вариант ответа	Изменение (+ / -)
Одобряю	0
Не одобряю	0

Формулировка вопроса «Вы в целом одобряете или не одобряете деятельность Президента России?»

Данные за октябрь 2021 г. – среднее значение за два опроса: от 03.10.2021 и 10.10.2021.

Источник: данные ВЦИОМ. URL: <https://wciom.ru/>

Вы в целом одобряете или не одобряете деятельность Владимира Путина на посту Президента России? (в % от числа опрошенных; данные Левада-Центра*)



Годовая динамика (сентябрь 2021 г. к ноябрю 2020 г.)	
Вариант ответа	Изменение (+ / -)
Одобряю	-1
Не одобряю	0

Формулировка вопроса: «Вы в целом одобряете или не одобряете деятельность Владимира Путина на посту Президента России?»

Последние данные – июль 2021 г. Источник: Левада-Центр*. Индикаторы. <https://www.levada.ru/indikatory/>

Источник: данные Левада-Центра*. URL: <https://www.levada.ru/> (данные за декабрь 2020 г. отсутствуют).

* Внесен в реестр иностранных агентов.

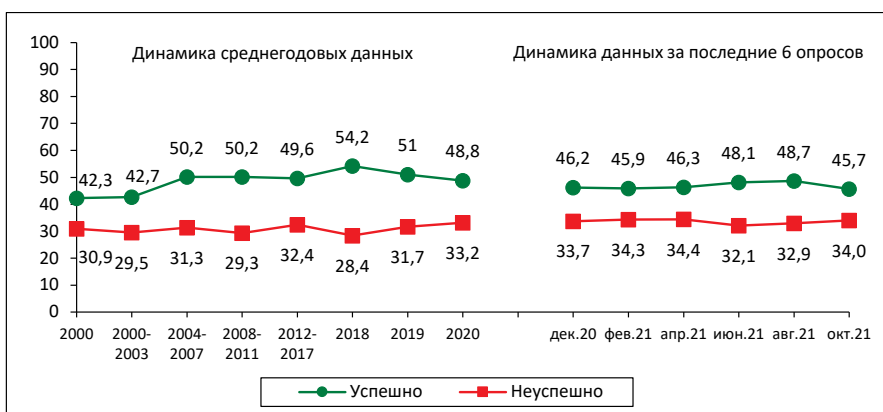
За последние два месяца незначительно ухудшилось общественное мнение о том, насколько успешно Президент РФ справляется с задачей укрепления международных позиций России (доля положительных оценок уменьшилась на 3 п. п., с 49 до 46%) и с проблемой подъема экономики, роста благосостояния граждан (удельный вес негативных суждений возрос на 2 п. п., с 61 до 63%).

Как и в августе, в октябре 2021 г. 42–43% жителей области отмечают, что В.В. Путин успешно справляется с задачей наведения порядка в стране; 35% – считают успешной деятельность главы государства по защите демократии и укреплению свобод граждан.

С декабря 2020 по октябрь 2021 г. незначительно (на 2–3 п. п.) возросла доля положительных оценок деятельности Президента РФ по наведению порядка в стране (с 41 до 43%), защите демократии (с 32 до 35%), подъему экономики (с 25 до 27%).

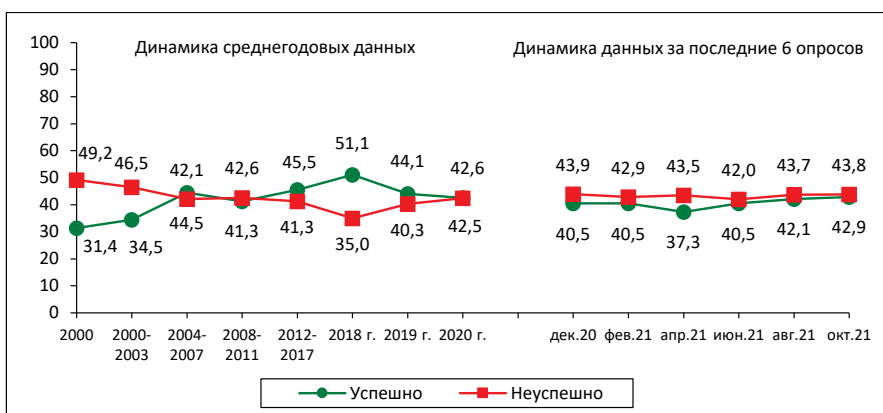
Насколько успешно, на Ваш взгляд, Президент РФ справляется с проблемами..? (в % от числа опрошенных; данные ФГБУН ВолНЦ РАН)

Укрепление международных позиций России



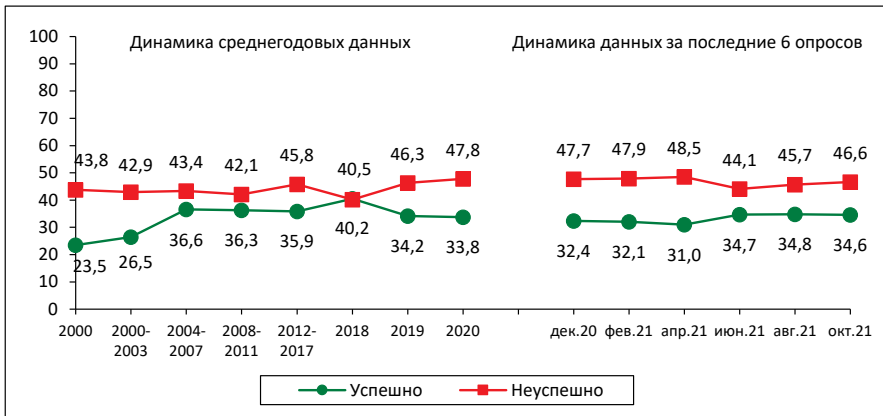
Годовая динамика (октябрь 2021 г. к декабрю 2020 г.)	
Вариант ответа	Изменение (+ / -)
Успешно	-1
Неуспешно	0

Наведение порядка в стране



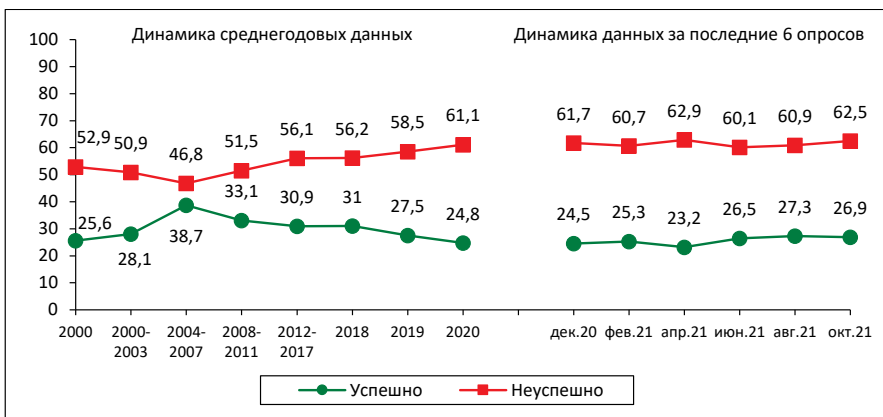
Годовая динамика (октябрь 2021 г. к декабрю 2020 г.)	
Вариант ответа	Изменение (+ / -)
Успешно	+2
Неуспешно	0

Защита демократии и укрепление свобод граждан



Годовая динамика (октябрь 2021 г. к декабрю 2020 г.)	
Вариант ответа	Изменение (+ / -)
Успешно	+2
Неудачно	-1

Подъем экономики, рост благосостояния граждан



Годовая динамика (октябрь 2021 г. к декабрю 2020 г.)	
Вариант ответа	Изменение (+ / -)
Успешно	+2
Неудачно	+1

В структуре партийно-политических предпочтений жителей региона за период с августа по октябрь 2021 г. существенных изменений не наблюдается: уровень поддержки «Единой России» составляет 32–33%, КПРФ и ЛДПР – по 9–11%, «Справедливой России – За правду» – 5–6%.

При этом за последние два месяца ощутимо уменьшилась доля людей, не определившихся в своих политических предпочтениях, или считающих, что ни одна из политических сил, представленных на сегодняшний день в Государственной Думе, не отражает их интересы (на 6 п. п., с 44 до 38%).

За период с декабря 2020 г. по октябрь 2021 г. отмечается незначительный рост доли сторонников «Единой России» (на 2 п. п., с 31 до 33%) и КПРФ (на 4 п. п., с 7 до 11%).

Какая партия выражает Ваши интересы? (в % от числа опрошенных; данные ФГБУН ВолНЦ РАН)

Партии	Динамика среднегодовых данных										Динамика данных за последние 6 опросов						Изменение (+/-), окт. 2021 к дек. 2020
	2000	2007	2011	Выборы в ГД РФ 2011 г., факт	2012	2016	Выборы в ГД РФ 2016 г., факт	2018	2019	2020	Дек. 2020	Фев. 2021	Апр. 2021	Июнь 2021	Авг. 2021	Окт. 2021	
Единая Россия	18,5	30,2	31,1	33,4	29,1	35,4	38,0	37,9	33,8	31,5	30,9	30,5	31,5	32,1	31,7	32,7	+2
КПРФ	11,5	7,0	10,3	16,8	10,6	8,3	14,2	9,2	8,8	8,4	7,3	8,3	8,7	8,1	9,3	11,1	+4
ЛДПР	4,8	7,5	7,8	15,4	7,8	10,4	21,9	9,6	9,1	9,5	9,5	10,1	9,9	8,5	9,9	11,2	+2
Справедливая Россия – За правду	-	7,8	5,6	27,2	6,6	4,2	10,8	2,9	3,4	4,7	5,0	3,6	2,6	4,1	5,3	6,3	+1
Другая	0,9	1,8	1,9	-	2,1	0,3	-	0,7	0,3	0,5	0,7	0,2	0,1	0,1	0,2	0,5	0
Никакая	29,6	17,8	29,4	-	31,3	29,4	-	28,5	33,7	34,2	35,3	35,9	36,4	35,4	34,1	31,7	-4
Затрудняюсь ответить	20,3	21,2	13,2	-	11,7	12,0	-	11,2	11,0	11,1	11,2	11,3	10,9	11,8	9,6	6,6	-4

В октябре 2021 г. продолжилась тенденция улучшения оценок общественных настроений. За последние два месяца доля людей, испытывающих преимущественно позитивные эмоции, увеличилась с 68 до 71% (на 3 п. п.); удельный вес тех, кто считает, что «все не так плохо и можно жить, жить трудно, но можно терпеть», существенно не изменился (77%).

Доля людей, положительно характеризующих свое настроение и обладающих высоким потенциалом запаса терпения, выше, чем в декабре 2020 г. (на 11 и 7 п. п. соответственно).

Доля жителей области, субъективно относящих себя к категории «бедных и нищих», за последние два месяца незначительно увеличилась (на 2 п. п., с 48 до 50%); удельный вес людей «среднего достатка» снизился с 41 до 39%.

В целом структура социальной самоидентификации в октябре 2021 г. соответствует уровню шестимесячной давности (декабрь 2020 г.): в ней по-прежнему на 10 п. п. преобладает доля «бедных и нищих» над удельным весом людей «среднего достатка».

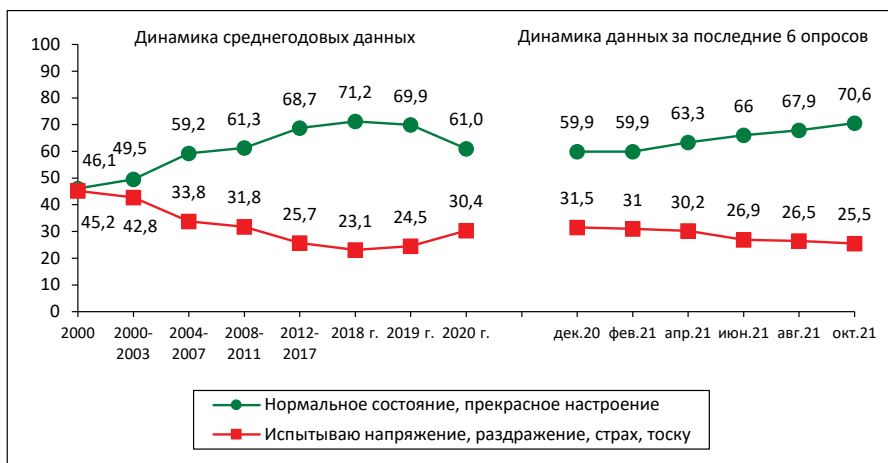
В августе – октябре 2021 г. отмечается увеличение индекса потребительских настроений (на 3 пункта, с 83 до 86 п.), что свидетельствует о незначительном росте оптимистических настроений людей по поводу динамики экономической ситуации в стране и своего личного материального положения.

ИПН по-прежнему ниже 100 пунктов (что означает преобладание пессимистических прогнозов в целом по области), однако стоит отметить, что позитивные изменения наблюдаются впервые за последние 6 опросов. По сравнению с декабрем 2020 г. в октябре 2021 г. индекс потребительских настроений возрос на 3 пункта (с 83 до 86 п.).

Для справки: по последним данным Левада-Центра* индекс потребительских настроений в целом по стране в июне – августе 2021 г. не изменился (75 п.); за период с сентября 2020 по август 2021 г. возрос на 2 пункта (с 73 до 75 п.).

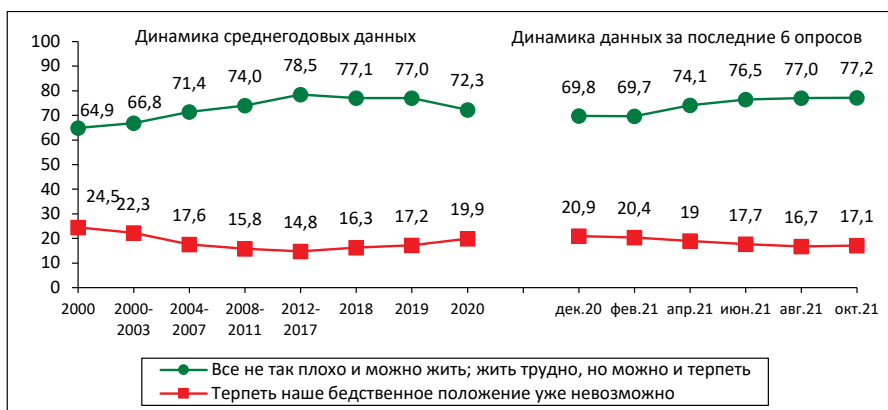
Оценка социального состояния (в % от числа опрошенных; данные ФГБУН ВолНЦ РАН)

Социальное настроение



Годовая динамика (октябрь 2021 г. к декабрю 2020 г.)	
Вариант ответа	Изменение (+ / -)
Нормальное состояние, прекрасное настроение	+11
Испытываю напряжение, раздражение, страх, тоску	-6

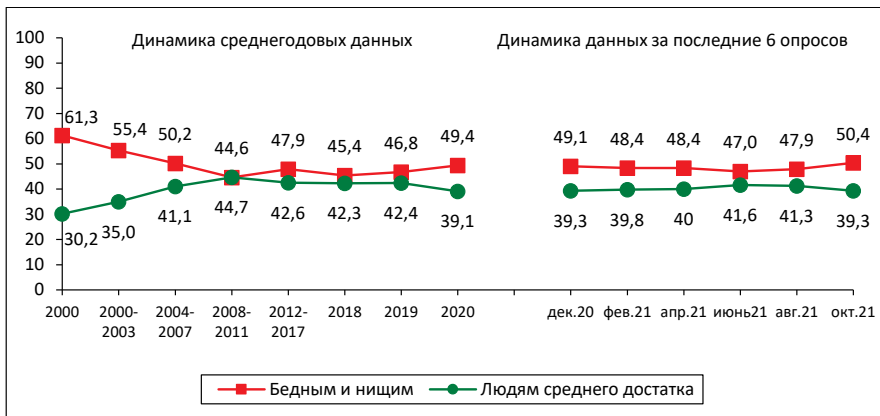
Запас терпения



Годовая динамика (октябрь 2021 г. к декабрю 2020 г.)	
Вариант ответа	Изменение (+ / -)
Все не так плохо и жить можно; жить трудно, но можно терпеть	+7
Терпеть наше бедственное положение невозможно	-4

* Внесен в реестр иностранных агентов.

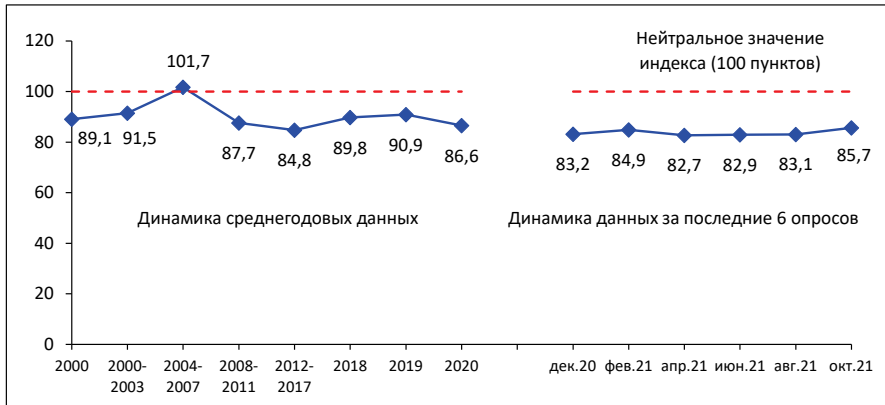
Социальная самоидентификация



Годовая динамика (октябрь 2021 г. к декабрю 2020 г.)	
Вариант ответа	Изменение (+ / -)
Доля считающих себя людьми среднего достатка	0
Доля считающих себя бедными и нищими	+1

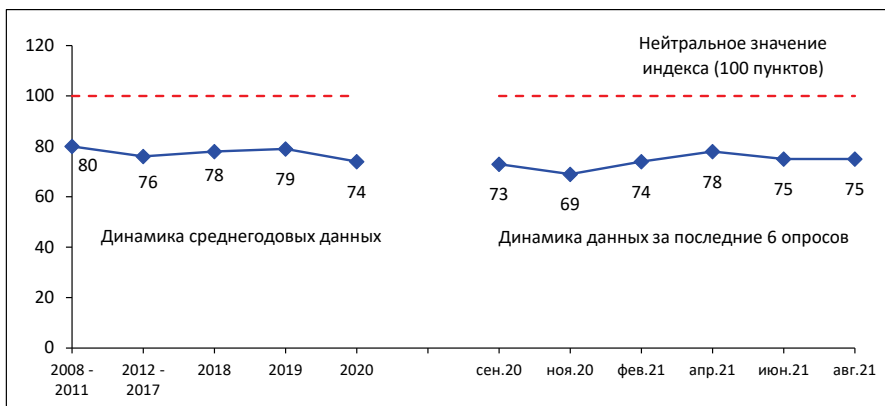
Формулировка вопроса: «К какой категории Вы себя относите?»

Индекс потребительских настроений (ИПН в пунктах; данные ФГБУН ВолНЦ РАН по Вологодской области)



Годовая динамика (октябрь 2021 г. к декабрю 2020 г.)	
ИПН	Изменение (+ / -)
Значение индекса, в пунктах	+3

Индекс потребительских настроений (ИПН в пунктах; данные Левада-Центра* по России)



Годовая динамика (август 2021 г. к сентябрю 2020 г.)	
ИПН	Изменение (+ / -)
Значение индекса, в пунктах	+2

Индекс рассчитывается с 2008 г.

Последние данные – на июнь 2021 г. Данные за период с апреля по август 2020 г. отсутствуют.

Источник: данные Левада-Центра*. URL: <https://www.levada.ru/indikatory/sotsialno-ekonomicheskie-indikatory/>

* Внесен в реестр иностранных агентов.

За последние два месяца доля людей, положительно характеризующих свое повседневное настроение, увеличилась в 6 из 14 социально-демографических категорий населения, особенно среди людей в возрасте старше 60 лет (на 10 п. п., с 58 до 68%), а также среди тех, кто по самооценкам собственных доходов относится к категории 20% наименее обеспеченных жителей области (на 5 п. п., с 55 до 60%).

Негативные изменения в динамике оценок социального настроения отмечаются среди людей в возрасте до 30 лет (на 7 п. п., с 82 до 75%), а также в группе 20% наиболее обеспеченных жителей региона (на 3 п. п., с 87 до 84%).

За период с декабря 2020 г. по октябрь 2021 г. позитивные изменения социального настроения отмечаются во всех основных социально-демографических группах населения, особенно среди людей, по самооценкам доходов относящихся к категории 20% наименее обеспеченных граждан (на 21 п. п., с 39 до 60%).

Социальное настроение в различных социальных группах (вариант ответа «Прекрасное настроение, нормальное, ровное состояние», в % от числа опрошенных; данные ФГБУН ВолНЦ РАН)

Категория населения	Динамика среднегодовых данных							Динамика данных за последние 6 опросов						Изменение (+/-), окт. 2021 к дек. 2020
	2000	2007	2011	2012	2018	2019	2020	Дек. 2020	Фев. 2021	Апр. 2021	Июнь 2021	Авг. 2021	Окт. 2021	
Пол														
Мужской	50,1	65,9	64,5	69,1	72,8	70,1	60,8	60,0	60,8	61,3	65,1	65,6	70,0	+10
Женский	43,3	61,7	62,0	65,8	69,8	69,6	61,2	59,8	59,2	64,9	66,7	69,8	70,9	+11
Возраст														
До 30 лет	59,1	71,3	70,0	72,3	80,0	81,1	67,6	65,2	60,9	67,4	73,0	82,3	75,3	+10
30–55 лет	44,2	64,8	62,5	67,9	72,6	71,2	61,8	60,9	64,4	65,5	70,0	71,4	70,8	+10
Старше 55 лет	37,4	54,8	58,3	62,1	65,2	63,3	57,4	56,5	54,1	59,1	58,3	58,1	68,3	+12
Образование														
Среднее и н/среднее	41,7	58,4	57,4	57,2	64,8	63,2	56,1	52,6	56,2	56,9	62,5	63,2	64,1	+12
Среднее специальное	46,4	64,6	63,6	66,7	72,2	72,7	63,5	62,5	60,9	64,3	66,1	68,5	70,4	+8
Высшее и н/высшее	53,3	68,6	68,3	77,0	76,8	73,4	63,3	64,6	62,7	68,7	69,7	73,0	77,1	+13
Доходные группы														
20% наименее обеспеченных	28,4	51,6	45,3	51,5	57,3	53,2	43,4	38,9	44,3	49,8	54,2	55,0	60,4	+21
60% средне-обеспеченных	45,5	62,9	65,3	68,7	71,9	71,4	62,6	63,3	60,1	65,8	67,0	68,9	70,9	+8
20% наиболее обеспеченных	64,6	74,9	75,3	81,1	82,9	81,8	75,6	76,3	76,0	70,8	76,5	86,7	84,2	+8
Территории														
Вологда	49,2	63,1	67,1	73,6	71,0	68,6	60,9	58,7	55,8	57,0	59,4	59,7	64,0	+6
Череповец	50,8	68,1	71,2	76,2	75,8	71,2	60,4	60,7	64,4	68,1	70,8	72,3	75,2	+15
Районы	42,2	61,6	57,1	59,8	68,7	69,8	61,4	60,0	59,7	64,0	67,1	70,1	71,5	+12
Область	46,2	63,6	63,1	67,3	71,2	69,9	61,0	59,9	59,9	63,3	66,0	67,9	70,5	+11

РЕЗЮМЕ

Результаты очередной «волны» мониторинга общественного мнения, проведенной в октябре 2021 г., позволяют говорить о нескольких во многом противоречивых тенденциях.

С одной стороны, остается стабильной поддержка деятельности власти. Доля положительных оценок деятельности Президента РФ на протяжении последних 6 опросов сохраняется на уровне 50–52%. В оценках успешности решения В.В. Путиным ключевых проблем страны также не происходит существенных изменений (за исключением незначительного, в октябре 2021 г., уменьшения доли людей, считающих, что Президент РФ успешно справляется с укреплением международных позиций России (на 3 п. п., с 49 до 46%)).

Структура партийно-политических предпочтений населения в целом отражает итоги прошедших 17–19 сентября 2021 г. выборов в Государственную Думу. Наблюдается:

- ✓ стабильная доля сторонников партии «Единая Россия» (31–33% за последние 6 опросов);
- ✓ за этот же период (с декабря 2020 по октябрь 2021 г.) – рост поддержки КПРФ (на 4 п. п., с 7 до 11%);
- ✓ ошутимое снижение доли граждан, не определившихся в своем мнении или считающих, что никакая из основных политических партий не отражает их интересы. За последние два месяца их удельный вес снизился на 6 п. п. (с 44 до 38%), за последние 6 опросов – на 8 п. п. (с 46 до 38%).

С февраля 2021 г. устойчиво растет доля жителей области, характеризующих свое настроение как «нормальное, прекрасное». За последние два месяца их удельный вес возрос на 3 п. п. (с 68 до 71%), в целом за период с февраля по октябрь 2021 г. – на 11 п. п. (с 60 до 71%).

При этом важно отметить, что за последние два месяца рост доли позитивных оценок социального настроения в целом по области произошел в первую очередь благодаря оценкам социально уязвимых категорий граждан – людей старше 60 лет и низкообеспеченных слоев населения. Это, на наш взгляд, говорит о том, что социальная направленность государства (которая прослеживается и в публичных выступлениях президента, и в инициированных им поправках к Конституции, и в мерах финансовой поддержки граждан, регулярно принимаемых Правительством РФ) находит отражение в оценках общественного мнения. Весь вопрос в том, удастся ли органам власти сохранить этот положительный тренд.

Еще одним важным позитивным изменением за период с августа по октябрь 2021 г. стал, на наш взгляд, рост индекса потребительских настроений (на 3 пункта, с 83 до 86 п.), что свидетельствует об улучшении прогнозов населения относительно перспектив развития российской экономики и своего личного материального положения. Увеличение ИПН пока что крайне незначительно; возможно, оно не примет характер тенденции, кроме того, нельзя не отметить, что ИПН по-прежнему остается в зоне ниже 100 п., которая свидетельствует о преобладании пессимистических ожиданий людей. И, тем не менее, с учетом динамики предыдущих месяцев (в которой уже давно не наблюдается никаких положительных изменений) рост ИПН на 3 п. п. по сравнению с предыдущей «волной» опросов – это результат довольно существенный и показательный; на наш взгляд, тесно связанный с уже отмеченной долгосрочной тенденцией улучшения социальных настроений в обществе.

Таким образом, как показывают результаты социологических опросов (причем проводимых не только на территории Вологодской области, но и в целом по стране), по многим весьма существенным критериям оценки эффективности государственного управления отмечаются позитивные изменения или, по крайней мере, отсутствие негативных. В период прохождения выборов в Государственную Думу, а также на фоне непрекращающейся угрозы пандемии COVID-19 это, безусловно, можно занести «в актив» органам власти всех уровней и лично главе государства.

Однако, в то же время, судя по динамике общественных настроений, нет никаких ощутимых подвижек в решении наиболее актуальных, уже застоявшихся проблем. Здесь в первую очередь идет речь о субъективном восприятии людьми динамики уровня и качества жизни. Как показали результаты последнего опроса, доля людей, субъективно относящих себя к категории «бедных и нищих» (которая и так уже давно преобладает над удельным весом людей «среднего достатка»), за последние два месяца увеличилась еще на 2 п. п. (с 48 до 50%) и, таким образом, превысила среднегодовые показатели за период с 2008 г.

При этом негативные тенденции сохраняются и в оценке успешности решения Президентом РФ проблемы подъема экономики и роста благосостояния граждан: за последние три опроса (с июня по октябрь 2021 г.) доля отрицательных суждений увеличилась на 3 п. п. (с 60 до 63%), а за последние 3 года (с 2018 по 2020 г.) – на 5 п. п. (с 56 до 61%).

Таким образом, при всех благоприятных долгосрочных тенденциях и краткосрочных изменениях, которые наблюдаются в динамике социального самочувствия, в изменении потребительских настроений, в отсутствии каких-либо признаков ухудшения оценок деятельности органов власти, сохраняется тревожная ситуация в отношении преодоления проблемы бедности (а точнее, субъективного восприятия людьми динамики уровня и качества жизни), которую В.В. Путин неслучайно назвал «главным нашим врагом» и «угрозой для стабильного развития, для демографического будущего»⁴.

Фактически эта оценка – наиболее емкое отражение состояния всей системы государственного управления: с одной стороны, признание её пока ещё недостаточной эффективности в решении наиболее актуальных проблем, волнующих население, с другой стороны – осознание необходимости её системной и комплексной корректировки. В том числе для того, чтобы оправдать «кредит доверия», выданный В.В. Путину на президентских выборах 2018 г. и партии власти «Единая Россия» на парламентских выборах 2021 г.; или, другими словами, чтобы не утратить имеющуюся легитимность реализуемого политического курса в оценках общественного мнения.

Материалы подготовили: М.В. Морев, Е.Э. Леонидова, И.М. Бахвалова

⁴ Выступление В.В. Путина на встрече с депутатами Государственной Думы восьмого созыва / Официальный сайт Президента РФ. 12.10.2021. URL: <http://www.kremlin.ru/events/president/transcripts/66905>