

# МОНИТОРИНГ ОБЩЕСТВЕННОГО МНЕНИЯ

## Мониторинг общественного мнения о состоянии российского общества

Продолжая сложившуюся традицию нашего издания, приводим результаты мониторинговых оценок общественного мнения о состоянии российского общества, выполняемых ФГБУН ВолНЦ РАН в Вологодской области<sup>1</sup>.

Нижеследующие таблицы показывают динамику ряда параметров социального самочувствия и общественно-политических настроений населения региона по результатам последней «волны» мониторинга (октябрь – декабрь 2019 г.), а также за период с декабря 2018 по декабрь 2019 г.

Дадётся сопоставление результатов исследований с данными за 2007-й (последний год II президентского срока В.В. Путина, когда были достигнуты наиболее высокие оценки президентской деятельности), 2011 г. (последний год президентства Д.А. Медведева) и 2012 г. (первый год III президентского срока В.В. Путина).

Представлена годовая динамика данных за 2017–2019 гг.

В октябре – декабре 2019 г. уровень одобрения деятельности Президента РФ существенно не изменился: доля положительных оценок составила 54%, удельный вес отрицательных суждений – 30-31%.

Незначительный рост доли негативных суждений о деятельности главы государства наблюдается во второй половине 2019 г.: за период с июня по декабрь она увеличилась на 3 п.п. (с 28 до 31%).

В целом по итогам 2019 г. уровень одобрения деятельности главы государства существенно снизился (по сравнению с 2018 г. на 10 п.п., с 66 до 56%); доля негативных оценок возросла на 8 п.п. (с 22 до 30%).

<sup>1</sup> Опросы проводятся 6 раз в год в Вологде, Череповце и в восьми районах области (Бабаевском, Великоустюгском, Вожегодском, Грязовецком, Кирилловском, Никольском, Тарногском и Шекснинском). Метод опроса – анкетирование по месту жительства респондентов. Объем выборочной совокупности – 1500 человек в возрасте 18 лет и старше. Выборка целенаправленная, квотная. Репрезентативность выборки обеспечена соблюдением пропорций между городским и сельским населением, пропорций между жителями населенных пунктов различных типов (сельские населенные пункты, малые и средние города), половозрастной структуры взрослого населения области. Ошибка выборки не превышает 3%.

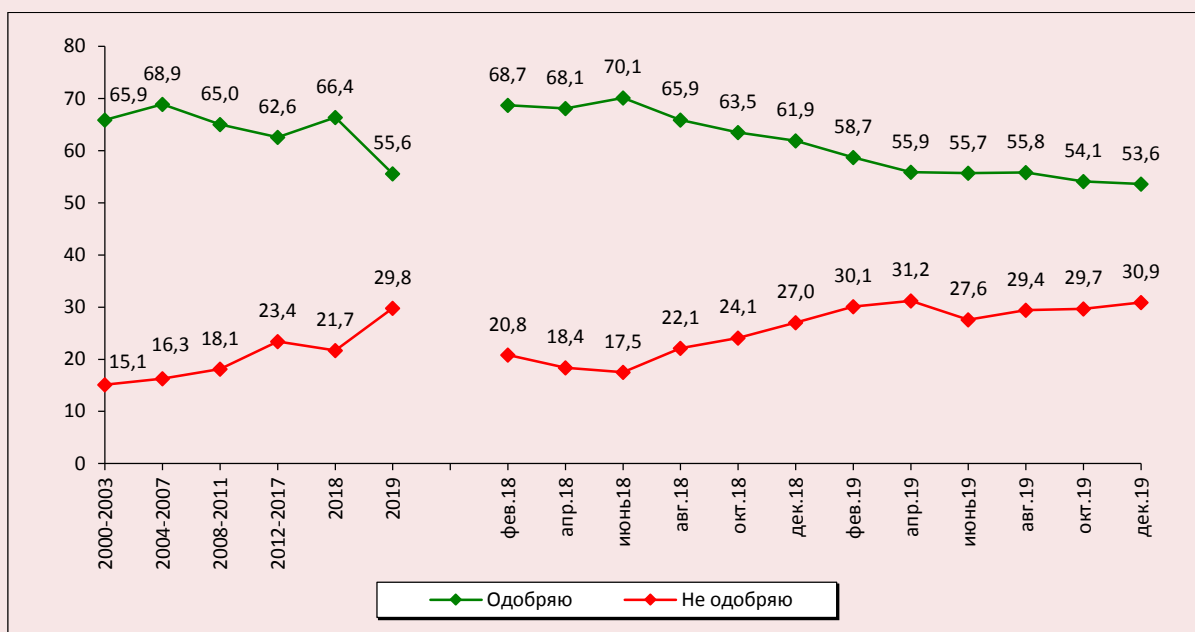
Более подробную информацию о результатах опросов, проводимых ВолНЦ РАН, можно найти на сайте <http://www.vscs.ac.ru/>.

Для справки:

По данным ВЦИОМ уровень одобрения деятельности Президента РФ в октябре – 1 половине декабря 2019 г. снизился с 65 до 63%, доля негативных суждений возросла с 26 до 28%.

По данным Левада-Центра в октябре – ноябре 2019 г. доля положительных оценок деятельности главы государства уменьшилась с 70 до 68%, негативных – возросла с 29 до 31%.

Вы в целом одобряете или не одобряете деятельность Президента России? (в % от числа опрошенных)



Как Вы оцениваете в настоящее время деятельность..? (в % от числа опрошенных)

Вариант ответа	2007	2011	2012	2017	2018	2019	Дек. 2018	Фев. 2019	Апр. 2019	Июнь 2019	Авг. 2019	Окт. 2019	Дек. 2019	Изменение (+/-)	
														2019 г. к 2018 г.	дек. 19 к окт. 19
<b>Президент РФ</b>															
Одобрю	75,3	58,7	51,7	67,3	66,4	55,6	61,9	58,7	55,9	55,7	55,8	54,1	53,6	-10	-1
Не одобряю	11,5	25,5	32,6	20,0	21,7	29,8	27,0	30,1	31,2	27,6	29,4	29,7	30,9	+8	+1
<b>Председатель Правительства РФ*</b>															
Одобрю	-*	59,3	49,6	49,5	48,0	41,1	45,3	41,6	38,8	40,9	43,1	41,1	41,1	-7	0
Не одобряю	-	24,7	33,3	31,1	31,6	38,4	36,9	39,3	40,2	38,0	36,3	37,5	38,9	+7	+1
<b>Губернатор</b>															
Одобрю	55,8	45,7	41,9	39,8	38,4	35,7	38,3	36,5	34,7	35,4	36,1	35,6	35,6	-3	0
Не одобряю	22,2	30,5	33,3	39,3	37,6	40,2	40,3	41,5	41,4	38,6	38,5	40,1	40,8	+3	+1

\* Вопрос задается с 2008 г.

За последние два месяца существенных изменений в оценке успешности решения Президентом ключевых проблем страны не произошло: 52% жителей области положительно оценивают работу главы государства по укреплению международных позиций России, 44% – по наведению порядка в стране, 34% – по защите демократии и укреплению свобод граждан, 26% – по подъему экономики и росту благосостояния населения.

В то же время негативные изменения отмечаются по итогам 2019 года. Так, по сравнению с 2018 г., доля людей, считающих, что Президент успешно справляется:

- ✓ с укреплением международных позиций России, снизилась на 3 п.п. (с 54 до 51%);
- ✓ с наведением порядка в стране – на 7 п.п. (с 51 до 44%);
- ✓ с проблемой защиты демократии и укрепления свобод граждан – на 7 п.п. (с 41 до 34%);
- ✓ с подъемом экономики и ростом благосостояния граждан – на 3 п.п. (с 31 до 28%).

За период с декабря 2018 по декабрь 2019 г. по всем фигурирующим в опросе проблемам доля негативных оценок населения увеличилась на 3 – 7 п.п.

Насколько успешно, на Ваш взгляд, Президент РФ справляется с проблемами...?\* (в % от числа опрошенных)

Вариант ответа	2007	2011	2012	2017	2018	2019	Дек. 2018	Фев. 2019	Апр. 2019	Июнь 2019	Авг. 2019	Окт. 2019	Дек. 2019	Изменение (+/-)	
														2019 г. к 2018 г.	дек. 19 к окт. 19
<b>Укрепление международных позиций России</b>															
Успешно	58,4	46,2	43,1	55,7	54,2	51,0	53,5	51,5	50,2	51,9	51,0	49,9	51,7	-3	+2
Не успешно	24,9	33,7	37,9	26,8	28,4	31,7	30,3	31,7	32,7	30,3	30,6	32,4	32,4	+3	0
Индекс успешности	133,5	112,5	105,2	129,0	125,7	119,4	123,2	119,8	117,5	121,6	120,4	117,5	119,3	-6	+2
<b>Наведение порядка в стране</b>															
Успешно	53,2	36,6	35,4	50,6	51,1	44,1	46,9	44,2	42,4	44,5	46,1	43,1	44,1	-7	+1
Не успешно	34,0	50,0	50,7	36,1	35,0	40,3	39,5	40,7	42,6	39,3	39,3	40,0	39,7	+5	0
Индекс успешности	119,2	86,6	84,7	114,5	116,1	103,8	107,4	103,5	99,8	105,2	106,8	103,1	104,4	-12	+1
<b>Защита демократии и укрепление свобод граждан</b>															
Успешно	44,4	32,4	28,8	40,3	40,5	34,2	36,5	33,5	32,3	34,6	35,5	35,1	33,9	-6	-1
Не успешно	37,0	48,3	52,3	40,2	40,2	46,3	43,3	45,3	47,7	45,5	46,1	45,7	47,3	+6	+2
Индекс успешности	107,4	84,1	76,5	100,2	100,2	87,9	93,2	88,2	84,6	89,1	89,4	89,4	86,6	-12	-3
<b>Подъем экономики, рост благосостояния граждан</b>															
Успешно	47,2	30,7	28,5	29,3	31,0	27,5	29,9	28,1	28,1	29,1	26,5	26,9	26,1	-4	-1
Не успешно	39,1	56,1	57,9	56,9	56,2	58,5	57,6	56,9	58,2	57,8	59,7	58,2	60,0	+2	+2
Индекс успешности	108,1	74,6	70,6	72,4	74,7	69,0	72,3	71,2	69,9	71,3	66,8	68,7	66,1	-6	-3
* Ранжировано по среднему значению индекса успешности за 2018 г.															

В октябре – декабре 2019 г. структура политических предпочтений населения не изменилась: уровень поддержки партии «Единая Россия» составляет 33-34%, ЛДПР и КПРФ – 8-9%, «Справедливой России» – 4%.

По итогам 2019 г. следует отметить два изменения:

1. Снижение поддержки «Единой России» (на 4 п.п., с 38 до 34%).
2. Рост доли людей, считающих, что ни одна из представленных в парламенте политических сил не выражает их интересы (на 5 п.п., с 29 до 34%).

Какая партия выражает Ваши интересы? (в % от числа опрошенных)

Партия	2007	2011	Выборы в ГД РФ 2011 г., факт	2012	2016	Выборы в ГД РФ 2016 г., факт	2017	2018	2019	Дек. 2018	Фев. 2019	Апр. 2019	Июнь 2019	Авг. 2019	Окт. 2019	Дек. 2019	Изменение (+/-)	
																	2019 г. к 2018 г.	дек. 19 к окт. 19
Единая Россия	30,2	31,1	33,4	29,1	35,4	38,0	34,7	37,9	33,8	36,0	34,6	33,3	34,8	33,5	32,8	33,7	-4	+1
КПРФ	7,0	10,3	16,8	10,6	8,3	14,2	7,6	9,2	8,8	9,9	9,1	8,0	8,5	8,7	9,1	9,2	0	0
ЛДПР	7,5	7,8	15,4	7,8	10,4	21,9	11,0	9,6	9,1	8,8	8,9	8,2	9,1	10,5	8,3	9,4	-1	+1
Справедливая Россия	7,8	5,6	27,2	6,6	4,2	10,8	4,8	2,9	3,4	2,8	2,9	2,9	2,5	3,9	4,2	4,0	+1	0
Другая	1,8	1,9	–	2,1	0,3	–	0,5	0,7	0,3	0,4	0,6	0,3	0,3	0,4	0,1	0,1	0	0
Никакая	17,8	29,4	–	31,3	29,4	–	29,2	28,5	33,7	31,9	34,2	34,7	32,3	32,1	34,3	34,3	+5	0
Затрудняюсь ответить	21,2	13,2	–	11,7	12,0	–	12,2	11,2	11,0	10,2	9,7	12,6	12,4	10,9	11,2	9,3	0	-2

В оценках социального самочувствия населения существенных изменений не отмечается ни в краткосрочной (за последние два месяца), ни в долгосрочной (за 2019 г.) ретроспективе:

- ✓ большинство жителей области положительно характеризуют своё повседневное эмоциональное состояние (70%) и говорят о том, что «всё не так плохо и можно жить» (78%);
- ✓ доля людей, субъективно относящих себя к категории граждан «среднего достатка», стабильно составляет 41 – 42%, что, тем не менее, существенно ниже, чем удельный вес тех, кто причисляет себя к категории «бедных» и «нищих» слоёв населения (47 – 48%); следует также отметить, что за период с декабря 2018 по декабрь 2019 г. доля «бедных и нищих» жителей региона увеличилась на 4 п.п. (с 44 до 48%);
- ✓ индекс потребительских настроений в 2019 г. составил 91 пункт, при этом по итогам последних двух месяцев он незначительно снизился (с 92 до 90 пунктов), что говорит об ухудшении прогнозов населения относительно будущего экономической ситуации в стране и своего личного материального положения.

Оценка социального состояния (в % от числа опрошенных)

Вариант ответа	2007	2011	2012	2017	2018	2019	Дек. 2018	Фев. 2019	Апр. 2019	Июнь 2019	Авг. 2019	Окт. 2019	Дек. 2019	Изменение (+/-)	
														2019 г. к 2018 г.	дек. 19 к окт. 19
<b>Настроение</b>															
Нормальное состояние, прекрасное настроение	63,6	63,1	67,3	70,4	71,2	69,9	70,7	68,0	68,8	71,4	70,9	70,3	69,7	-1	-1
Испытываю напряжение, раздражение, страх, тоску	27,8	28,9	27,0	24,2	23,1	24,5	23,5	25,6	25,5	23,5	23,4	24,0	25,0	+1	+1
<b>Запас терпения</b>															
Всё не так плохо и жить можно; жить трудно, но можно терпеть	74,1	74,8	76,6	77,7	77,1	77,0	77,1	74,3	76,7	78,0	76,8	77,8	78,4	0	+1
Терпеть наше бедственное положение невозможно	13,6	15,3	15,8	15,8	16,3	17,2	17,5	19,1	17,5	16,5	16,2	17,2	16,7	+1	-1
<b>Социальная самоидентификация*</b>															
Доля считающих себя людьми среднего достатка	48,2	43,1	44,7	43,1	42,3	42,4	41,6	43,8	41,3	43,3	42,9	41,4	41,4	0	0
Доля считающих себя бедными и нищими	42,4	44,3	44,5	46,6	45,4	46,8	44,7	44,8	46,9	45,8	47,0	48,0	48,4	+1	0
<b>Индекс потребительских настроений</b>															
Значение индекса, в пунктах	105,9	89,6	91,5	84,6	89,9	90,9	89,1	90,1	90,0	91,2	91,8	92,0	90,3	+1	-2
* Формулировка вопроса: «К какой категории Вы себя относите?»															

В разрезе основных социально-демографических категорий населения существенных изменений социального настроения за последние два месяца не наблюдается. Исключение составляют люди со средним специальным образованием (снижение доли положительных оценок на 4 п.п., с 74 до 70%), а также жители области, которые по самооценкам своих доходов относятся к 20% наименее обеспеченных слоев населения (в этой группе удельный вес позитивных суждений тоже снизился на 4 п.п., с 54 до 50%).

Вместе с тем в группе 20% наименее обеспеченных отмечается и самое значительное ухудшение оценок социального настроения за период с декабря 2018 по декабрь 2019 г. (на 11 п.п., с 61 до 50%).

В целом по итогам 2019 г. ни в одной из анализируемых социально-демографических категорий населения позитивных изменений не наблюдается. В девяти группах существенных изменений не произошло, в пяти — отмечается снижение доли положительных оценок социального настроения (особенно значительное среди людей с высшим и незаконченным высшим образованием — на 4 п.п., с 77 до 73%; среди 20% наименее обеспеченных жителей области — на 4 п.п., с 57 до 53%; а также среди жителей Череповца — на 5 п.п., с 76 до 71%).

Социальное настроение в различных социальных группах (вариант ответа «Прекрасное настроение, нормальное, ровное состояние», в % от числа опрошенных)

Категория населения	2007	2011	2012	2017	2018	2019	Дек. 2018	Фев. 2019	Апр. 2019	Июнь 2019	Авг. 2019	Окт. 2019	Дек. 2019	Изменение (+/-)	
														2019 г. к 2018 г.	дек. 19 к окт. 19
<b>Пол</b>															
Мужской	65,9	64,5	69,1	70,6	72,8	70,1	73,4	69,9	68,6	72,1	71,8	69,2	69,0	-3	0
Женский	61,7	62,0	65,8	70,2	69,8	69,6	68,4	66,4	69,0	70,8	70,1	71,2	70,3	0	-1
<b>Возраст</b>															
До 30 лет	71,3	70,0	72,3	78,1	80,0	81,1	81,6	76,3	81,2	82,9	85,2	79,9	81,3	+1	+1
30-55 лет	64,8	62,5	67,9	71,5	72,6	71,2	71,6	68,0	71,5	70,5	74,0	71,1	71,9	-1	+1
Старше 55 лет	54,8	58,3	62,1	64,9	65,2	63,3	64,7	64,3	59,8	67,4	60,7	65,1	62,6	-2	-2
<b>Образование</b>															
Среднее и н/среднее	58,4	57,4	57,2	63,6	64,8	63,2	67,8	61,5	60,4	64,4	65,6	63,4	64,0	-2	+1
Среднее специальное	64,6	63,6	66,7	72,0	72,2	72,7	70,5	68,6	73,0	77,3	72,8	73,9	70,4	+1	-4
Высшее и н/высшее	68,6	68,3	77,0	75,8	76,8	73,4	74,1	73,8	73,3	72,1	73,9	72,6	74,7	-3	+2
<b>Доходные группы</b>															
20% наименее обеспеченных	51,6	45,3	51,5	52,9	57,3	53,2	61,3	50,4	56,1	54,9	53,2	54,1	50,2	-4	-4
60% средне-обеспеченных	62,9	65,3	68,7	72,0	71,9	71,4	69,7	67,2	69,9	74,1	72,1	72,6	72,6	-1	0
20% наиболее обеспеченных	74,9	75,3	81,1	83,7	82,9	81,8	83,4	86,2	81,0	81,0	81,4	80,5	80,5	-1	0
<b>Территории</b>															
Вологда	63,1	67,1	73,6	72,6	71,0	68,6	67,1	65,5	68,5	70,3	68,0	70,8	68,6	-2	-2
Череповец	68,1	71,2	76,2	75,7	75,8	71,2	74,5	71,1	67,8	72,1	74,4	72,0	69,9	-5	-2
Районы	61,6	57,1	59,8	66,1	68,7	69,8	70,5	67,6	69,6	71,7	70,5	69,0	70,3	+1	+1
Область	63,6	63,1	67,3	70,4	71,2	69,9	70,7	68,0	68,8	71,4	70,9	70,3	69,7	-1	-1

## ЗАКЛЮЧЕНИЕ

По итогам 2019 года в динамике общественных настроений жителей Вологодской области наблюдаются преимущественно негативные изменения. Это касается оценки деятельности федеральных органов государственной власти (по сравнению с 2018 г. уровень одобрения деятельности Президента снизился на 10 п.п., с 66 до 56%; Председателя Правительства – на 7 п.п., с 48 до 41%), а также поддержки партии «Единая Россия» (доля людей, считающих, что партия власти выражает их интересы, за 2018–2019 гг. уменьшилась на 4 п.п., с 38 до 34%).

Следует также отметить, что за прошедший год ухудшились оценки успешности решения Президентом ключевых проблем страны (на 3–7 п.п.); ни в одной из социально-демографических категорий населения не произошло позитивных изменений в динамике социального настроения.

Относительно стабильными (по сравнению с 2018 г.) остаются оценки деятельности губернатора области (уровень одобрения составляет 36–38%) и различные показатели социального самочувствия: доля людей, позитивно характеризующих своё повседневное эмоциональное состояние, сохранилась

на уровне 70–71%; удельный вес жителей области, считающих, что «всё не так плохо и можно жить», на протяжении последних лет стабильно составляет 77%.

Динамику самооценок материального положения по итогам 2019 г. интерпретировать можно по-разному: с одной стороны, в ней не произошло негативных изменений (что, в принципе, является неплохим результатом, если учесть ухудшение оценок деятельности органов власти). С другой стороны, её сложно охарактеризовать положительно: доля «бедных» и «нищих» превышает удельный вес людей «среднего достатка» (47 и 42% соответственно), а индекс потребительских настроений остаётся ниже 100 пунктов (90–91 п.), что говорит о преобладании пессимистических прогнозов населения относительно будущего российской экономики и своего личного материального положения.

Важно подчеркнуть, что тенденции общественного мнения, отмечаемые на территории Вологодской области, не уникальны для региона. В частности, ведущие российские центры, занимающиеся социологическими опросами, фиксируют падение уровня одобрения деятельности Президента: по данным ВЦИОМ, за период с 2018 по 1-ю половину декабря 2019 г. он снизился на 7 п.п. (с 71 до 64%), по данным Левада-Центра (за 2018–ноябрь 2019 г.) – на 6 п.п. (с 73 до 67%). По данным Института социологии РАН (ИС РАН), уровень доверия главе государства в 2017 г. составляет 71%, в 2018 г. – 69%, в 2019 г. – 57%.

Рейтинги партии «Единая Россия» (по данным ВЦИОМ) в начале 2018 г. колебались в интервале 45–50%; во второй половине 2018 г. (после объявления пенсионной реформы) – 35–39%, в 2019 г. – в интервале 32–34%.

Индекс потребительских настроений (по данным Левада-Центра) в 2018 г. составлял 78 пунктов, в 2019 г. – 79 п.

На наш взгляд, ухудшение оценок деятельности органов федеральной власти в 2019 г. связано не столько с принятием ими каких-то управленческих решений, принципиально расходящихся с мнением населения (как это было в случае с пенсионной реформой 2018 г.), сколько с неоправданностью ожиданий людей относительно реализации простых, конкретных и безапелляционных обещаний, озвученных В. Путиным в Послании Федеральному Собранию РФ 2018 г. и позже закреплённых в «майском указе» и национальных проектах.

По данным Федеральной службы государственной статистики, в 2018 г. реальные располагаемые денежные доходы населения Вологодской области составили 99,4% от уровня соответствующего периода 2017 г., а в январе – сентябре 2019 г. значение этого показателя снизилось до 99,1%. Реальная начисленная заработная плата по итогам 2018 г. составила 109,1% от уровня 2017 г., а в январе – сентябре 2019 г. – 103,7% к соответствующему периоду 2018 года<sup>2</sup>... Другими словами, ни в субъективных оценках населения, ни в реальных тенденциях уровня жизни, фиксируемых официальной статистикой, пока не прослеживаются признаки так ожидаемого людьми «снижения уровня бедности в 2 раза», хотя с экрана телевизора общество регулярно информируют о «многомиллиардных» масштабах финансовых средств, направляемых на реализацию нацпроектов, поддержку тех или иных отраслей и т.д.

Как отметил В. Путин на одном из совещаний по реализации нацпроектов, «людям неинтересны абстрактные обещания; гражданам важен результат, и не в отдалённом будущем, а сейчас»<sup>3</sup>. На наш взгляд, итоги российских и региональных мониторингов общественного мнения убедительно доказывают именно этот тезис главы государства. Тот факт, что негативной динамике восприятия деятельности федеральных органов управления, а также стабильно тревожной ситуации, складыва-

<sup>2</sup> Российское общество после президентских выборов – 2018: запрос на перемены: информационно-аналитический доклад ИС РАН. М., 2018. С. 35; О насущных проблемах нашей жизни и взаимодействии регуляторов, бизнеса и граждан: отчет по итогам массового социологического исследования ИС РАН. М., 2019. Т. 1. С. 82.

<sup>3</sup> Социально-экономическое положение Вологодской области в январе – октябре 2019 года: доклад / Вологдастат. Вологда, 2019. С. 64–65.

ющейся в отношении материального положения населения, не сопутствует снижению показателей социального самочувствия, говорит лишь о том, что люди всё меньше надеются в своей жизни на государство и разрыв между ними и государством, таким образом, увеличивается.

В сложившихся условиях отношение общества к власти будет определяться прежде всего ощутимыми для широких слоев населения положительными изменениями в динамике уровня жизни и в преодолении социального неравенства, как неравенства не только по доходам, но и в отношении возможностей трудоустройства, получения образования, качественной медицинской помощи и т.д. С высокой долей вероятности можно предполагать, что данный вопрос будет становиться всё более актуальным по мере «затягивания» результатов нацпроектов, а также приближения думских выборов 2021 г. и президентских выборов 2024 г.

Материалы подготовили: М.В. Морев, И.В. Параничева, И.М. Бахвалова.